

Rhaglen Ysgolion Heddlu Gymru
**Protocol Trechu Troseddau
mewn Ysgolion**



Rhaglen Ysgolion
HEDDLU CYMRU
WALES POLICE
Schools Programme

Protocol i'r Heddlu Gefnogi Ysgolion
gyda Digwyddiadau o Drosedd ac Anhrefn

Dogfen Gyfeirio i Staff Ysgolion
sy'n Gweithio mewn Partneriaeth

Chwefror 2023

**Heddlu'n diogelu plant Cymru
drwy addysg atal troseddu**



**Police safeguarding the children of Wales
through crime prevention education**

Mae'r Protocol hwn yn amlinellu'r ffordd yr ymdrinnir â phlant a phobl ifanc, pan fyddant yn rhan o ddigwyddiadau mewn safle ysgol.

Nod yr Heddlu yw amddiffyn a gwarchod hawliau pobl ifanc yn unol â strategaeth Llywodraeth Cymru ar gyfer Hawliau Plant a rhoi Trechu Troseddau mewn Ysgolion ar waith lle bynnag y bo'n bosibl.

Nid yw'r Protocol hwn yn gymwys i oedolion, felly gall yr oedolion hynny sy'n gweithio mewn ysgolion adrodd am unrhyw achosion o weithgarwch troseddol y byddant yn eu profi i'r Heddlu yn y ffordd arferol. Gallant hefyd geisio cyngor gan Swyddog Heddlu yr Ysgol unrhyw bryd.

Mae'r pedwar Heddlu yng Nghymru wedi gweithio gydag ysgolion a'u cefnogi mewn amrywiaeth o ffyrdd er sawl blwyddyn, yn bennaf drwy gymryd rhan yn yr ystafell ddosbarth a thrwy blismona cefnogol. Ers yr Adolygiad a gynhaliwyd yn 2019 o **Raglen Ysgolion Heddlu Cymru** (Rhaglen Graidd Cyswllt Ysgolion Cymru Gyfan ar y pryd) mae Llywodraeth Cymru a'r pedwar Heddlu yng Nghymru wedi cymeradwyo eu hymrwymiad i weithio gyda phlant a phobl ifanc.

Felly, mae ysgolion yn chwarae rôl bwysig yng ngwaith yr Heddlu o ymgysylltu â phlant a phobl ifanc.

Mae'r Protocol hwn yn amlinellu'r gweithdrefnau ar gyfer delio â digwyddiadau sy'n cynnwys pobl ifanc mewn ysgolion, er mwyn sicrhau ymateb cyson gan yr Heddlu ledled Cymru. Ni ddylid gwyro llawer oddi wrth Brotocol Trechu Troseddau mewn Ysgolion pan fydd Swyddogion yr Heddlu yn rhan o ddigwyddiad ar safle ysgol.

Mae'r pedwar Heddlu yng Nghymru wedi cytuno ar y broses a amlinellir yn y Protocol hwn, gyda'r nod o sicrhau yr ymgysylltir â phlant yn yr un ffordd ni waeth ble yng Nghymru maent yn byw.

Fodd bynnag, mae llawer o hyblygrwydd a disgresiwn ynghylch p'un a ddylai'r pennaeth gynnwys yr Heddlu. Gall Pennaeth benderfynu peidio â chynnwys ein Swyddogion Heddlu Ysgolion os na fydd yn dymuno gwneud hynny. Mae'r ddogfen hon yn amlinellu'n glir y ffiniau y dylai Swyddogion yr Heddlu weithredu oddi mewn iddynt ac mae'n gwneud argymhellion i helpu ysgolion.

Mae'n ystyried y cyngor cynhwysfawr a roddwyd i ysgolion yng Nghymru gan Lywodraeth Cymru. Mae'n llawn gefnogi'r cyngor a roddwyd yn:

Camddefnyddio Sylweddau: Plant a Phobl Ifanc

[cynllun-cyflawni-ar-gyfer-camddefnyddio-sylweddau-2019-i-2022.pdf](#) (llyw.cymru)

Cynnwys a Chynorthwyo Disgyblion

<http://gov.wales/topics/educationandskills/schoolshome/pupilsupport/inclusionpupilsupportguidance>

Parchu Eraill: Canllawiau Gwrth-fwlio

<http://gov.wales/topics/educationandskills/publications/circulars/antibullying>

Gwrthsafiad a Pharch Datblygu Cydlyniant Cymunedol

<http://gov.wales/topics/educationandskills/publications/guidance/respect-and-resilience-2015>

Gwahardd o'r Ysgol ac Unedau Cyfeirio Disgyblion

[Gwahardd o'r ysgol ac unedau cyfeirio disgyblion | LLYW.CYMRU](#)

Cadw Dysgwyr yn Ddiogel

[Cadw Dysgwyr yn Ddiogel \(llyw.cymru\)](#)

Diddymu amddiffyniad yn erbyn cosb

[Deddf Plant \(Diddymu Amddiffyniad Cosb Resymol\) \(Cymru\) 2020: cylchlythyr | LLYW.CYMRU](#)

Mae'r ddogfen hon yn amlinellu beth i'w ddisgwyl pan gaiff yr Heddlu eu cynnwys mewn ysgolion ac mae'n sicrhau y cynhelir cydberthynas waith gadarnhaol barhaus rhwng yr Heddlu ac ysgolion, yn seiliedig ar wybodaeth well, ymddiriedaeth gytûn a dealltwriaeth. Caiff ei chefnogi gan gyhoeddiad Llywodraeth Cymru **Canllawiau ar gyfer Ysgolion a Swyddogion Heddlu Cymunedol Ysgolion (SHCY) yn Cydweithio: Rheoli Digwyddiadau Ymddygiad mewn Ysgolion.** https://schoolbeat.cymru/uploads/media/Canllawiau_-_Rheoli_Digwyddiadau_Ymddygiad_mewn_Ysgolion.pdf

Bydd yr Heddlu yn rhoi blaenoriaeth i fuddiannau plant a phobl ifanc bob amser a bydd yn gweithio law yn llaw â dymuniadau a pholisïau'r ysgol lle bynnag y bo modd.

Wrth gyfeirio at y ddogfen hon, dylai penaethiaid ystyried unrhyw ganllawiau lleol a gynigir gan eu hawdurdod lleol a/neu'r Tîm Gweithredu ar Gamddefnyddio Sylweddau Lleol. Dylent hefyd ystyried unrhyw bolisïau a fabwysiadwyd gan Gorff Llywodraethu'r ysgol.

Cytunwyd ar y Protocol hwn a chafodd ei fabwysiadu gan bedwar Heddlu Cymru a Chyfarwyddwyr Addysg cenedlaethol.

1	Rolau a Chyfrifoldebau'r Heddlu	5
2	Ymateb yr Heddlu i Ddigwyddiadau mewn Ysgolion	7
3	Cofnodi'n Ffurfiol ac Ymchwilio i Droseddau ar Safle Ysgolion	9
4	Digwyddiadau Camddefnyddio Sylweddau	16
5	Deddf Lleihau Troseddu Treisgar 2006.....	19
6	Cyfrinachedd	21
Atodiad A – Gweithdrefnau a Awgrymir ar gyfer Digwyddiadau Camddefnyddio Sylweddau		22
Atodiad B – Enghreifftiau sy'n cynnwys cyfrinachedd		25
Atodiad C – Cofnodi Troseddau y Swyddfa Gartref (Protocol Ysgolion)		26

1 Rolau a Chyfrifoldebau'r Heddlu

Mewn cymunedau, mae Swyddogion yr Heddlu yn cyflawni sawl rôl wahanol wrth ddarparu gwasanaeth plismona effeithiol i ysgolion.

Isod ceir rhestr o'r prif fathau o swyddog y mae'n debygol y bydd ysgolion yn dod i gysylltiad â nhw:

Swyddogion Heddlu Ysgolion: Mae'r Swyddogion hyn yn ymroddedig i gyflwyno gwersi Rhaglen Ysgolion Heddlu Cymru a darparu gwasanaethu plismona cefnogol mewn ysgolion. Cânt eu defnyddio i sicrhau y caiff rhaglen broffesiynol, unffurf, wedi'i strwythuro ei chyflwyno i bob plentyn a pherson ifanc yng Nghymru. Bydd pob Swyddog yn gyfrifol am hyd at bedair ysgol uwchradd a'u hysgolion cynradd partner mewn unrhyw ardal.

Mae'n ofynnol i'r Swyddogion gymryd rhan lawn ym mywyd yr ysgolion o ddydd i ddydd a helpu â phroblemau sy'n galw am sylw neu gyngor yr Heddlu. Bydd angen iddynt ddeall polisïau a gweithdrefnau ysgolion yn llawn a cheisio gweithio o fewn eu ffiniau.

Mae'r ddogfen *Canllawiau ar gyfer Ysgolion a Swyddogion Heddlu Cymunedol Ysgolion yn Cydweithio: Rheoli Digwyddiadau Ymddygiad mewn Ysgolion* (Gweler <https://schoolbeat.cymru/cy/athrawon/>) yn rhoi gwybodaeth fanwl am pa bryd a sut yw'r ffordd orau o ddefnyddio Swyddogion Heddlu Ysgolion mewn ysgolion.

Timau Plismona yn y Gymdogaeth sy'n cynnwys Swyddogion Cymorth Cymunedol yr Heddlu a Chwnstabiliaid yr Heddlu Plismona yn y Gymdogaeth a Rhingyll Plismona yn y Gymdogaeth: Mae'r Swyddogion hyn yn gyfrifol am blismona eu cymdogaethau a'u cymunedau, gan ddatrys problemau a thargedu eu gweithgarwch at anghenion y gymuned honno. Dylai swyddog fod yn gyfarwydd i'r ysgol os bydd o fewn ei 'rawd'. Bydd y tîm Plismona yn y Gymdogaeth yn cysylltu'n agos â'r Swyddog Heddlu Ysgol perthnasol ac yn gweithredu fel pwynt cyswllt i'r gymuned gyfan. Bydd yn cynnig dull plismona sy'n canolbwyntio ar broblemau ar gyfer anghenion y gymuned a bydd yn cydweithio'n agos â phartneriaid allweddol eraill yn y gymuned honno.

Swyddogion Ymateb: Bydd y Swyddogion hyn yn ymateb i alwadau brys a galwadau nad ydynt yn rhai brys pan gânt eu derbyn. Os bydd un o'r Swyddogion hyn yn ymateb i ddigwyddiad yn yr ysgol, yna byddant yn gweithredu fel sy'n ofynnol yn dibynnu ar y digwyddiad. Byddant yn cydgysylltu â'r ysgol â'r Tîm Plismona yn y Gymdogaeth i gytuno ar beth fydd canlyniad y digwyddiad.

Swyddogion Arbenigol i Ymchwilio i Gam-drin Plant neu Dditectif Gwnstabiliaid

Os bydd Swyddog yr Heddlu yn cael unrhyw wybodaeth bod plentyn neu berson sy'n agored i niwed yn wynebu risg o niwed, ac nad yw'r ysgol wedi rhannu'r wybodaeth hon â'r gwasanaethau cymdeithasol, rhaid iddo gyflwyno Ffurflen Atgyfeirio Amlasiantaeth neu Hysbysiad Diogelu'r Cyhoedd. Gwneir hyn er mwyn cydymffurfio â dyletswydd statudol o dan Adran 130 o Ddeddf Gwasanaethau Cymdeithasol a Llesiant Cymru 2014.

Gall hyn gynnwys pan fydd plentyn wedi gweld, clywed neu brofi effeithiau cam-drin domestig.

Pan gaiff pryder amddiffyn plentyn ei godi, bydd yr Heddlu'n gweithio mewn partneriaeth ag asiantaethau eraill, fel y gwasanaethau cymdeithasol ac iechyd. Caiff unrhyw Ffurflen Atgyfeirio Amlasiantaeth neu Hysbysiad Diogelu'r Cyhoedd a gyflwynir gan yr Heddlu neu asiantaeth arall eu brysennu gan aseswyr risg hyfforddedig. Byddant yn prosesu'r ffurflen i sicrhau'r camau gweithredu sy'n angenrheidiol i amddiffyn y plentyn neu'r person sy'n agored i niwed. Gallai hyn olygu rhannu'r wybodaeth ag asiantaethau eraill er enghraifft neu benderfynu ymchwilio ar y cyd i unrhyw honiadau troseddol â gwasanaethau plant o dan adran 47 o Ddeddf Plant 1989.

Cynhelir yr ymchwiliadau hyn gan Swyddogion Arbenigol i Ymchwilio i Gam-drin Plant yn yr Adran Ymchwiliadau Troseddol. Fel arfer, bydd angen iddynt siarad â'r plentyn ar y cyd â gweithiwr cymdeithasol, ac yn aml cynhelir yr ymweliadau hyn yn yr ysgol. Os mai rhiant neu ofalwr yw'r troseddwr, gellir cynnal yr ymweliadau hyn heb yn wybod iddo. Efallai y bydd hefyd angen i'r swyddog ymchwilio gael gwybodaeth gan yr ysgol mewn perthynas â'r plentyn fel rhan o'i ymholiadau.

Pan fydd Swyddogion yn bresennol mewn digwyddiad cam-drin domestig, byddant yn llenwi Rhestr Wirio i Nodi Risg o Gam-drin Domestig, Stelcio ac Aflonyddu (DASH). Os bydd plant yn bresennol yn y cyfeiriad, neu fel arfer yn byw gyda'r bobl sy'n rhan o'r digwyddiad, bydd y Swyddogion yn nodi eu manylion ar y DASH. Cyn gynted ag y caiff y rhain eu cyflwyno, caiff hysbysiad o'r digwyddiad domestig ei anfon i'r awdurdod addysg lleol o dan 'Op Encompass', a chaiff y manylion sylfaenol eu trosglwyddo i ysgol y plentyn er mwyn sicrhau ei fod yn cael y cymorth angenrheidiol. Mae Deddf Cam-drin Domestig 2021 yn cydnabod yr effaith ddinistriol a gaiff cam-drin domestig ar blant sy'n profi ei effeithiau yn eu cartref eu hunain, ac mae'n bwysig cydnabod hyn.

Rolau Heddlu Arbenigol Eraill: Ynghyd â'r rolau uchod, bydd gan bedwar Heddlu Cymru sawl adran arbenigol a all ddod i gysylltiad ag ysgol yn dibynnu ar amgylchiadau digwyddiad. Un enghraifft dda o hyn fyddai materion fel troseddau casineb, a all gael canlyniadau pellgyrhaeddol sy'n cynnwys materion cymhleth. Byddai adrannau arbenigol yr Heddlu yn gallu rhoi cyngor a chymorth arbenigol ar faterion o'r fath ac mae ganddynt gysylltiadau cryf â chymunedau lleiafrifol ac asiantaethau allweddol eraill.

Caiff ysgolion eu hannog i drafod yn agored a chael cyngor gan y Swyddog Heddlu Ysgol. Bydd Swyddogion Heddlu Ysgolion yn meddu ar wybodaeth dda am adrannau arbenigol eraill yr Heddlu a byddant yn gallu cysylltu'n uniongyrchol â nhw pan fydd angen.

2 Ymateb yr Heddlu i Ddigwyddiadau mewn Ysgolion

- Cysylltu â'r pennaeth neu'r person a enwebwyd.
- Peidio â chofnodi ac ymchwilio i drosedd ar safle ysgol oni fydd yr ysgol, y dioddefwr neu riant / gofalwr yn gwneud cais i hynny ddigwydd. Fodd bynnag, rhaid i Swyddogion yr Heddlu adrodd a chofnodi troseddau difrifol sydd wedi'u rhestru yn rhestr 'troseddau difrifol' Rheolau Cyfrif y Swyddfa Gartref. [Rheolau Cyfrif y Swyddfa Gartref ar gyfer Troseddau a Gofnodwyd \(publishing.service.gov.uk\)](https://publishing.service.gov.uk)
- **Dim ond pan fetho popeth arall neu pan na fydd opsiwn hyfyw arall ar gael y caiff plentyn neu berson ifanc ei arestio.**
- Defnyddiwch ddulliau cyfiawnder adferol a Datrysiaidau Adferol Ieuenctid os bydd hynny'n briodol
- Rhowch wybod i y Swyddog Heddlu Ysgol dros e-bost (ni fydd Swyddog Heddlu Ysgol yn ymchwilio i droseddau mwy difrifol)

Os nad yw'r digwyddiad yn un brys, ond ei bod yn ofynnol i'r Heddlu fod yn bresennol, dylai ysgolion roi gwybod am y digwyddiad drwy'r gwasanaeth **101** neu yn uniongyrchol i Swyddog Heddlu yr Ysgol.

Yn achos digwyddiadau nad ydynt yn rhai brys, neu os bydd angen gofyn am gyngor, efallai y bydd ysgolion eisiau cysylltu â Swyddog Heddlu yr Ysgol. Bydd y Swyddog Heddlu Ysgol yn rhoi cyngor, yn delio â'r mater neu'n trefnu bod Swyddog Heddlu arall yn bresennol os bydd angen.

Ystyr trosedd yw:

Caiff trosedd ei chyflawni os bydd person methu gweithredu yn unol â'r Gyfraith

Wrth benderfynu a ddylid cysylltu â'r Heddlu mewn perthynas â digwyddiad ar safle ysgol, bydd angen ystyried difrifoldeb y digwyddiad. Felly, gellir penderfynu ar ddifrifoldeb digwyddiad drwy ystyried yr atebion i'r cwestiynau canlynol. Os bydd y pennaeth yn ateb yn gadarnhaol i unrhyw un o'r cwestiynau isod ac yn ystyried bod y digwyddiad yn un brys, **ffoniwch 999** i alw am bresenoldeb yr Heddlu ar unwaith.

- A oes unrhyw berygl uniongyrchol difrifol?
- A oes anaf difrifol wedi digwydd neu a oes posibilrwydd clir o anaf difrifol?
- A oes trosedd yn mynd rhagddi neu ar fin digwydd?
- A oes rhywun sydd dan amheuaeth yn bresennol?
- A gaiff tyst ei golli os na fydd yr Heddlu'n cyrraedd yn gyflym?

- A oes posibilrwydd clir y caiff trosedd arall ei chyflawni?
- A oes dioddefwr trosedd mewn anhawster mawr?

Bydd ysgolion yn gweithredu *in loco parentis* pan fydd dysgwyr yn yr ysgol neu'n rhan o weithgareddau a arweinir gan yr ysgol, ac efallai y byddent am ddelio â rhai digwyddiadau'n fewnol, yn hytrach na chynnwys yr Heddlu. Yn yr achosion hyn, gofynnir i'r ysgol roi manylion i Swyddog Heddlu yr Ysgol o hyd er gwybodaeth. Gall y Swyddog Heddlu Ysgol hefyd gyfrannu drwy roi gwybodaeth arall, a all effeithio ar benderfyniad yr ysgol. Caiff pob trosedd ei chofnodi gan Swyddogion Heddlu Ysgolion yn unol â'r safonau a bennir yn y Protocol hwn.

Gall peidio â rhoi gwybod am drosedd a thrwy hynny beidio â nodi'r troseddwr, p'un a wyddys ei fod wedi troseddu neu yr amheuir hynny, fod yn wrthgynhyrchiol i'r ysgol a'r gymuned ehangach.

Ni ddylai ysgolion fyth bryderu ynghylch cysylltu â'r Swyddog Heddlu Ysgol i gael cyngor – mae hyn yn rhan o'i rôl.

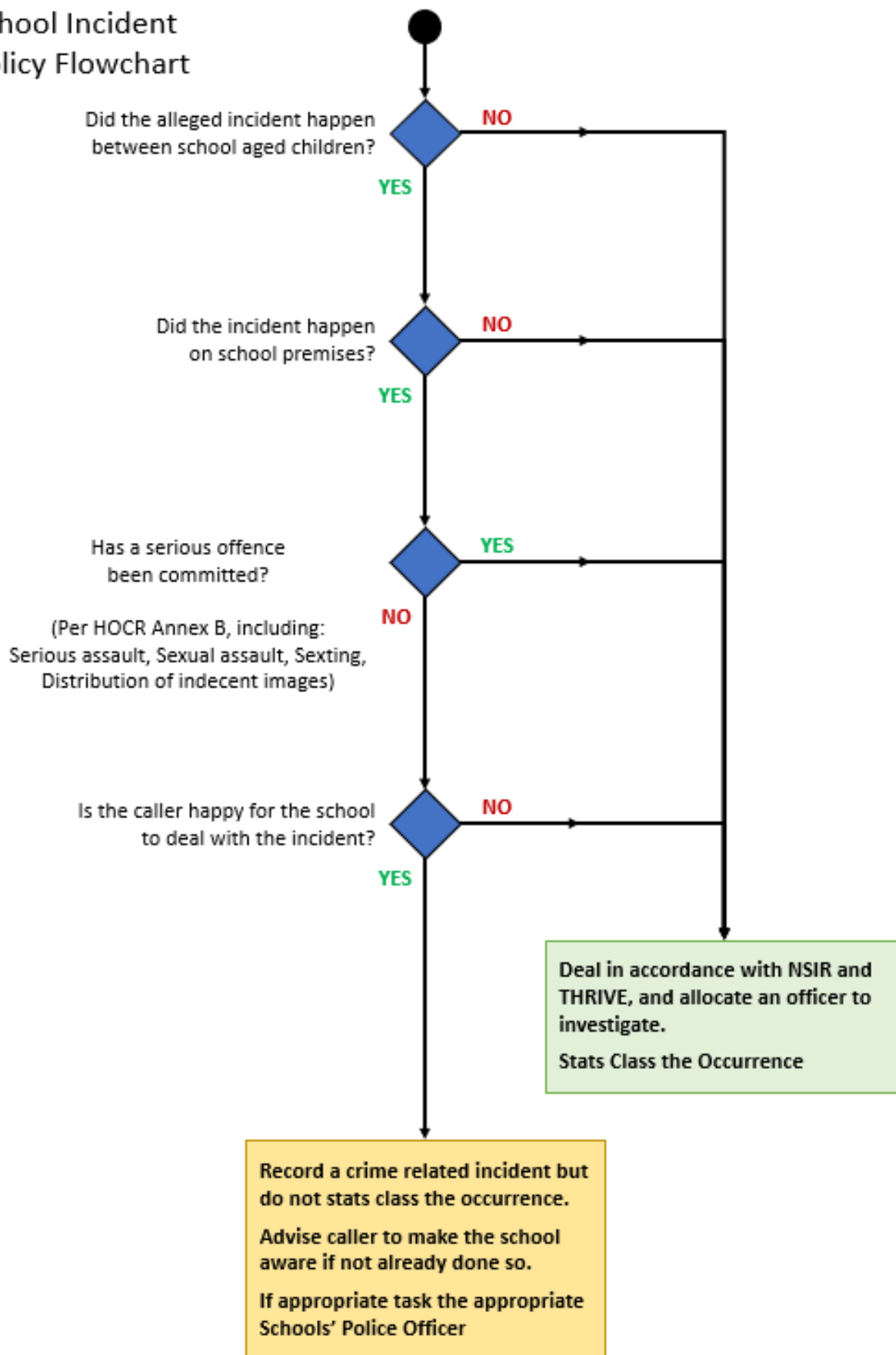
3 Cofnodi'n Ffurfiol ac Ymchwilio i Droseddau ar Safle Ysgolion

Mae'r ddogfen Cynnwys a Chynorthwyo Disgyblion (2016) llyw.cymru/sites/default/files/publications/2018-05/canllawiau-cynnwys-a-chynorthwyo-disgyblion_0.pdf (llyw.cymru) yn rhoi fframwaith ar gyfer cynnwys, ynghyd â chanllawiau i ysgolion ac awdurdodau lleol. Mae'n ei gwneud yn ofynnol i ysgolion gynnal lefelau uchel o bresenoldeb ac ymddygiad cadarnhaol ac i gefnogi dysgwyr sydd ag anghenion dysgu ychwanegol. Bydd ysgolion yn ceisio atal disgyblion rhag ymddieithrio o addysg. Byddant yn cefnogi'r egwyddor o addysg gynhwysol drwy gofrestru pob plentyn mewn ysgolion prif ffrwd oni fydd rhesymau cymhellol dros wneud yn wahanol. Mae gan benaethiaid a staff ysgolion eraill gyfrifoldeb i gofnodi digwyddiadau sy'n cynnwys plant a phobl ifanc a delio â nhw ar safle ysgol yn y lle cyntaf er y gellir penderfynu'n ddiweddarach bod rhai achosion yn gyfystyr ag ymddygiad troseddol. Mewn achosion o'r fath, dylai ysgolion hysbysu'r Heddlu am y digwyddiad. Pan fydd 'amgylchiadau eithriadol' yn digwydd sy'n arwain at waharddiad parhaol fel y'i diffinnir yn: Rhan 1 o ganllawiau Llywodraeth Cymru 2019: Gwahardd o'r Ysgol ac Unedau Cyfeirio Disgyblion [Gwahardd o ysgolion ac unedau cyfeirio disgyblion](http://llyw.cymru) (llyw.cymru) byddai disgwyliad uchel gan yr Heddlu y byddai'n cael ei hysbysu a'i gynnwys.

Mae Cymdeithas Prif Swyddogion yr Heddlu, yr Adran Addysg yn Lloegr a'r Swyddfa Gartref wedi datblygu canllawiau ar y cyd i fynd i'r afael â phryderon ynghylch y ffaith bod Swyddogion yr Heddlu yn cofnodi troseddau'n ffurfiol ar safle ysgolion. (Er nad oes gan yr Adran Addysg unrhyw bwerau yng Nghymru, caiff y safonau cofnodi troseddau ar gyfer Cymru a Lloegr eu llywodraethu gan y Swyddfa Gartref ac, yn hynny o beth, mae'r cytundeb hwn yn gymwys ar gyfer Cymru.) Mae Is-Grŵp Cofnodi Troseddau Cenedlaethol y Swyddfa Gartref wedi cytuno ar y canlynol.

Nid yw ysgolion o dan unrhyw rwymedigaeth gyfreithiol i roi gwybod i'r Heddlu am droseddau. Pan fydd Swyddogion yr Heddlu sy'n gweithio mewn ysgol neu sy'n bresennol mewn ysgol yn dyst i drosedd neu'n cael eu hysbysu am drosedd a ddigwyddodd ar safle'r ysgol, bydd y canlynol yn gymwys:

School Incident Policy Flowchart



- Ni ddylid cofnodi trosedd i ddechrau, ond dylid tynnu sylw'r pennaeth at y digwyddiad cyn gynted ag y bo'n ymarferol. Bydd yr Heddlu yn dilyn dymuniadau'r rheini a'r ysgol ac yn gweithio o fewn polisi'r ysgol.
- Ni fydd Swyddog yr Heddlu yn cofnodi unrhyw ddigwyddiad yn ffurfiol mewn ysgol nac yn ymchwilio iddo fel trosedd, oni fydd y rhieni neu'r gofalwyr yn gofyn iddo wneud hynny, **neu pan fydd mor ddifrifol fel bod hynny'n angenrheidiol (gweler isod)**. Os bydd hynny'n angenrheidiol, caiff cofnod trosedd ffurfiol ei greu.
- Ym mhob achos, bydd yr Heddlu yn ceisio dod i gytundeb â'r ysgol.
 - Os bydd yr Heddlu'n cael ei hysbysu am ddigwyddiad a ddigwyddodd yn yr ysgol, yn ystod oriau ysgol, gan rieni y tu allan i oriau ysgol, yna dylid mynd i'r afael â'r digwyddiad yn unol â'r Protocol Trechu Troseddau mewn Ysgolion hwn, a rhaid hysbysu'r ysgol am y canlyniad.

Pryd y bydd dyletswydd ar yr Heddlu i gofnodi digwyddiad ar safle ysgol yn ffurfiol ac ymchwilio iddo?

Os bydd unrhyw un o'r meini prawf canlynol yn gymwys, rhaid i'r Swyddogion gofnodi digwyddiad yn ffurfiol ac ymchwilio iddo:

- Bydd y swyddog o'r farn ei fod yn ddigwyddiad difrifol fel y nodir isod:

Digwyddiad difrifol yw un sydd wedi arwain at niwed neu golled ddifrifol i unrhyw blentyn ysgol neu y bwriedir iddo wneud hynny neu y mae'n debygol y bydd yn gwneud hynny neu y bygythiwyd y bydd yn gwneud hynny yn ôl barn Swyddog yr Heddlu, plentyn neu berson ifanc, rhiant neu warcheidwad neu gynrychiolydd y plentyn.

[Rheolau Cyfrif y Swyddfa Gartref ar gyfer Troseddau a Gofnodwyd \(publishing.service.gov.uk\)](https://publishing.service.gov.uk)

- Pan na fydd y rhieni/gofalwyr yn hapus i'r ysgol ddelio â'r digwyddiad.

Cwestiynu plant a phobl ifanc ac ymchwiliadau ffurfiol yr Heddlu

Pan fydd dyletswydd ar yr Heddlu i **gyfweld** plant neu bobl ifanc, yna bydd angen cynnwys rhiant/gofalwr neu gefnogwr cyfweiliad arall. Weithiau, bydd yr Heddlu'n cysylltu â chyfryngwr cofrestredig i helpu i gyfathrebu os bydd yn teimlo bod hyn yn angenrheidiol i alluogi'r plentyn i ddeall y cwestiynau.

Pan fydd ysgol yn credu y gall fod angen i'r Heddlu gynnal ymchwiliad ffurfiol, dylai staff yr ysgol ofyn cyn lleied o gwestiynau â phosibl i dystion ifanc a throsteddwyr posibl. Dylai fod yn ddigon iddynt sefydlu'r ffeithiau sylfaenol. Gallai unrhyw gwestiynau pellach effeithio ar y dystiolaeth ac amharu ar ymchwiliad yr Heddlu (gall y Swyddog Heddlu Ysgol esbonio hyn ymhellach os bydd angen).

Dylai unrhyw gwestiynau a ofynnir gan yr ysgol i blant a phobl ifanc neu unrhyw gyfweiliadau a gynhelir ganddi gael eu cofnodi'n ysgrifenedig a'u cadarnhau gan aelod arall o staff.

Pan fydd honiad amddiffyn plant wedi'i ddatgelu i aelod o staff mewn ysgol, rhaid rhoi Polisiâu diogelu'r ysgol ar waith a rhaid dilyn y gweithdrefnau amddiffyn plant lleol. [Cadw Dysgwyr yn Ddiogel \(llyw.cymru\)](#) 2021 a [Gofal Cymdeithasol Cymru \(diogelu.cymru\)](#) Gall ysgolion gysylltu â'r Swyddog Heddlu Ysgol i gael cyngor. Dylai'r ysgol neu Swyddog Heddlu gwblhau Ffurflen Atgyfeirio Amlasiantaeth ar gyfer unrhyw bryderon diogelu.

Hefyd, mae'r canlynol yn gymwys i ddigwyddiadau camddefnyddio sylweddau

- Bydd meddu ar rai sylweddau a reolir fel – Cannabis, Ecstasi, Heroin, LSD, Cocên, Crac Cocên, ac ati bob amser yn cael ei ystyried yn 'ddifrifol' ac yn cael ei gofnodi fel trosedd.
- Bydd digwyddiad bob amser yn cael ei ystyried yn ddifrifol ac yn cael ei gofnodi fel trosedd p'un a oedd y sylwedd a reolir wedi cael ei gyflenwi neu y bwriadwyd iddo gael ei gyflenwi i unrhyw berson arall er mwyn gwneud elw neu ddim.

Pwyntiau i'w hystyried

Os bydd y digwyddiad yn bodloni unrhyw un o'r meini prawf uchod, rhaid iddo gael ei ddsbarthu fel trosedd a rhaid ymchwilio iddo. Fodd bynnag, os na fydd y digwyddiad yn dod o dan y meini prawf uchod, dylid ystyried y pwyntiau canlynol:

- Unrhyw bryderon diogelu
- Dymuniadau'r dioddefwr (a'r rhiant/gofalwr lle y bo'n briodol)
- Dymuniadau'r ysgol
- Nodweddion gwaethybol – er enghraifft bwlio hiliol neu homoffobig
- Difrifoldeb unrhyw anaf/natur unrhyw fygythiad a gafodd y dioddefwr
- Lefel/gwerth y difrod a achoswyd (Mae'n amhosibl mesur ffiniau ar lefel y difrod gan fod hyn yn oddrychol i bob dioddefwr/achwynydd)
- Y tebygolrwydd y bydd yn digwydd eto
- Cydberthynas flaenorol y dioddefwr a'r troseddwr
- Yr effaith bosibl ar y plentyn/person ifanc yn dilyn ymchwiliad ffurfiol gan yr Heddlu
- Effeithiolrwydd camau'r Heddlu/achos llys
- Lles y ddwy ochr yn y dyfodol
- Y neges a anfonir at blant neu bobl ifanc eraill
- Argaeledd llwybrau gweithredu amgen; gallai'r enghreifftiau gynnwys dulliau adferol, gyda chydysniad y dioddefwr (gweler isod), neu'r defnydd o Gontractau Ymddygiad Derbyniol (gweithdrefn gan y Swyddfa Gartref a ddefnyddiwyd i ddelio ag ymddygiad gwrthgymdeithasol) ac ati.

Dulliau Adferol

Fel mesur ataliol, mae dull adferol yn canolbwyntio ar leihau nifer y bobl ifanc sy'n mynd yn rhan o'r system cyfiawnder troseddol. Gyda dulliau adferol, gellir cynnwys holl gymuned yr ysgol a'r rhieni.

Mae'r Heddlu'n benderfynol o gymhwyso egwyddorion Plismona sy'n Canolbwyntio ar y Plentyn, [CYP \(npcc.police.uk\)](https://www.npcc.police.uk) gan roi hawliau'r plentyn wrth wraidd unrhyw ymwneud â phlant a phobl ifanc. Yn hytrach nag ystyried camymddwyn fel torri rheolau'r ysgol yn unig, mae dulliau adferol mewn lleoliadau ysgol hefyd yn eu hystyried fel cyfle i wella cydberthnasau yn yr ysgol. Mae Swyddogion Ysgolion wedi cael eu hyfforddi ac maent ar gael i hwyluso neu gefnogi'r dull adferol mewn lleoliadau ysgol, pan fydd angen.

Cynghorir pob Heddlu i gysylltu â'i Gofrestrydd Troseddau'r Heddlu i gael arweiniad ar Ganlyniadau y gellir eu cymhwyso i droseddau sy'n cynnwys plant er mwyn sicrhau cysondeb.

Y System Cyfiawnder Troseddol:

Mae sawl datrysiad ffurfiol i bobl ifanc yn y System Cyfiawnder Troseddol. Gall yr isod fynd law yn llaw â gweithgarwch asesu, cefnogi a gwrthdynnu ac mae hynny'n digwydd ar y cyfan:

- Datrysiadau Adferol Ieuentid (Nid yw'n euogfarn droseddol)
Y ffocws yw unioni'r niwed a achoswyd a gall gynnwys gwneud iawn yn uniongyrchol neu'n anuniongyrchol.
- Rhybuddiad Ieuentid
Datrysiad ffurfiol y tu allan i'r llys yw'r Rhybuddiad Ieuentid.
Mae cyfranogiad yn yr ymyriad gwrthdyniadol ar sail wirfoddol ac nid oes unrhyw gosb ar wahân am fethu cydymffurfio.
- Rhybuddiad Ieuentid Amodol
Datrysiad ffurfiol y tu allan i'r llys yw'r Rhybuddiad Ieuentid Amodol. Mae asesiad ac ymyriad gwrthdyniadol yn orfodol.
Rhaid i'r person ifanc hefyd gytuno i dderbyn y Rhybuddiad Ieuentid Amodol ac unrhyw amodau cysylltiedig.
Bydd diffyg cydymffurfio â'r rhaglen ymyriad gwrthdyniadol yn golygu y caiff y person ei arestio.
- Erlyniad
Caiff y person ifanc ei gyhuddo i ymddangos gerbron llys neu caiff adroddiad gwysio.

4 Digwyddiadau Camddefnyddio Sylweddau

Mae camddefnyddio cyffuriau a reolir mewn ysgol yn fater difrifol ac mae'n hanfodol bod yr ymateb yn brydlon ac yn effeithiol. Wrth ymateb i ddigwyddiadau, caiff ysgolion eu tywys gan:

[CYP \(nppcc.police.uk\)](https://nppcc.police.uk) Egwyddorion Plismona sy'n Canolbwyntio ar y Plentyn

Mae'r pedwar Heddlu yn llawn gefnogi'r cyngor a'r arweiniad a geir yn y dogfennau hyn. Rhaid ystyried argymhellion ychwanegol ac arferion gwaith y cytunwyd arnynt rhwng yr Heddluoedd yng Nghymru ac ysgolion, ynghylch digwyddiadau sy'n cynnwys camddefnyddio sylweddau hefyd. Mae'r cyngor yn nodi y dylai ysgolion cydgysylltu'n agos â'u Heddlu lleol er mwyn sicrhau bod polisi lleol cytûn ar gyfer delio ag amrywiaeth o ddigwyddiadau sy'n cynnwys cyffuriau anghyfreithlon, a allai godi. Bydd y Swyddog Heddlu Ysgol yn darparu'r cyswllt hwnnw.

Cyfrifoldeb penaethiaid (yn hytrach na'r Heddlu) yw penderfynu a ddylid hysbysu'r Awdurdod Lleol ynghylch digwyddiadau sy'n cynnwys cyffuriau anghyfreithlon sy'n digwydd yn ein hysgolion a ph'un a ddylid hysbysu rhieni/gofalwyr a llywodraethwyr am ddigwyddiadau sy'n cynnwys camddefnyddio sylweddau. Er nad oes unrhyw ofyniad statudol i hysbysu'r Heddlu, byddai'r Swyddfa Gartref yn disgwyl i'r Heddlu gael ei hysbysu pan gaiff cyffuriau anghyfreithlon eu canfod ym meddiant dysgwr neu ar safle ysgol. Mae meddu ar gyffuriau gan gynnwys Cannabis ar restr y Swyddfa Gartref o droseddau difrifol y byddai'n ofynnol i'r Heddlu ddelio â nhw a'u cofnodi. Bydd pob Heddlu yn gofyn i ysgolion gofnodi pob digwyddiad o'r fath yn unol â chanllawiau sefydledig Awdurdodau Lleol, hyd yn oed pan fydd ysgolion yn bwriadu delio â'r digwyddiad yn fewnol.

Mae angen dull amlasiantaeth, er mwyn i strategaethau fod yn llwyddiannus, yn rhagweithiol (addysgol) ac yn adweithiol (mewn ymateb i ddigwyddiadau penodol).

Yn ddelfrydol, bydd gan ysgolion gydberthynas gadarn â Swyddog Heddlu yr Ysgol eisoes, sy'n seiliedig ar ymddiriedaeth, lle gellir hysbysu a chynnwys y ddwy ochr yn llawn wrth wneud y penderfyniadau cywir i bawb dan sylw. Caiff dymuniadau'r ysgol a'i pholisïau mewnol eu hystyried a'u parchu bob amser wrth wneud penderfyniad ar unrhyw gamau a gymerir yn y dyfodol.

Yr Ymateb Tair Haen

Mae tair prif lefel o ymateb y gall yr Heddlu eu rhoi wrth ymateb i ddigwyddiadau sy'n cynnwys camddefnyddio sylweddau:

1. Casglu a gweinyddu unrhyw sylweddau a amheuir
2. Cynnal ymchwiliad partneriaeth
3. Cynnal ymchwiliad ffurfiol yr Heddlu

1. Casglu a Gweinyddu

Mae'r arferion gorau yn awgrymu, lle bynnag y bo modd, y dylai'r Heddlu waredu sylweddau anghyfreithlon a amheuir, gan fod ganddynt bolisiau a gweithdrefnau clir at y diben hwn (Ceir canllawiau gweithdrefnol yn Atodiad A). Gellir dychwelyd cyffuriau presgripsiwn at fferylllydd.

2. Ymchwiliad Partneriaeth

Argymhellir, pan fydd sylwedd anghyfreithlon a amheuir wedi'i ganfod y gellir ei gysylltu ag unigolyn neu pan fydd yr ysgol yn credu bod sylwedd anghyfreithlon ym meddiant rhywun, y dylai'r canlynol fod yn gymwys:

- Os bydd y staff wedi adfer y sylwedd, dylid cyflawni'r camau ym mhwynt 1. uchod (Casglu a Gweinyddu), o ran storio a chasglu gan yr Heddlu ac ati.
- Mae gan staff awdurdodedig a enwyd yn yr ysgol yr awdurdod i chwilio, ond os bydd angen yr Heddlu, dylai ysgolion ffonio 101, rhif yr Heddlu ar gyfer achosion nad ydynt yn rhai brys. Os bydd staff yn amau bod sylwedd ym meddiant unigolyn o hyd a'i fod yn gwrthod cydweithredu, efallai y bydd angen i'r Heddlu gynorthwyo ysgolion i gynnal chwiliad. Mae gan staff a enwyd yn yr ysgol yr awdurdod i chwilio, ond os bydd angen yr Heddlu, dylai ysgolion ffonio 101, rhif yr Heddlu ar gyfer achosion nad ydynt yn rhai brys. Caiff y Swyddog Heddlu Ysgol perthnasol ei hysbysu a'i ddiweddarau cyn gynted ag y bo modd.

Pan fydd rhywun yn cysylltu â'r Heddlu, bydd angen gwneud penderfyniad ynghylch sut i ddelio 'r digwyddiad. Bydd y Swyddog Heddlu Ysgol yno i gynorthwyo a rhoi cyngor. (Dylid nodi, mae meddu ar gyffuriau gan gynnwys Cannabis ar y rhestr o droseddau difrifol y byddai'n ofynnol i'r Heddlu ddelio â nhw a'u cofnodi). Pan fydd yr ysgol a'r Heddlu'n penderfynu y gall yr ysgol ddelio â digwyddiad yn fewnol, yna bydd angen i'r ddwy ochr ystyried cam gweithredu amgen a chymorth i'r unigolyn e.e., rhaglenni cymorth bugeiliol, dulliau adferol ac ati.

Ymchwiliad yr Heddlu

Dylid ymgymryd â hyn, â chydweithrediad yr ysgol yn ddelfrydol. Mae'n bosibl mai Swyddogion heblaw am y Swyddog Heddlu Ysgol fydd yn cynnal ymchwiliad ffurfiol ac yn gyfrifol am roi'r wybodaeth sydd ar gael i'r ysgol e.e., fel y cyfeiriwyd ato yn: 'Gwahardd o'r Ysgol ac Unedau Cyfeirio Disgyblion' (Rhan 5). [Gwahardd o'r ysgol ac unedau cyfeirio disgyblion \(llyw.cymru\)](#) Fodd bynnag, bydd Swyddog Cyswllt yr Heddlu yn bwynt cyswllt o hyd drwy gydol yr ymchwiliad, a bydd hefyd yn gallu cynghori a diweddarau'r ysgol am y broses hon.

Chwilio Dysgwyr am Gyffuriau neu Eitemau wedi'u Dwyn

Heb gydsyniad, gall staff awdurdodedig yr ysgol ddim ond cynnal chwiliadau personol o ddysgwyr, eu dillad neu eu heiddo personol mewn perthynas â chwilio am arfau ac os bydd ganddynt amheuaeth resymol eu bod yn cario arf (fodd bynnag, gallant ofyn i ddysgwyr droi allan eu pocedi, gwagio bagiau ac ati.). Os bydd ymdrechion i berswadio dysgwr i drosglwyddo sylwedd anghyfreithlon a amheuir, eiddo coll ac ati, a bod yr ysgol am barhau drwy dulliau ffurfiol, yna dylid galw'r Heddlu i gynnal y chwiliad. Ni all ysgolion gadw person heb ei gydsyniad at ddiben chwilio am gyffuriau neu nwyddau wedi'u dwyn. Fodd bynnag, gall Swyddogion yr Heddlu gynnal chwiliadau personol cyfyngedig ar eiddo ysgol neu gadw'r sawl a amheuir at y dibenion hynny.

Gall staff ysgol chwilio eiddo ysgol, e.e., loceri neu ddesgiau; er y dylid ceisio caniatâd ymlaen llaw. Bydd angen i ysgolion gydbwyso'r tebygolrwydd bod trosedd wedi'i chyflawni yn erbyn y risg o dorri preifatrwydd yr unigolyn heb achos cyfiawn.

Noder: Pan na fydd person wedi'i arestio, gall y Swyddog Heddlu chwilio plant unigol, pan fydd amheuaeth resymol yn bodoli, am gyffuriau neu eiddo coll. Er mwyn chwilio loceri ysgol personol, rhaid cael caniatâd y Pennaeth neu berson awdurdodedig. Os na cheir cydsyniad, gall swyddog wneud cais i Lys Ynadon am warant chwilio i fynd i'r ysgol i gynnal y chwiliad.

Chwilio neu Sgrinio Dysgwyr am Arfau

Mae'n drosedd cario arf mewn ysgol. Mae Deddf Lleihau Troseddu Treisgar 2006, (Hydref 2006) yn rhoi'r pŵer, nid dyletswydd, i benaethiaid a staff hyfforddedig awdurdodedig:

- Chwilio dysgwyr yr amheuir eu bod yn cario arf heb gydsyniad neu ffonio'r Heddlu. Rhaid i'r amheuaeth gael ei chefnogi gan guddwybodaeth neu wybodaeth. Dim ond ym mhresenoldeb dau aelod o staff o'r un rhyw â'r dysgwr y gellir cynnal chwiliadau. Gall staff dynnu dillad allanol a chwilio pocedi, ond bydd angen presenoldeb yr Heddlu i gynnal chwiliadau mwy personol.
- Gall ysgolion gynnal prawf sgrinio heb amheuaeth o unrhyw ddysgwr am gyllell neu arf arall i ddiogelu dysgwyr fel rhan o'u polisi ymddygiad cyffredinol. Caiff prawf sgrinio ei ddiffinio fel bwa y gellir cerdded drwyddo neu synhwyrdd metel a ddelir â llaw (bwa neu ffon) h.y., dim cyswllt neu lefel isel o gyswllt (dim patio i lawr).

Os bydd y Pennaeth neu'r person awdurdodedig yn ateb yn gadarnhaol i unrhyw un o'r cwestiynau isod, **ffoniwch 999** i alw am bresenoldeb yr Heddlu ar unwaith

- A yw'r aelod o staff yn credu ei fod ef ei hun neu unrhyw berson arall yn wynebu risg?
- A gadarnhawyd nad oes dau aelod o staff o'r un rhyw (â'r dysgwr) ar gael i gynnal y chwiliad?
- A yw'r dysgwr wedi ffoi er mwyn gwrthod cael ei chwilio?

Mae canllawiau ar wahân ar gyfer ysgolion ac awdurdodau lleol ar chwilio a sgrinio dysgwyr am arfau ar gael ar wefan Llywodraeth Cymru. [Teitl y Ddogfen: \(llyw.cymru\)](https://llyw.cymru)

Defnyddio Grym Rhesymol

Er y caniateir yn gyfreithlon i staff ysgol ddefnyddio grym rhesymol, y cyngor yw, pan amheuir bod dysgwr yn cario arf a'i fod yn debygol o wrthod yn gorfforol, y dylai staff yr ysgol ffonio'r Heddlu yn hytrach na defnyddio grym i barhau i chwilio.

Os caiff cylllell anghyfreithlon neu arf arall ei atafaelu gan ddysgwr, rhaid i'r arf gael ei drosglwyddo i'r Heddlu a rhaid cofnodi trosedd.

Noder: Caiff arf ei diffinio fel unrhyw eitem a wnaed neu a addaswyd i anafu person, neu unrhyw eitem y mae'r person yn bwriadu iddi achosi anaf i rywun arall. Gallai hyn gynnwys cylllell, sydd wedi'i diffinio fel unrhyw eitem sydd â llafn â blaen miniog. Nid yw hyn yn cynnwys cylllell boced wedi'u phlygu oni fydd y llafn yn fwy na 3 modfedd neu nad yw wedi'i phlygu drwy'r amser.

Mae canllawiau i ysgolion ac awdurdodau lleol ar ymyriadau corfforol a defnyddio grym rhesymol ar gael ar wefan Llywodraeth Cymru.

[Teitl y Ddogfen: \(llyw.cymru\)](https://llyw.cymru)

Pan fydd Swyddogion Heddlu Ysgolion yn cyfrannu at wersi mewn ysgolion, bydd buddiannau dysgu amlwg os bydd dysgwyr yn rhannu eu profiadau, eu teimladau a'u safbwyntiau, mewn amgylchedd dysgu diogel.

Ni chaiff dysgwyr eu hannog i ddatgelu gwybodaeth a chuddwybodaeth am droseddau lleol pan fydd Swyddogion yr Heddlu yn cyflwyno gwersi i ysgolion. Fodd bynnag, gall fod adegau, oherwydd natur y pwnc a drafodir, pan fydd dysgwyr yn datgelu rhywfaint o wybodaeth.

Pan fydd yr amgylchiadau hyn yn codi, cynhelir cyfrinachedd lle bynnag y bo'n bosibl, yn yr ystafell ddosbarth. Fodd bynnag, rhaid deall, oherwydd natur eu cyfrifoldebau, y gall fod adegau pan na fydd gan Swyddog yr Heddlu unrhyw ddewis ond cymryd camau pellach mewn perthynas â'r wybodaeth a ddatgelwyd. Yn benodol, pan fydd:

- Troseddau wedi'u datgelu.
- Rhywun mewn perygl neu'n wynebu risg o niwed personol.

Ym mhob achos, tynnir sylw'r Arweinydd Diogelu Dynodedig neu'r Pennaeth at ddatgeliadau o'r fath. Bydd yr ysgol a/neu yr Heddlu yn gwneud y datgeliadau angenrheidiol i'r awdurdodau a'r partneriaid priodol drwy gyflwyno Ffurflen Atgyfeirio Amlasiantaeth.

Pan fydd digwyddiadau datgelu wedi digwydd oddi ar safle'r ysgol a bod yn rhaid cymryd rhagor o gamau, caiff y pennaeth ei hysbysu o'r datgeliad. Cynhelir unrhyw ymchwiliad pellach gan yr Heddlu yn ôl yr angen. Pan fydd yn briodol, caiff yr ysgol ei chynnwys yn y broses hon.

Ni fydd Heddluoedd yn cyhoeddi datganiadau i'r wasg am atafaelu cyffuriau ar safleoedd ysgol, heblaw mewn achosion sy'n peri pryder i ddiogelwch y cyhoedd neu lle byddai ymchwiliadau i droseddau difrifol yn gallu cael eu peryglu fel arall. Cyn unrhyw ddatganiad i'r wasg, byddai'r ysgol a'r Heddlu yn cytuno ar ymateb ar y cyd i'r cyfryngau.

Ar y cyd â Swyddog Heddlu yr Ysgol, mae angen ystyried a yw polisi'r ysgol yn cydymffurfio â'r canlynol er mwyn sicrhau nad yw trosedd o feddiant neu gyflenwi yn cael ei chyflawni.

Cyffuriau / Alcohol / Toddyddion a ganfyddir ar safleoedd ysgol

Pan gaiff sylwedd a amheuir ei ganfod neu ei adfer o fewn ffiniau ysgol, mae'r Heddlu'n argymhell y dylid gwneud y canlynol:

- ❑ Os bydd rhywun mewn perygl neu ei bod yn debygol y bydd yn wynebu risg o niwed – ffoniwch 999.
- ❑ Dylid sicrhau bod aelod arall o staff yn dyst er mwyn cadarnhau'r weithred atafaelu.
- ❑ Storiwch y sylwedd mewn lleoliad addas nes i'r Heddlu gyrraedd.
- ❑ Cofnodwch holl fanylion y digwyddiad, yr achos o gamddefnyddio neu'r weithred atafaelu.
- ❑ Cysylltwch â Swyddog Heddlu yr Ysgol am gyngor.
- ❑ Ffoniwch 1010 i drefnu bod yr Heddlu'n dod i wneud trefniadau i'w waredu.
- ❑ Ni ddylai staff geisio dadansoddi na blasu unrhyw sylwedd nad yw wedi'i adnabod.

Mae athro yn amau bod disgybl dan ddylanwad

Cyffuriau / Alcohol / Toddyddion

- ❑ Ceisiwch gyngor meddygol os bydd angen. Mae'n bwysig gwybod beth yw'r sylwedd os bydd angen triniaeth feddygol.
- ❑ A oes gan y dysgwr hawl gyfreithiol i gael y cyffur / sylwedd yn ei feddiant?
- ❑ A amheuir bod y cyffur / sylwedd yn anghyfreithlon a / neu yn torri cod disgyblu'r ysgol? Os felly, dylid ceisio cyngor yr Heddlu, os bydd angen.
- ❑ Cymerwch yr eitem a'i storio'n ddiogel.
- ❑ Gall fod angen cynnal chwiliad. Caniateir i aelodau o staff chwilio desgiau neu loceri myfyrwyr, sy'n eiddo i'r ysgol, os bydd amheuaeth bod ganddynt gyffuriau anghyfreithlon yn eu meddiant (er y dylid ceisio caniatâd ymlaen llaw). Ni ddylai staff chwilio dysgwr yn gorfforol na chwilio ei eiddo personol. Fodd bynnag, gall staff ofyn i'r dysgwr droi allan ei bocedi neu fagiau. Os caiff cydsyniad ei wrthod, yna yr unig opsiwn yw i'r staff ffonio'r Heddlu i gynnal y chwiliad. Gellid dehongli unrhyw chwiliad a orfodir gan staff fel ymosodiad. Mae gan yr Heddlu bwerau chwilio sy'n ymwneud â phobl a safleoedd a bydd yn gallu helpu.

- ❑ Ystyriwch atgyfeiriad Camfanteisio ar Blant.
- ❑ Cwblhewch atgyfeiriad diogelu drwy Ffurflen Atgyfeirio Amlasiantaeth.

Mae gan athro wybodaeth fod trosedd yn cael ei chyflawni neu fod Alcohol / Sigaréts / Toddyddion / Sylweddau anghyfreithlon yn cael eu cyflenwi neu eu gwerthu yn yr ardal leol

Yn ogystal â pholisi'r ysgol, argymhellir:

- ❑ Y dylai'r ysgol hysbysu y Swyddog Heddlu Ysgol fel y gellir cymryd camau i ddiogelu'r plant a'r bobl ifanc yn ardal yr ysgol a nodi tueddiadau. Yn achos amheuaeth o gamddefnyddio sylweddau, dylid gwneud hyn cyn gynted ag y bo modd.

Mae dysgwr yn datgelu:

- **ei fod yn defnyddio Cyffuriau / Alcohol / Toddyddion**
- **bod ei rieni / gofalwyr / perthnasau yn camddefnyddio / gwerthu Cyffuriau / Alcohol / Toddyddion**
- **bod ei ffrindiau yn camddefnyddio / gwerthu Cyffuriau / Alcohol / Toddyddion**
- ❑ Cyfeiriwch at bolisi'r ysgol.
- ❑ Cysylltwch â'r Swyddog Heddlu Ysgol i gael arweiniad, cyngor neu gymorth. Dylid cofio efallai na fydd yn bosibl sicrhau cyfrinachedd llwyr.
- ❑ Pan fydd penderfyniad wedi'i wneud mewn ymgynghoriad â Swyddog Heddlu yr Ysgol, chi sydd i benderfynu pa lwybr i'w gymryd fel yr amlinellwyd eisoes.

Mae'r canlynol yn enghreifftiau o weithdrefnau a gynhelir gan y Swyddog Heddlu Ysgol. Mae'n bwysig cofio bod y swyddog yn esbonio'n glir y cytundeb ystafell ddosbarth sy'n cwmpasu materion cyfrinachedd ar ddechrau pob gwrs.

Yn ystod gwrs am ladrata, mae person ifanc yn datgelu bod gan ei rieni set deledu yn y cartref y maent yn gwybod ei fod wedi'i ddwyn.

- Byddai dyletswydd ar y Swyddog i ymchwilio ymhellach i'r mater hwn.

Yn ystod gwrs am ladrata, mae sawl disgybl yn datgelu eu bod wedi dwyn pethau yn y gorffennol.

- Mae'n debygol y byddai'r wybodaeth hon yn cael ei chadw o fewn yr ystafell ddosbarth ac yn cael ei thrafod yn briodol yn dibynnu ar werth yr eiddo a'r cyfnod o amser sydd wedi mynd heibio ers y digwyddiad. Fodd bynnag, pe byddai'r datgeliad yn berthnasol i ymchwiliad parhaus i drosedd a gofnodwyd, yna efallai y byddai'n rhaid i'r Swyddog gymryd camau pellach.

Yn ystod gwrs ar gamddefnyddio sylweddau, mae person ifanc yn datgelu ei fod wedi rhoi cynnig ar sylwedd anghyfreithlon fel Cannabis yn y gorffennol.

- Os nad oes unrhyw faterion diogelu presennol, bydd y Swyddog yn ceisio parchu cyfrinachedd ac efallai y bydd y datgeliad yn ddefnyddiol i ddysgu'r dosbarth.

Yn ystod gwrs ar gamddefnyddio sylweddau, mae person ifanc yn enwi unigolyn sy'n cyflenwi cyffur a reolir.

- Byddai dyletswydd ar y Swyddog i gymryd camau pellach mewn perthynas â'r wybodaeth hon.

Atodiad C – Cofnodi Troseddau y Swyddfa Gartref (Protocol Ysgolion)

Caiff digwyddiadau difrifol y cyfeirir atynt yn y canllawiau 'Cofnodi Troseddau gan Swyddogion Heddlu sy'n Gweithio mewn Ysgolion' eu diffinio fel a ganlyn:

(a) Pob trosedd Dditiol yn Unig.

(b) Pob trosedd o fewn dosbarthiadau Cofnodi Troseddau y Swyddfa Gartref:

- a. 5D (Ymosod gyda'r Bwriad o Achosi Niwed Difrifol),
- b. 10B (Meddu ar Arfau Tanio),
- c. 10C (Meddu ar Arfau eraill),
- d. 10D (Meddu ar Eitem gyda Llafn neu Flaen).
- e. 11A (Creulondeb i Blant),
- f. 13 (Herwydio Plant),
- g. 23 (Llosgach),
- h. 36 (Llathruddo),
- i. 70 (Gweithgarwch Rhywiol gyda Pherson sydd ag Anhwylder Meddwl),
71 (Cam-drin Plant drwy Gamfanteisio'n Rhywiol arnynt),
- k. 86 (Cyhoeddiadau Anwedus),
- l. 88A (Paratoi at Bwrpas Rhyw)
- m. 92A (Masnachu mewn Cyffuriau a Reolir),
- n. 92D (Meddu ar Gyffuriau a Reolir),
- o. 92E (Meddu ar Ganabis),
- p. 106 (Caethwasiaeth Fodern),

(c) Pob ymosodiad rhywiol.

Dim ond os bydd cyflawni unrhyw drosedd arall wedi arwain at unrhyw un o'r canlyniadau a nodir isod y bydd yn ddifrifol, neu os bwriedir iddi arwain at unrhyw un o'r canlyniadau hyn:

- (a) niwed difrifol i ddiogelwch Gwladol neu i drefn gyhoeddus;
- (b) ymyrryd yn ddifrifol â'r broses o weinyddu cyfiawnder neu ag ymchwiliad i droseddau neu drosedd benodol arall;
- (c) marwolaeth unrhyw berson;
- (d) anaf difrifol i unrhyw berson;
- (e) mantais ariannol sylweddol i unrhyw berson; a
- (f) colled ariannol ddifrifol i unrhyw berson.

Os bydd unrhyw drosedd arall yn cynnwys gwneud bygythiad, mae'n 'ddifrifol' os bydd canlyniadau cyflawni'r bygythiad yn debygol o arwain at un o'r canlyniadau a nodir uchod yn (a) i (f).

Mae'r term 'anaf' yn cynnwys unrhyw glefyd ac unrhyw nam i gyflwr iechyd corfforol neu feddyliol person.

Mae colled ariannol yn 'ddifrifol' at ddiben yr adran os bydd yn ddifrifol i'r person sy'n ei dioddef, ar ôl ystyried yr holl amgylchiadau. P'un a yw colled, boed yn golled wirioneddol neu'n un a fwriadwyd, yn ddifrifol yn dibynnu'n rhannol ar amgylchiadau'r dioddefwr.