

Canllawiau ar gyfer
Ysgolion a Swyddogion
Heddlu Cymunedol Ysgolion
(SHCY) yn Cydweithio

Rheoli Digwyddiadau Ymddygiad mewn Ysgolion

Partneriaeth rhwng Llywodraeth Cymru,
Ysgolion a'r Heddlu



Llywodraeth Cymru
Welsh Government

Canllawiau ar gyfer Ysgolion a Swyddogion Heddlu Cymunedol Ysgolion (SHCY) yn Cydweithio

Rheoli Digwyddiadau Ymddygiad mewn Ysgolion

Partneriaeth rhwng Llywodraeth Cymru, Ysgolion a'r Heddlu

Ysgrifennwyd y ddogfen hon er mwyn rhoi arweiniad clir o ran pryd y gall ysgolion ddefnyddio gwasanaethau Swyddogion Heddlu Cymunedol Ysgolion (SHCY) ar gyfer ymdrin â digwyddiadau yn yr ysgol sy'n syrthio o dan ymbarél y Protocol Trechu Troseddau Mewn Ysgolion (Gweler <http://www.schoolbeat.org/cy/athrawon/>)

A. Rolau a Chyfrifoldebau

Mae yna ddisgwyliad y bydd staff ysgol yn ymdrin â'r holl ddigwyddiadau yn yr ysgol yn unol â pholisïau a gweithdrefnau'r ysgol honno.

Os yw digwyddiad yn digwydd ar safle'r ysgol, galwch 101 (di-argyfwng) neu 999 (argyfwng) gan ddiybnu ar y difrifoldeb a pha mor gyflym y mae angen ymateb

Os mai dim ond cyngor ac arweiniad sydd angen arnoch, cysylltwch â SHCY eich ysgol

Mae gan Swyddogion Heddlu Cymunedol Ysgolion (SHCY) elfen plismona cefnogol i'w rôl wrth weithio gydag ysgolion.

Rôl SHCY yw gweithio gydag ysgolion ar ôl iddynt ddilyn eu holl bolisïau a gweithdrefnau er mwyn pennu pa un ai dylid datblygu'r digwyddiad yn ymchwiliad heddlu ffurfiol neu ymdrin â'r digwyddiad o fewn yr amgylchedd ysgol y tu allan i'r System Cyfiawnder Troseddol (SCT) o dan y Protocol Trechu Troseddau Mewn Ysgolion.

- Mae defnyddio SHCY rhy gynnar yn y broses ysgol yn disensiteiddio'u rôl a'u gwerth i ysgolion. Gan hynny, mae'n bwysig nad yw SHCY yn cael eu cynnwys mewn polisïau ymddygiad ysgolion nac yn cael eu defnyddio fel strategaeth ymyrryd gychwynnol.
- Ni ddylai ysgolion roi manylion cyswllt y SHCY i rieni. Dylid trefnu cyswllt â'r SHCY drwy'r ysgol. Fel arall, gall rhieni alw'r Heddlu'n uniongyrchol ar 101.

Gellir ond gweithredu'r Protocol Trechu Troseddau Mewn Ysgolion pan mae'r digwyddiad yn digwydd ar dir yr ysgol, pan mae athro'n bresennol yn ystod oriau gwaith arferol yr ysgol, a phan mae'r digwyddiad yn un mân o ran natur ac NID ar y rhestr o Droseddau Difrifol. (Gweler Atodiad A t5)

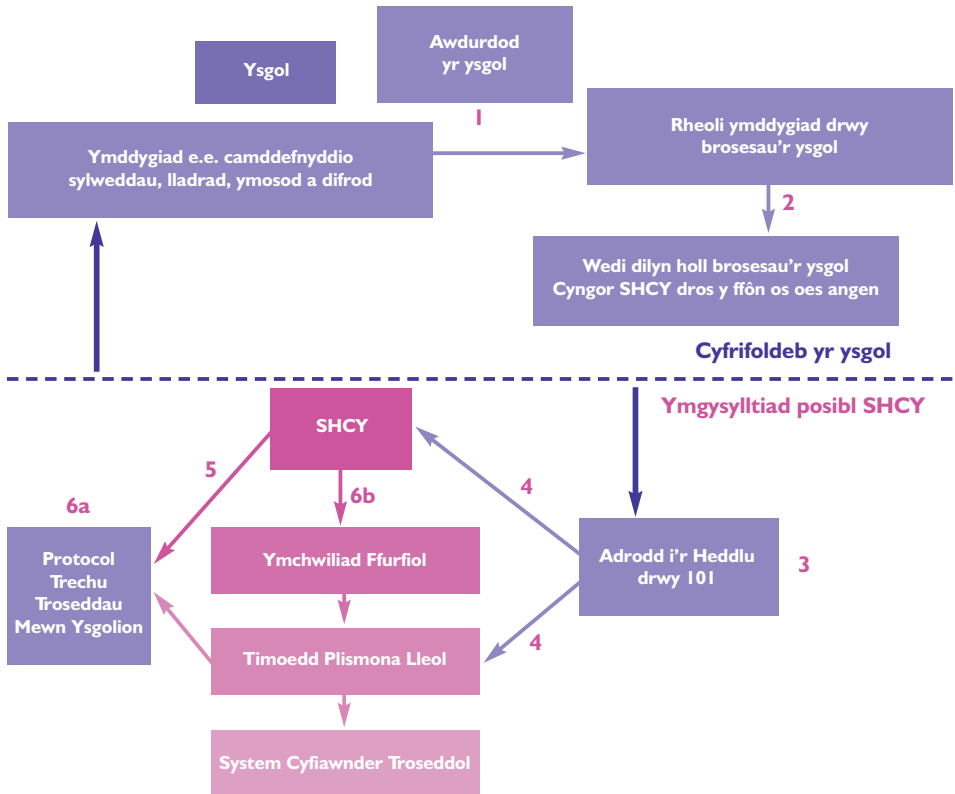
Er nad oes unrhyw ddyletswydd gyfreithiol ar ysgolion i adrodd am droseddau i'r Heddlu, mae'r Protocol Trechu Troseddau Mewn Ysgolion yn manylu'r weithdrefn ar gyfer ymdrin â digwyddiadau mewn ysgolion a'r ddyletswydd a osodir ar Dimoedd Plismona Lleol a Swyddogion Heddlu Cymunedol Ysgolion (ar gyfer ymdrin â digwyddiadau sy'n digwydd mewn ysgolion a'r ddyletswydd a osodir ar Dimoedd Plismona Lleol a Swyddogion Heddlu Cymunedol Ysgolion (SHCY) pan adroddir am ddigwyddiad ar dir ysgol.

Mae'r holl brosesau a gweithdrefnau y sonnir amdanynt isod yno i gynnal system rheoli ymddygiad yr ysgol ac er mwyn sicrhau yr atafaelir pobl ifainc rhag mynd mewn i'r System Cyfiawnder Troseddol.



B. Rheoli Digwyddiad Nad Yw'n Argyfwng

- I. Dylai ysgolion arddel pob mater ymddygiad nad yw'n ddifrifol sy'n digwydd ar dir yr ysgol. Dylid ymdrin ag unrhyw faterion ymddygiad drwy ddilyn polisi ymddygiad yr ysgol yn llawn.



2. Wedi dilyn y broses yn llawn heb ganlyniad boddhaol, gellir cysylltu â'r SHCY drwy Reolwr Ymddygiad yr Ysgol am gyngor ac arweiniad. **Ceir enghreifftiau o weithdrefnau rheoli digwyddiadau arfer gorau ar y cyd yn Atodiad B, t6 - 10.**
3. Efallai mai'r cam nesaf fydd riportio'r digwyddiad i'r Heddlu drwy 101 (pan nad yw'n argyfwng)
4. Yna, bydd 101 (Canolfan Alwadau'r Heddlu) yn pennu'r digwyddiad i'r SHCY neu Dimoedd Plismona Lleol, gan ddibynnu ar argaeledd.
 - ymdrin â'r digwyddiad o dan y Protocol Trechu Troseddau Mewn Ysgolion, sy'n atal troseddoli pobl ifainc, bydd yr ysgol a'r SHCY yn gweithio mewn partneriaeth ar gyfer datrysiaid priodol. D.S. Nid oes adroddiad trosedd ffurfiol wedi'i godi ar hyn o bryd.
5. Bydd y SHCY yn pennu pa un ai a oes angen ymchwiliad heddlu ffurfiol neu a oes modd ymdrin â'r digwyddiad o dan y Protocol Trechu Troseddau Mewn Ysgolion mewn cydweithrediad â Rheolwr Ymddygiad yr Ysgol.
6. Ar ôl penderfynu:
 - ymdrin â'r digwyddiad o dan y Protocol Trechu Troseddau Mewn Ysgolion, sy'n atal troseddoli pobl ifainc, bydd yr ysgol a'r SHCY yn gweithio mewn partneriaeth ar gyfer datrysiaid priodol. D.S. Nid oes adroddiad trosedd ffurfiol wedi'i godi ar hyn o bryd.

Canllawiau ar gyfer Ysgolion a Swyddogion Heddlu Cymunedol Ysgolion (SHCY) yn Cydweithio Rheoli Digwyddiadau Ymddygiad mewn Ysgolion

- Os yw'r digwyddiad yn anaddas ar gyfer y Protocol Trechu Troseddau Mewn Ysgolion, bydd yn cael ei gyflwyno i'r Tîmoedd Plismona Lleol ar gyfer ymchwilid ffurfiol. Gall y canlyniad arwain at yr unigolyn ifanc yn mynd i mewn i'r System Cyfiawnder Troseddol.

Bydd digwyddiadau y **tu allan** i'r ysgol yn cael eu trin ac, os yn briodol, yn cael eu hymchwilio'n ffurfiol gan swyddogion eraill â gwarant e.e. Tîmoedd Plismona Lleol ac ni ellir ymdrin â nhw o dan y Protocol Trechu Troseddau Mewn Ysgolion. Bydd y swyddogion hyn yn gyfrifol am hysbysu'r ysgol. Bydd y SHCY yn parhau'n bwynt cyswllt drwy gydol yr ymchwiliad a bydd mewn sefyllfa i gyngori a diweddarau'r ysgol ynglŷn â'r broses hon.

C. Gweithdrefn Brys (galwch 999) (Gweler y Protocol Trechu Troseddau Mewn Ysgolion, t6 am ragor o wybodaeth ar <http://www.schoolbeat.org/cy/athrawon/>)

Os yw'r Pennaeth yn ystyried mai YDY yw'r ateb ar gyfer unrhyw un o'r datganiadau isod, ac yn ystyried y digwyddiad yn un argyfyngus, dylent **alw 999** er mwyn cael presenoldeb heddlu'n syth. Yn gryno, bydd ysgolion yn cysylltu â'r Heddlu drwy alw 999:

- pan mae perygl difrifol brys yn bresennol
- pan mae anaf difrifol wedi digwydd neu mae posibilrwydd clir ar gyfer anaf difrifol
- pan mae trosedd yn digwydd, neu ar fin digwydd
- pan mae rhywun a ddrwgdybir yn bresennol
- pan fod perygl y gellir colli tyst os nad yw'r heddlu'n cyrraedd yn gyflym
- pan mae potensial clir ar gyfer cyflawni trosedd arall
- pan mae dioddefydd trosedd yn dioddef gofid difrifol.

Ch. Ymateb yr Heddlu

Pan fo'n bosibl:

- bydd swyddogion sy'n ymateb yn ymgysylltu â'r Pennaeth neu unigolyn a enwebir
- ni fydd swyddogion sy'n ymateb yn cofnodi trosedd yn ffurfiol nac yn ei hymchwilio ar dir yr ysgol on bai fod yr ysgol, y dioddefydd neu riant / gwarcheidwad yn gofyn iddynt wneud
- bydd swyddogion sy'n ymateb ond yn arestio plant a phobl ifanc ar dir yr ysgol dan amgylchiadau eithriadol a phan fod gwir angen
- bydd swyddogion sy'n ymateb yn hysbysu'r SHCY

Pan fo swyddogion sy'n gweithio mewn ysgol neu'n bresennol mewn ysgol, neu wedi derbyn adroddiad am drosedd a ddigwyddodd ar dir ysgol, bydd y canlyniad yn berthnasol:

- Ni ddylid cofnodi trosedd i gychwyn, ond dylid dwyn y digwyddiadau i sylw'r Pennaeth mor fuan â phosibl a gwneud penderfyniad ar y cyd.
- Ni fydd swyddog yr heddlu yn cofnodi ac yn ymchwilio'n ffurfiol unrhyw ddiwyddiad mewn ysgol fel trosedd, os na fydd e'n cael cais i'w wneud, neu pan fydd mor ddifrifol i fod yn angenrheidiol. (gweler isod) Os bydd hwn yn dod yn angenrheidiol yna bydd cofnod ffurfiol trosedd yn cael ei greu.
- Lle bo'n bosibl, bydd yr Heddlu'n dilyn dymuniadau'r ysgol ac yn gweithio o fewn polisi'r ysgol.
- Os yw digwyddiad a ddigwyddodd o fewn yr ysgol yn ystod oriau ysgol yn cael ei riportio i'r Heddlu gan rieni y tu allan i'r ysgol, yna dylid trin y digwyddiad yn unol â'r Protocol Trechu Troseddau Mewn Ysgolion a dylid hysbysu'r ysgol am y canlyniad.

D. Adegau pan mae'n rhaid i'r Heddlu gofnodi digwyddiad ar safle'r ysgol yn ffurfiol ac ymchwilio iddo

Os yw'r digwyddiad yn bodloni unrhyw un o'r meini prawf isod, dylai swyddogion greu adroddiad trosedd, hyd yn oed os yw hyn yn erbyn dymuniadau'r ysgol.

1. Mae'r swyddog o'r farn ei fod yn ddiwyddiad difrifol sydd wedi arwain at neu wedi bwriadu arwain at, neu'n debygol o arwain at neu wedi bygwth arwain at golled neu niwed difrifol i unrhyw blentyn ysgol yn ôl barn y swyddog heddlu, plentyn neu unigolyn ifanc, rhiant neu warcheidwad, neu gynrychiolydd y plentyn.
2. Mae'r ysgol yn gofyn am i'r digwyddiad gael ei ddosbarthu'n ffurfiol fel 'trosedd'.
3. Mae unrhyw ddioddefydd, ei riant/gofalwr neu gynrychiolydd y plentyn yn gofyn i'r heddlu greu cofnod trosedd.
4. Meddiant Cyffur Dosbarth A neu os yw'r sylwedd wedi cael ei gyflenwi neu y bwriedir ei gyflenwi i berson arall ai am elw neu beidio.

Cofnodi Troseddau (Protocol Ysgolion) Atodiad A

Diffinnir troseddau difrifol o fewn y canllaw 'Swyddogion Heddlu sy'n Gweithio mewn Ysgolion yn Cofnodi Troseddau' fel:

Digwyddiad Difrifol	Y Gyfraith
a Brad	
b Llofruddiaeth	
c Dynladdiad	
ch Herwgydio	
d Achos ffrwydrad sy'n debygol o beryglu bywyd neu eiddo	Deddf Sylweddau Ffrwydrod 1883, a 2
dd Meddu ar arf saethu gyda'r bwriad o beryglu bywyd, ei ddefnyddio ar gyfer gwrthod arest neu gario arf saethu â bwriad troseddol	Deddf Arfau Saethu 1968, ia 16, 17 a 18
e Cymryd gwystl	Deddf Cymryd Gwystlon 1982, a 1
f Herwgio	Deddf Diogelwch Hedfan 1982, a 1
g Artaith	Deddf Cyfiawnder Troseddol 1988, a 134
h Achos marwolaeth drwy yrru peryglus	Deddf Traffig Ffyrdd 1988, a 1
ng Achos marwolaeth drwy yrru diofal dan ddylanwad diod neu gyffuriau	Deddf Traffig Ffyrdd 1988, a 3A
i Peryglu diogelwch mewn meysydd awyr, herwgio llongau, atafaelu neu arfer rheolaeth dros blatfformau sefydlog	Deddf Diogelwch Hedfan a Morwrol 1990, ia 1, 9 a 10
j Herwgio trenau Twannel y Sianel, neu atafaelu neu arfer rheolaeth dros y system dwannel	Gorchymyn (Diogelwch) Twannel y Sianel 1994, erth 4 a 5
l Cymryd, gwneud ayyb luniau anweddus neu ffug-ffotograffau o blant	Deddf Amddiffyn Plant 1978, a 1
m Cyhoeddi deunydd anweddus	Deddf Cyhoeddiadau Anweddus 1959, a 2
n Trosedd o dan Ddeddf Rheoli Tollau Tramor a Chartref 1979, a l 70, o fod yn ymwybodol o fod yn gysylltiedig, mewn perthynas ag unrhyw nwyddau, mewn osgoi twyllodrus neu geisio osgoi gwaharddiad sydd mewn grym mewn perthynas â mewnfario erthyglau anweddus neu anlad;	
o Trais Rhyw	Deddf Troseddau Rhywiol 2003 (DTRh 2003), a 1
p Ymosodiad drwy dreiddiad	DTRh 2003, a 2
ph Achos unigolyn i gymryd rhan mewn gweithgarwch rhywiol sy'n ymwneud â threiddio heb ganiatâd.	DTRh 2003, a 4
r Treisio plentyn o dan 13 oed	DTRh 2003, a 5
rh Ymosod ar blentyn o dan 13 oed drwy dreiddio	DTRh 2003, a 6
s Achos neu annog plentyn o dan 13 oed i gymryd rhan mewn gweithgarwch rhywiol cysylltiedig â threiddio	DTRh 2003, a 8
t Gweithgarwch rhywiol ag anhwylder meddyliol sy'n atal dewis, lle'r oedd y cyffwrdd yn cynnwys treiddio	DTRh 2003, a 30
u Achos neu annog rhywun ag anhwylder meddyliol sy'n atal dewis i gymryd rhan mewn gweithgarwch rhywiol cysylltiedig â threiddio	DTRh 2003, a 31
w Achos neu ganiatáu marwolaeth plentyn neu oedolyn sy'n agored i niwed	Deddf Dioddefwyr Troseddau Trais Domestig 2004, a 5
Y1 Masnachu Mewn Cyffuriau	Deddf Elw Troseddau 2002 (DET 2002), Atodlen 2, paragraff 1
Y2 Rhai troseddau gwyngalchu arian	DET 2002, s 327, 328 neu 329

Rheolau Cyfrif y Swyddfa Gartref ar gyfer Troseddau Cofnodedig yn effeithiol o Ebrill 2013 (2 o 3) ATODIAD E

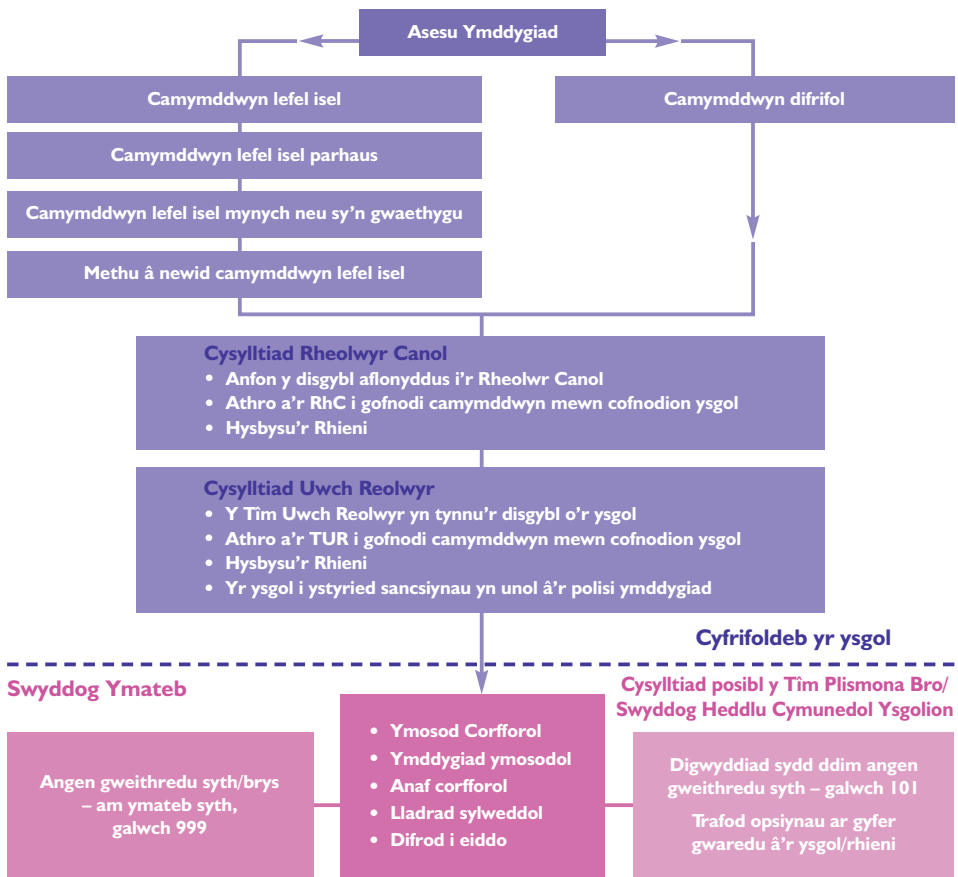
Ymyrraeth ddiogel ac effeithiol - cyfarwyddyd ar ddefnyddio grym rhesymol a chwilio am arfau
<http://learning.wales.gov.uk/docs/learningwales/publications/121128safeen.pdf>

Mae unrhyw drosedd arall ond yn ddirifol os yw ei chomisyniyn wedi arwain at unrhyw un o'r canlyniadau dirifol a nodir isod, neu'n bwriadau arwain at unrhyw un o'r canlyniadau hynny:

- (a) niwed dirifol i ddiogelwch y Wladwriaeth neu i drefn gyhoeddus;
- (b) ymyrraeth ddirifol â gweinyddu cyfiawnder neu ymchwilio i droseddau neu drosedd benodol;

- (c) marwolaeth unrhyw unigolyn;
- (d) niwed dirifol i unrhyw unigolyn;
- (e) elw ariannol sylweddol i unrhyw unigolyn; a
- (f) cholled ariannol ddirifol i unrhyw unigolyn.

Ymddygiad Annerbyniol Atodiad B



Triwntiaeth

Mae'r mater o driwntiaeth yn cael ei drin gan y Swyddog Lles Addysg lleol yn unol â pholisi'r ysgol.

Dulliau ymarferol o reoli ymddygiad yn yr ystafell ddosbarth: <http://learning.wales.gov.uk/resources/practicalapproaches/?lang=cy>

Llawlyfr ar Reoli Ymddygiad ar gyfer Ysgolion Gynradd:

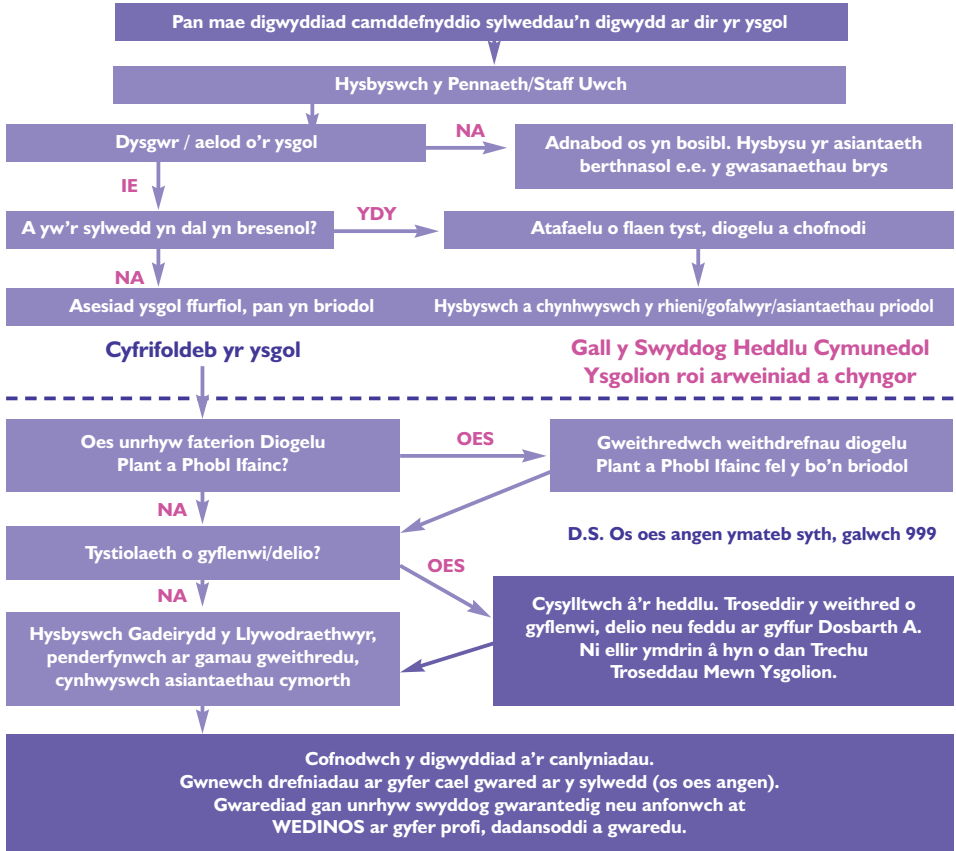
<http://wales.gov.uk/topics/educationandskills/schoolshome/pupilsupport/behaviourmanagement/?lang=cy>

Grwpiau anogaeth: Llawlyfr i ysgolion <http://learning.wales.gov.uk/resources/nurturegroups/?lang=cy>

Camddefnyddio Sylweddau Atodiad B

Gweithdrefn ymateb a awgrymir: digwyddiad go iawn.

Mae'r weithdrefn hon yn cynnwys sylweddau cyfreithlon ac anghyfreithlon



Camddefnyddio sylweddau

Rhaid dilyn polisi'r ysgol ar gyfer sibrydion/amheuan a digwyddiadau go iawn.

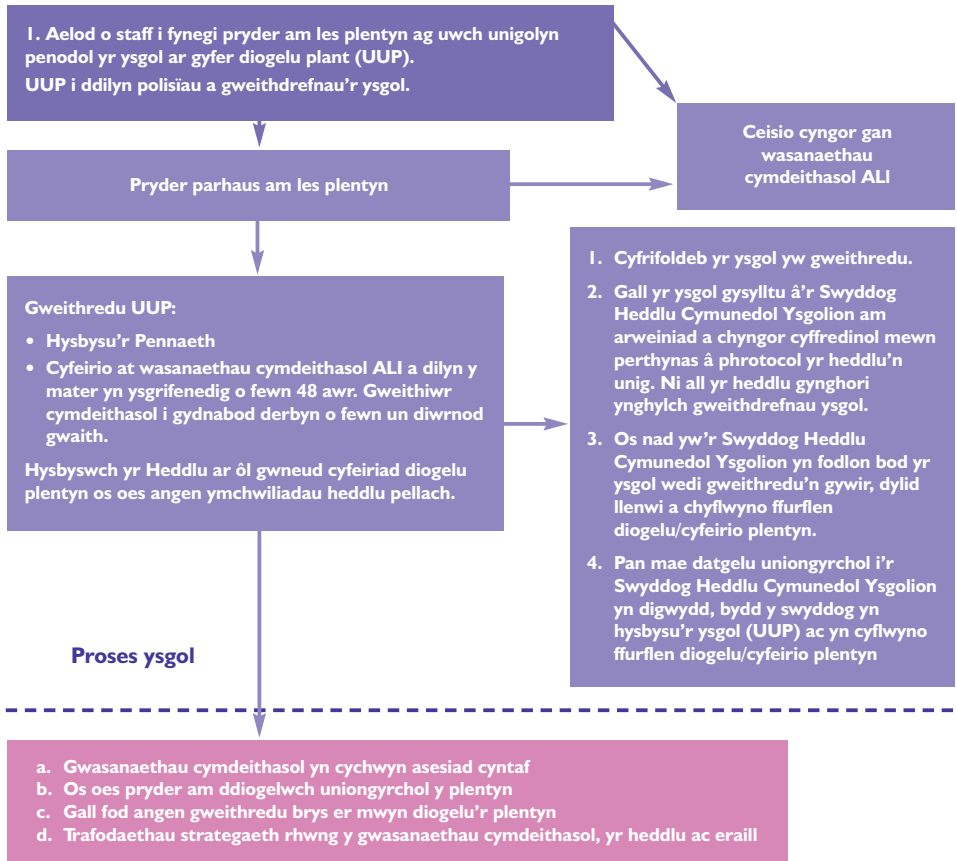
Ni fyddai'r heddlu'n gysylltiedig â digwyddiadau camddefnyddio sylweddau tan y cam 'asesiad ffurfiol' (Dogfen ganllaw ar gyfer Addysg Camddefnyddio Sylweddau dog: 107/2013 p45) Mewn perthynas â'r Swyddog Heddlu Cymunedol Ysgolion, dylai hyn gymryd ffurf arweiniad a chyngor.

Mae'n debyg y bydd unrhyw ymchwiliadau'n cael eu cynnal gan swyddogion eraill e.e. Tîmoedd Ymateb neu Dîmoedd Plismona Lleol.

Wrth wneud trefniadau ar gyfer cael gwared ar sylweddau, gall unrhyw swyddog gwarantiedig fod yn bresennol neu gellir anfon y sylwedd at WEDINOS ar gyfer profi a dadansoddi.

Dylid hysbysu Swyddogion Heddlu Cymunedol Ysgolion am unrhyw ddigwyddiad camddefnyddio sylweddau sy'n digwydd yn yr ysgol.

Gweithdrefn ymateb wirioneddol ar gyfer diogelu plant mewn Addysg Atodiad B



D.S. Rhaid cadw cofnodion yn unol â chanllawiau drafft Llywodraeth Cymru – Diogelu Plant Mewn Addysg 007/2013

Diogelu

Os yw'r ysgol neu unrhyw un sy'n gweithio yn yr ysgol yn poeni neu'n amau fod plentyn yn dioddef, wedi dioddef, neu'n debygol o fod mewn perygl o niwed, mae ganddynt ddyletswydd statudol i riportio hyn i'w uwch unigolyn penodol yr ysgol ar gyfer diogelu plant (UUP) ar gyfer diogelu plant.

Bydd yr UUP yn adolygu'r dystiolaeth ac yn cyfeirio'r achos i'r awdurdodau priodol. Gellir ymgynghori â Swyddogion Heddlu Cymunedol Ysgolion am gyngor ac arweiniad mewn achosion o'r fath; fodd bynnag, pan hysbysir Swyddog Heddlu Cymunedol Ysgolion, mae ganddo ef/hi ddyletswydd i gyflwyno ffurflen gyfeirio diogelu plentyn (datgelu).

Canllaw diwygiedig ar Diogelu Plant mewn Addysg

<http://wales.gov.uk/consultations/education/reviced-guidance-on-safeguarding-children-in-education/?lang=cy>

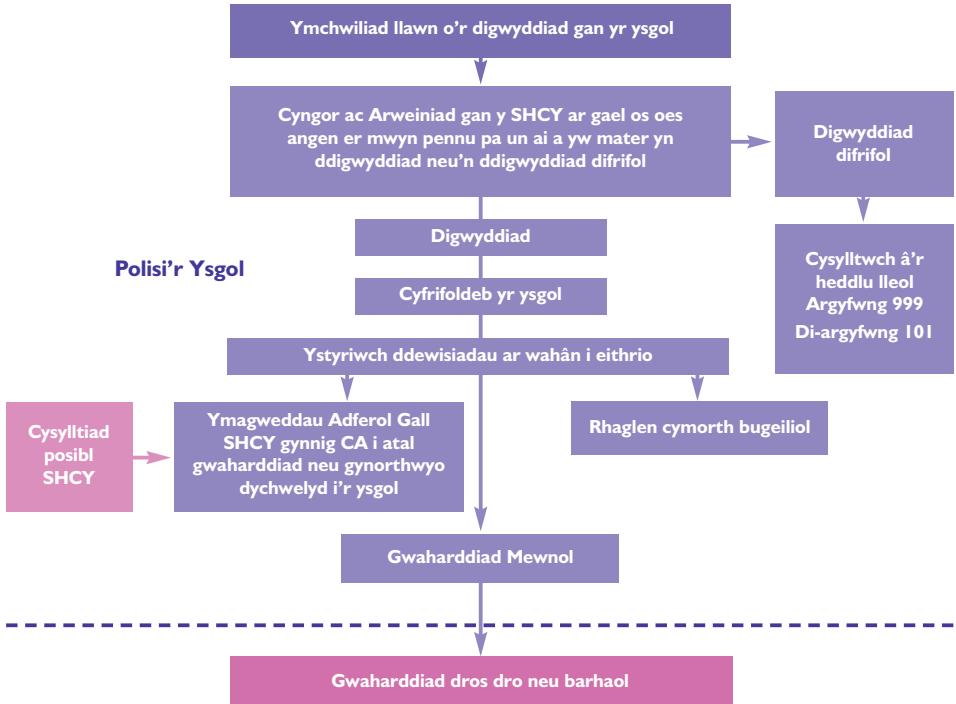
Gwipiau anogaeth: Llawlyfr i ysgolion <http://learning.wales.gov.uk/resources/nurturegroups/?lang=cy>

Gwaharddiadau Atodiad B

Dylid ond penderfynu gwahardd dysgwr:

- mewn ymateb i doriadau difrifol i bolisi ymddygiad yr ysgol
- os fyddai caniatáu'r dysgwr i aros yn yr ysgol yn niweidio addysg neu les y dysgwr neu eraill yn yr ysgol yn ddifrifol

Cyn y cam olaf hwn, dylai amrediad eang o strategaethau fod wedi cael eu gweithredu:



Gwaharddiadau

Dylai ysgol ond benderfynu gwahardd dysgwr:

- mewn ymateb i doriadau difrifol o bolisi ymddygiad yr ysgol
- os fyddai caniatáu i'r dysgwr aros yn yr ysgol yn niweidio addysg neu les y dysgwr neu eraill yn yr ysgol.

Gall y rhain gynnwys trais difrifol gwirioneddol neu fgythyriad yn erbyn dysgwr arall neu aelod o staff, cam-drin neu ymosod rhywiol, cyflenwi cyffur anghyfreithlon neu ddefnyddio arf bygythiol. Mewn

achosion o'r fath, byddai'n briodol i ysgolion hysbysu'r heddlu os ydynt yn credu bod trosedd droseddol wedi digwydd. Os oes angen ymateb ych, galwch 999. Os nad yw'n achos brys, dylid galw 101.

Dychwelyd i'r ysgol

Gall swyddogion ddefnyddio Arfer Adferol fel arf defnyddiol ar gyfer ail-gymathu pobl ifanc yn ôl i'r gymuned ysgol ac atgyfnerthu dinasyddiaeth gadarnhaol. Mae SHCY wedi'u hyfforddi a gallant gynnig cyfarfodydd neu gynadleddau Cyfiawnder Adferol er mwyn cymathu disgyblion yn ôl i'r sefyllfa ysgol.

Gwahardd o ysgolion ac unedau cyfeirio disgyblion

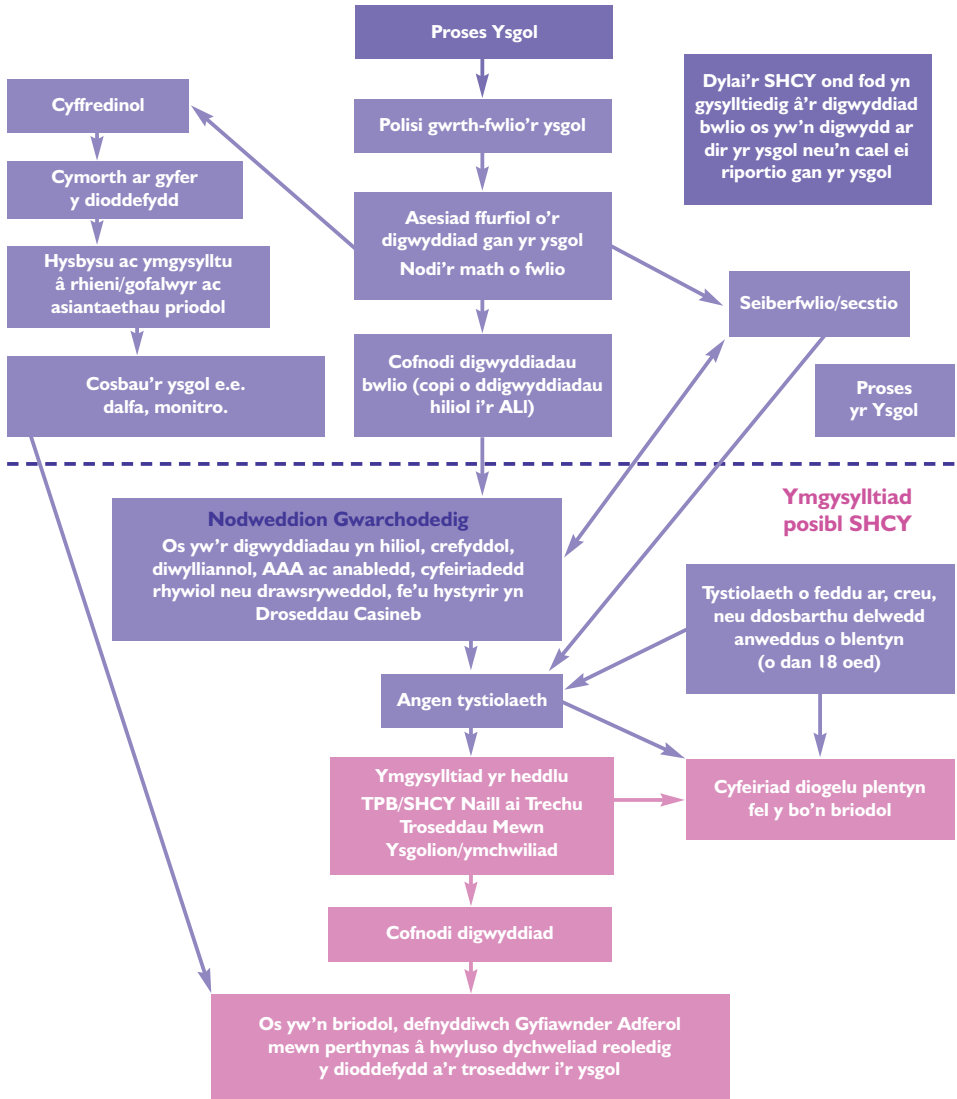
<http://wales.gov.uk/topics/educationandskills/schoolshome/pupilsupport/exclusion/?lang=cy>

Ymyriad diogel ac effeithiol - Defnyddio grym rhesymol a chwilio am arfau

<http://learning.wales.gov.uk/resources/safeandeffective/?lang=cy>

Canllawiau ar gyfer Ysgolion a Swyddogion Heddlu Cymunedol Ysgolion (SHCY) yn Cydweithio
Rheoli Digwyddiadau Ymddygiad mewn Ysgolion

Bwlio



Nid yw'r SHCY yn yr ysgol ar gyfer ymdrin â bwlio pan y'i hystyrir yn gamymddwyn lefel isel ac nid yw'n ymddygiad troseddol. Dylid ymdrin ag ymddygiad o'r fath yn unol â pholisïau a gweithdrefnau'r ysgol. Pan

ystyrir bwlio'n Drosedd Casineb, aflonyddu, secstio neu'n ymosodiad difrifol, gall yr heddlu fod yn gysylltiedig â'r mater.

Parchu eraill: canllawiau gwrth-fwlio: gylchlythyr 2003: <http://learning.wales.gov.uk/resources/respectcircular/?lang=cy>
Parchu eraill: canllawiau gwrth-fwlio 2011: <http://learning.wales.gov.uk/resources/respectingothers/?lang=cy>

Nodiadau
