

Cytundeb Rhannu Gwybodaeth Bersonol Cymru

**Protocol Rhannu Gwybodaeth  
ar gyfer Rhaglen Ysgolion Heddlu Cymru**

## Cynnwys

1	Cyflwyniad i'r Protocol Rhannu Gwybodaeth hwn .....	4
2	Y sefydliadau partner sy'n rhannu gwybodaeth .....	5
3	Manteision rhannu .....	6
4	Sail gyfreithiol dros rannu.....	6
5	Manylion y wybodaeth bersonol sy'n cael ei rhannu .....	8
6	Nodi'r defnyddiwr gwasanaeth .....	8
7	Hysbysu'r defnyddiwr gwasanaeth .....	9
8	Diogelwch gwybodaeth .....	9
9	Rheoli cofnodion .....	10
10	Ceisiadau o dan y Ddeddf Diogelu Data a'r Ddeddf Rhyddid Gwybodaeth .....	10
11	Cwynion.....	10
12	Adolygu'r Protocol Rhannu Gwybodaeth hwn.....	10
	Atodiad A – Rhestr Termau .....	11
	Atodiad B – Llif Data Enghreifftiol .....	13
	Atodiad C – Rhestr Wirio Rhannu ar gyfer Partneriaid ym maes Diogelu.....	14
	Atodiad CH – Rhestr Wirio Rhannu ar gyfer Partneriaid ym maes Gorfodi'r Gyfraith .....	16
	Atodiad D – Ffurflenni Digwyddiadau SchoolBeat.....	17
	Appendix DD – Rhestr o Ysgolion Ymrestredig.....	21
	Atodiad E – Rheoli Digwyddiadau Ymddygiad mewn Ysgolion .....	40

## Statws y ddogfen hon

Cyhoeddwyd y ddogfen hon ar 19/11/2021 ac mae'n weithredol o'r dyddiad hwnnw. Gall gael ei disodli gan Raglen Ysgolion Heddlu Cymru yn unol ag adran 12. Mae'r copi diweddaraf o'r ddogfen hon bob amser ar gael yn:

<https://schoolbeat.cymru/dogfennau/ryhc-prg>

## Saesneg / English Language

Mae'r ddogfen hon ar gael yn Saesneg. / This document is available in English.

<https://schoolbeat.cymru/documents/wsp-isp>

Ni ddylai staff oedi cyn rhannu gwybodaeth bersonol er mwyn atal achos o gam-drin neu niwed difrifol mewn argyfwng neu mewn sefyllfaoedd lle mae bywyd rhywun yn y fantol. Dylai staff ddilyn gweithdrefnau eu sefydliad ar gyfer pryderon sy'n ymwneud ag amddiffyn plant neu oedolion.

Mae'r Protocol Rhannu Gwybodaeth hwn yn esbonio'r sail gyfreithiol dros arferion a pholisïau penodol Rhaglen Ysgolion Heddlu Cymru ac ni thybir ei fod yn cyfyngu ar weithredoedd swyddogion yr Heddlu wrth weinyddu cyfiawnder, atal bygythiadau i ddiogelwch y cyhoedd neu gyflawni unrhyw swyddogaethau eraill a roddir iddynt drwy statud neu ddeddfiad.

# 1 Cyflwyniad i'r Protocol Rhannu Gwybodaeth hwn

- 1.1 Paratowyd y ddogfen hon i gefnogi'r broses o rannu gwybodaeth bersonol yn rheolaidd ar gyfer Rhaglen Ysgolion Heddlu Cymru.
- 1.2 Mae'r Protocol Rhannu Gwybodaeth hwn yn ategu Cytundeb Rhannu Gwybodaeth Bersonol Cymru ac mae'n cwmpasu cyfnewid gwybodaeth rhwng yr heddlu, y gwasanaeth tân, gwasanaethau cymdeithasol, gwasanaethau troseddau ieuenctid, cymorth i ddioddefwyr, awdurdodau tai ac awdurdodau addysg, gan gynnwys ysgolion.
- 1.3 Mae heddluoedd sy'n bartneriaid yn gweithredu Protocol Trechu Troseddau mewn Ysgolion Rhaglen Ysgolion Heddlu Cymru er mwyn darparu gwasanaeth plismona cefnogol i helpu ysgolion i ymdrin â phobl ifanc sy'n cymryd rhan mewn ymddygiad troseddol lefel isel ac ymddygiad gwrthgymdeithasol mewn ffordd effeithiol a chyson.
- 1.4 Datblygwyd y Protocol Rhannu Gwybodaeth hwn i gefnogi prosesau rhannu gwybodaeth mewn perthynas ag ymdrin â digwyddiadau SchoolBeat, digwyddiadau nad ydynt yn achosion brys sy'n digwydd rhwng disgyblion ar safle ysgol.
- 1.5 Mae'r Protocol Rhannu Gwybodaeth hwn yn nodi'r sail gyfreithiol dros rannu gwybodaeth, y mathau o wybodaeth bersonol sydd eu hangen ac at ba ddibenion y gall sefydliadau partner rannu gwybodaeth bersonol.
- 1.6 Nodau rhannu gwybodaeth o dan y Protocol Rhannu Gwybodaeth hwn yw:
  - 1.6.1 sicrhau prosesau cyson ac effeithiol ar gyfer diogelu pobl ifanc sy'n wyneb risg;
  - 1.6.2 sicrhau bod camau gweithredu a gymerir i'w diogelu yn cael eu cofnodi'n gywir;
  - 1.6.3 galluogi partneriaid i reoli'r galw am ymdrin â digwyddiadau SchoolBeat yn effeithiol;
  - 1.6.4 galluogi partneriaid i ddatblygu rhaglenni addysgol i atal niwed;
  - 1.6.5 dogfennu achosion o niwed ymhlith pobl ifanc a chymunedau ysgol, ymateb iddynt a'u lleihau;
  - 1.6.6 deall y materion sy'n effeithio ar bobl ifanc sy'n wynebu risg o ymddygiad troseddol neu sydd wedi dod ar ei draws, gan gynnwys gwahaniaethau ar sail nodweddion gwarchoddedig.
- 1.7 Dylid darllen y Protocol Rhannu Gwybodaeth hwn ar y cyd â llyfryn "Canllawiau ar gyfer Ysgolion a Swyddogion Heddlu Cymunedol Ysgolion (SHCY) yn Cydweithio – Rheoli Digwyddiadau Ymddygiad mewn Ysgolion (gweler Atodiad E).
- 1.8 Mae Adran 4 o'r Protocol Rhannu Gwybodaeth hwn yn amlinellu at ba ddibenion o dan y gyfraith y dylid rhannu gwybodaeth. Nid oes angen cydsyniad testun y data er mwyn rhannu data at y dibenion hyn (megis diogelu plentyn).
- 1.9 Dim ond at y dibenion penodol a nodir yn y ddogfen hon neu er mwyn cefnogi'r broses o weinyddu, archwilio, monitro ac arolygu gwasanaethau a gofynion adrodd yn effeithiol y caiff partneriaid ddefnyddio'r wybodaeth a ddatgelir iddynt o dan y Protocol Rhannu Gwybodaeth hwn.
- 1.10 Ceir rhestr termau ar gyfer y Protocol Rhannu Gwybodaeth hwn yn Atodiad A.

## 2 Y sefydliadau partner sy'n rhannu gwybodaeth

2.1 Mae'r Protocol Rhannu Gwybodaeth hwn yn cwmpasu cyfnewid gwybodaeth rhwng ymarferwyr y sefydliadau canlynol:

Sefydliad Partner sy'n Rhannu Gwybodaeth	Rheolwr Cyfrifol
Heddlu De Cymru	Cydgysylltydd Rhanbarthol ar gyfer Cyswllt ag Ysgolion (Materion Heddlu De Cymru) Arweinydd Cenedlaethol ar gyfer Cyswllt ag Ysgolion (Materion polisi Rhaglen Ysgolion Heddlu Cymru)
Heddlu Dyfed-Powys	Cydgysylltydd Rhanbarthol ar gyfer Cyswllt ag Ysgolion
Heddlu Gogledd Cymru	Cydgysylltydd Rhanbarthol ar gyfer Cyswllt ag Ysgolion
Heddlu Gwent	Cydgysylltydd Rhanbarthol ar gyfer Cyswllt ag Ysgolion
Gwasanaeth Tân ac Achub Canolbarth a Gorllewin Cymru	Rheolwr – Uned Troseddau Tân (os oes angen)
Gwasanaeth Tân ac Achub Gogledd Cymru	Rheolwr – Uned Troseddau Tân (os oes angen)
Gwasanaeth Tân ac Achub De Cymru	Rheolwr – Uned Troseddau Tân (os oes angen)
Awdurdodau Addysg Lleol	Cyfarwyddwyr Addysg (os oes angen)
Awdurdodau Tai Lleol	Rheolwr Tai Ardal (os oes angen)
Ysgolion: Rhestr o Ysgolion Ymrestredig – Atodiad DD	Pennaeth (os oes angen)
Gwasanaethau Cymdeithasol	Rheolwr Tîm (os oes angen)
Cymorth i Ddiodefwyr (Dyfed Powys)	Rheolwr Rhanbarthol (os oes angen)
Cymorth i Ddiodefwyr (Gwent)	Rheolwr Rhanbarthol (os oes angen)
Cymorth i Ddiodefwyr (Gogledd Cymru)	Rheolwr Rhanbarthol (os oes angen)
Cymorth i Ddiodefwyr (De Cymru)	Rheolwr Rhanbarthol (os oes angen)
Uned Atal Trais (Cymru)	Rheolwr yr Uned (os oes angen)
Timau Troseddau Ieuencid	Rheolwr Tîm Troseddau Ieuencid (os oes angen)

- 2.2 Mae cyfrifoldeb cyffredinol ar y rheolwyr cyfrifol a nodir uchod i ddilyn y Protocol Rhannu Gwybodaeth hwn yn eu sefydliadau eu hunain. Dylai rheolwyr fonitro ac archwilio'r wybodaeth a rennir gan eu sefydliad o dan y Protocol Rhannu Gwybodaeth hwn er mwyn sicrhau y caiff gwybodaeth ei rhannu mewn ffordd bwrpasol, sy'n cydymffurfio â'r protocol ac sy'n gymesur ag angen.
- 2.3 Mae cyfrifoldeb ar gydgysylltwyr cenedlaethol a rhanbarthol ar gyfer cyswllt ag ysgolion i ddsbarthu'r Protocol Rhannu Gwybodaeth hwn i bartneriaid a'u hannog i'w ddeall a'i roi ar waith.

### 3 Manteision rhannu

- 3.1 Drwy rannu gwybodaeth bersonol o dan y Protocol Rhannu Gwybodaeth hwn, rhagwelir y caiff gwybodaeth ei rhannu mewn ffordd gydgysylltiedig sy'n cynnig y manteision canlynol:
  - 3.1.1 diogelu pobl ifanc sy'n wyneb risg mewn ffordd gyson ac effeithiol;
  - 3.1.2 cofnodi camau diogelu a gymerir yn gyson;
  - 3.1.3 darpariaeth i ateb y galw am ymdrin â digwyddiadau SchoolBeat;
  - 3.1.4 datblygu rhaglenni addysgol i atal niwed yn barhaus;
  - 3.1.5 cofnodi achosion o niwed ymhlith pobl ifanc a chymunedau ysgol yn well, ymateb iddynt a'u lleihau;
  - 3.1.6 gwella dealltwriaeth o'r materion sy'n effeithio ar bobl ifanc sy'n wynebu risg o gyflawni trosedd neu sydd wedi dod ar draws ymddygiad troseddol;
  - 3.1.7 atal plant a phobl ifanc rhag dod yn rhan o'r system cyfiawnder troseddol cyn pryd.

### 4 Sail gyfreithiol dros rannu

- 4.1 Caiff gwybodaeth ei datgelu o fewn fframwaith cyfreithiol Deddf Diogelu Data 2018, Deddf Hawliau Dynol 1998 ac yn unol â'r gyfraith gyffredin.
- 4.2 Bydd angen i bartneriaid allu bodloni un neu fwy o'r amodau Atodlen 8 yn y Ddeddf Diogelu Data wrth rannu data o dan y cytundeb hwn.
  - 4.2.1 Mae'n angenrheidiol rhannu gwybodaeth er mwyn diogelu plant ac unigolion sy'n wynebu risg.
  - 4.2.2 Mae'n angenrheidiol rhannu gwybodaeth er mwyn diogelu buddiannau allweddol bywyd testun y data neu unigolyn arall.
  - 4.2.3 Mae'n angenrheidiol rhannu gwybodaeth er mwyn gweinyddu cyfiawnder.
  - 4.2.4 Mae'n angenrheidiol rhannu gwybodaeth er mwyn atal twyll.
  - 4.2.5 Mae'r data personol eisoes yn gyhoeddus (yn amlwg yn gyhoeddus).
  - 4.2.6 Mae'n angenrheidiol rhannu gwybodaeth ar gyfer hawliadau cyfreithiol.
  - 4.2.7 Mae'n angenrheidiol rhannu gwybodaeth er mwyn i lys weithredu yn ei rôl farnwrol.
  - 4.2.8 Mae'n angenrheidiol rhannu gwybodaeth am resymau sydd o fudd sylweddol i'r cyhoedd.
- 4.3 Caiff gofynion partneriaid ym maes gorfodi'r gyfraith o dan Ran 3 o'r Ddeddf Diogelu Data eu bodloni drwy gydymffurfio ag amodau 4.2.

- 4.4 Mae partneriaid nad ydynt ym maes gorfodi'r gyfraith yn ddarostyngedig i Ran 2 o'r Ddeddf Diogelu Data a bydd angen iddynt allu bodloni un neu fwy o'r seiliau dros brosesu o dan Erthygl 6.
- 4.4.1 Mae'n angenrheidiol rhannu gwybodaeth er mwyn cyflawni tasg sydd er budd y cyhoedd neu wrth arfer awdurdod swyddogol.
- Mae hyn yn cynnwys yn benodol rannu gwybodaeth er mwyn gweinyddu cyfiawnder.
- 4.4.2 Mae'n angenrheidiol rhannu gwybodaeth er mwyn cydymffurfio â rhwymedigaethau cyfreithiol.
- Mae hyn yn cynnwys rhwymedigaethau statudol a rhwymedigaethau'r gyfraith gyffredin.
  - Caiff sefydliadau partner sydd â chyfrifoldeb am ddiogelu plant rannu data i nodi'r plant hynny a'r risgiau diogelu hysbys neu risgiau diogelu a amheuir o dan delerau'r Protocol Rhannu Gwybodaeth hwn.
- 4.4.3 Mae'n angenrheidiol rhannu gwybodaeth er mwyn diogelu bywyd rhywun (buddiannau allweddol i fywyd).
- Mewn argyfwng lle mae bywyd rhywun yn y fantol, caniateir rhannu gwybodaeth hanfodol o dan y gyfraith.
- 4.5 Yn ychwanegol at yr amodau a nodir uchod, efallai y bydd gofyniad statudol ar gyrff yn y sector cyhoeddus i rannu rhai mathau o ddata personol. Yn absenoldeb gofyniad statudol, dylai corff yn y sector cyhoeddus fod yn gallu esbonio'r pŵer cyfreithiol sydd ganddo i'w alluogi i rannu gwybodaeth.
- 4.5.1 Mae adran 115 o Ddeddf Trosedd ac Anhrefn 1998 yn caniatáu datgelu gwybodaeth bersonol i gefnogi strategaethau trosedd ac anhrefn lleol yn unol â'r amcanion a amlinellir yn benodol ynddi. Nid oes gorfodaeth i ddatgelu gwybodaeth ac mae'n rhaid i'r sefydliad wneud ei benderfyniad ei hun; fodd bynnag, mae'n rhaid bodloni gofynion dyletswydd cyfrinachedd o dan y gyfraith gyffredin a Deddf Diogelu Data 2018 o hyd. Felly, mae'n rhaid i wybodaeth a roddir yn gyfrinachol beidio â chael ei datgelu oni bai bod budd cyhoeddus tra phwysig dros wneud hynny.
- 4.5.2 Pwerau a roddir i'r sefydliadau partner drwy reoliadau a wneir o dan Ddeddf Addysg 1996, sef Rheoliadau Addysg (Gwybodaeth am Ddisgyblion Unigol) (Cymru) 2007, fel y'u diwygiwyd gan Reoliadau Addysg (Gwybodaeth am Ddisgyblion Unigol) (Cymru) (Diwygio) 2011.
- 4.5.3 Rheoliadau Gwybodaeth am Berfformiad Ysgolion (Cymru) 2011 a Rheoliadau Perfformiad Ysgol a Thargedau Absenoldeb (Cymru) 2011.
- 4.5.4 Mae adran 2 o Ddeddf Llywodraeth Leol 2000 yn rhoi pwerau i awdurdodau lleol hyrwyddo neu wella llesiant cymdeithasol eu hardal. Mae hyn yn darparu pŵer ymhlyg i rannu gwybodaeth â gwasanaethau statudol eraill a'r sector annibynnol.
- 4.5.5 Mae Deddf Ymddygiad Gwrthgymdeithasol 2003 yn sicrhau bod gan yr heddlu y pwerau priodol i ymdrin ag ymddygiad gwrthgymdeithasol difrifol. Mae'r Ddeddf hefyd yn rhoi pwerau i awdurdodau lleol a'r rhai sy'n gweithio iddynt fynd i'r afael ag ymddygiad gwrthgymdeithasol mewn cymunedau lleol. Mae'n datblygu'r cosbau sydd ar gael i'w defnyddio yn erbyn y rhai sy'n cymryd rhan mewn ymddygiad gwrthgymdeithasol ac yn ymestyn yr ystod o asiantaethau sy'n gallu eu defnyddio. Mae'n galluogi ysgolion, awdurdodau lleol a thimau troseddau ieuencid i weithio gyda rhieni plant sy'n ymddwyn yn wrthgymdeithasol ac yn creu dulliau o orfodi'r gwaith hwn. Felly, mae'r Ddeddf yn rhoi pŵer ymhlyg i rannu gwybodaeth ag asiantaethau perthnasol.

- 4.5.6 Mae Rhan 3 o Ddeddf Plant 2004 yn gwneud darpariaeth i sefydliadau partner gydweithio i ddarparu gwasanaethau i blant a phobl ifanc yng Nghymru ac yn nodi'r trefniadau sy'n ofynnol i ddiogelu a hyrwyddo lles plant a phobl ifanc.

## 5 Manylion y wybodaeth bersonol sy'n cael ei rhannu

- 5.1 Mae'r wybodaeth bersonol sy'n cael ei rhannu at ddiben y Protocol Rhannu Gwybodaeth hwn yn cynnwys amrywiaeth o wybodaeth ac felly gallai gynnwys:
- Enw
  - Dyddiad geni
  - Cyfeiriad
  - Cod post
  - Rhif NICHE
  - Ysgol
  - Grŵp blwyddyn ysgol
  - Rhif Unigryw'r Dysgwr / Rhif Unigryw'r Disgybl / Rhif Gyfresol Unigryw'r Disgybl
  - Ethnigrwydd
  - Data ar bresenoldeb disgybl
  - Data ar wahardd disgybl o'r ysgol
  - Data ar droseddau
  - Rhif Adnabod Cyfrifiadur Cenedlaethol yr Heddlu (PNCID)
  - Rhif y Swyddfa Cofnodion Troseddol
  - Gwybodaeth gyfredol sy'n ymwneud â chyswllt diweddar, cyfarfodydd, achosion o weld unigolyn, galwadau ffôn. Gallai hyn gynnwys dod i apwyntiadau neu fethu â gwneud hynny a phwy sy'n bresennol mewn cyfeiriad.
  - Gwybodaeth gyfredol am agwedd, ymarweddiad, ymddygiad ac ati.
  - Gwybodaeth am orchmynion llys, gwaharddebau, amodau mechnïaeth a materion cyfreithiol eraill.
  - Gwybodaeth hanesyddol berthnasol megis euogfarnau blaenorol, hanes cydberthnasau teuluol, opsiynau diogelwch eraill a ystyriwyd neu broblemau camddefnyddio sylweddau
- 5.2 Mae'r Protocol Rhannu Gwybodaeth hwn yn caniatáu i ymarferwyr y sefydliadau partner wneud cais am wybodaeth at y dibenion a bennir yn Adran 4. Gall gwybodaeth bersonol sy'n angenrheidiol at y dibenion hynny gael ei rhannu gan unrhyw bartner.
- 5.3 Ni fydd gwybodaeth bersonol a ddarperir gan sefydliadau partner yn cael ei rhyddhau i unrhyw drydydd parti fel arfer heb ymgynghori ymlaen llaw â'r sefydliad partner sy'n berchen ar y wybodaeth bersonol honno.
- 5.4 Mae heddluoedd sy'n bartneriaid yn gweithredu fformat adrodd safonol o dan Raglen Ysgolion Heddlu Cymru a elwir yn llyfr nodiadau digwyddiadau SchoolBeat.
- Mae Atodiad D yn rhoi enghreifftiau o ffurflenni rhoi gwybod am ddigwyddiad o'r system hon.
  - Cyhoeddir rhagor o fanylion yn <https://schoolbeat.cymru/dogfennau/ryhc-ndsb>

## 6 Nodi'r defnyddiwr gwasanaeth

- 6.1 Dylai sefydliadau partner wneud pob ymdrech i ddarparu'r holl ddynodyddion hysbys wrth rannu data â phartneriaid neu gyflwyno ceisiadau iddynt.



- 6.1.1 Bydd angen gwybodaeth gywir am unigolyn er mwyn sicrhau y gall pob sefydliad partner gyrraedd y defnyddiwr gwasanaeth y mae angen iddo ymgysylltu ag ef.
- 6.1.2 Drwy roi dynodyddion cywir, caiff hawl yr unigolyn i brosesu cywir ei pharchu.
- 6.1.3 Gallai absenoldeb dynodydd mewn adroddiad beri risg diogelu os bydd yn atal y ffeithiau perthnasol rhag cael eu hystyried yn ystod yr ymchwiliad canlyniadol.
- 6.2 Mae dynodyddion personol y gellir eu rhannu o dan y Protocol Rhannu Gwybodaeth hwn yn cynnwys y canlynol ac unrhyw ddynodyddion angenrheidiol eraill sy'n seiliedig ar bolisi lleol.
  - Enw(au)
  - Dyddiad geni
  - Cyfeiriad
  - Cod post
  - Rhif Adnabod Cyfrifiadur Cenedlaethol yr Heddlu (PNCID)
  - Rhif y Swyddfa Cofnodion Troseddol
  - Rhif Unigryw'r Dysgwr / Rhif Unigryw'r Disgybl / Rhif Gyfresol Unigryw'r Disgybl

## 7 Hysbysu'r defnyddiwr gwasanaeth

- 7.1 Bydd angen cyfathrebu â'r defnyddiwr gwasanaeth neu ei gynrychiolwyr cyfreithlon yn glŷn â'r angen i rannu gwybodaeth ar y cyfle priodol cyntaf posibl, yn ddelfrydol ar adeg y cyswllt cyntaf oni fyddai risg o niwed i eraill neu oni fyddai unrhyw ymchwiliad neu achos cyfreithiol yn cael ei rwystro pe gwneid hynny.
- 7.2 Felly, yn y rhan fwyaf o achosion, bydd ymarferwyr yn hysbysu defnyddwyr gwasanaeth neu eu cynrychiolwyr cyfreithlon yn glir ynghylch pa wybodaeth bersonol sydd i'w rhannu, ac at ba ddibenion y caiff ei defnyddio. Dylai sefydliadau partner hefyd sicrhau bod defnyddwyr gwasanaeth yn cael unrhyw wybodaeth sydd ei hangen arnynt i ddeall yn llawn y ffordd y bwriedir ymdrin â'u data personol o dan unrhyw amgylchiadau penodol, gan gynnwys enwau unrhyw bersonau neu sefydliadau y gall eu data gael eu rhannu â nhw.
- 7.3 Lle y bo'n briodol, y dulliau o ddarparu'r wybodaeth hon y cytunwyd arnynt yw:
  - Ffurflenni y cytunwyd arnynt â sefydliadau partner
  - Llythyrau
  - Taflenni gwybodaeth
  - Llyfrynau i ysgolion
  - Ar lafar
  - Gwefan SchoolBeat.cymru
  - Gwefannau eraill

## 8 Diogelwch gwybodaeth

- 8.1 Dylai ymarferwyr sy'n cyflawni'r swyddogaethau a amlinellir yn y Protocol Rhannu Gwybodaeth hwn fod yn ymwybodol o bolisiau a gweithdrefnau diogelwch gwybodaeth eu sefydliad a'u dilyn.
- 8.2 Pan na all ymarferwyr gydymffurfio â pholisiau eu sefydliad eu hunain o ran trosglwyddo gwybodaeth yn ddiogel, mae'n rhaid iddynt sicrhau bod asesiad risg yn cael ei gynnal gan eu hadran Diogelwch Gwybodaeth/Llywodraethu cyn gynted â phosibl. Mae'n rhaid i ddulliau diogel amgen, fel y'u nodir ym mholisi'r sefydliad, gael eu defnyddio nes bod asesiad risg wedi cael ei gynnal.

- 8.3 Mae'n rhaid rhoi gwybod am unrhyw achosion o dorri diogelwch neu gyfrinachedd y Protocol Rhannu Gwybodaeth hwn neu fynd yn groes iddo mewn unrhyw ffordd arall yn unol â gweithdrefnau pob sefydliad partner ar gyfer rhoi gwybod am ddigwyddiadau. Dylid ystyried rhannu canlyniad unrhyw ymchwiliad â'r sefydliadau partner dan sylw, lle y bo'n briodol.

## 9 Rheoli cofnodion

- 9.1 Dylai ymarferwyr sy'n cyflawni'r swyddogaethau a amlinellir yn y Protocol Rhannu Gwybodaeth hwn fod yn ymwybodol o weithdrefnau rheoli cofnodion eu sefydliad a'u dilyn, yn enwedig mewn perthynas â chasglu, prosesu a datgelu gwybodaeth bersonol.
- 9.2 Mae'n rhaid i bob darn o wybodaeth, p'un a yw'n cael ei ddal ar bapur neu mewn fformat electronig, gael ei storio a'i waredu yn unol â chyfnod cadw a gwaredu pob sefydliad partner.
- 9.3 Bydd pob sefydliad partner yn sicrhau bod y wybodaeth a ddelir ganddo yn gyflawn ac yn gyfredol hyd eithaf ei allu.
- 9.4 Bydd ymarferwyr yn sicrhau, lle y bo hynny'n ymarferol, y caiff cofnodion eu cadw ynghylch pryd y caiff gwybodaeth ei rhannu â sefydliad partner ac i bwy.
- 9.5 Ni ddylai penderfyniadau ynglŷn â defnyddwyr gwasanaeth byth gael eu gwneud drwy gyfeirio at wybodaeth anghywir, anghyflawn neu anghyfredol.
- 9.6 Os canfyddir bod gwybodaeth yn anghywir, bydd ymarferwyr yn sicrhau bod eu cofnodion a'u systemau'n cael eu cywiro yn unol â hynny. Mae'n rhaid ystyried cyngori sefydliadau partner hefyd, lle y bo'n ymarferol.

## 10 Ceisiadau o dan y Ddeddf Diogelu Data a'r Ddeddf Rhyddid Gwybodaeth

- 10.1 Pan gyflwynir ceisiadau am wybodaeth sy'n ymwneud â'r Protocol Rhannu Gwybodaeth hwn neu unrhyw ddefnyddiwr/defnyddwyr gwasanaeth unigol, yna ymdrinnir â phob cais yn unol â pholisïau a gweithdrefnau perthnasol pob sefydliad partner.

## 11 Cwynion

- 11.1 Mae gan bob sefydliad partner weithdrefn ffurfiol y gall defnyddwyr gwasanaeth, sefydliadau partner ac ymarferwyr ei defnyddio i gyflwyno eu cwynion ynglŷn â'r ffordd y cymhwysir y Protocol Rhannu Gwybodaeth hwn.

## 12 Adolygu'r Protocol Rhannu Gwybodaeth hwn

- 12.1 Caiff y Protocol Rhannu Gwybodaeth hwn ei adolygu ar ôl 12 mis i'w gyhoeddi ac yna bob dwy flynedd wedi hynny, neu'n gynt os yw'n briodol.
- 12.2 Yr Arweinydd Cenedlaethol ar gyfer Cyswllt ag Ysgolion yw'r rheolwr a fydd yn gyfrifol am y broses adolygu.

## Atodiad A – Rhestr Termiau

Term	Diffiniad
<b>Cyfrifiadur Cenedlaethol yr Heddlu</b>	Y brif gronfa ddata sy'n cofnodi euogfarnau troseddol a phobl sydd ar goll.
<b>Deddf Diogelu Data</b>	Mae Deddf Diogelu Data 2018 yn rheoleiddio'r ffordd y caiff gwybodaeth bersonol ei phrosesu yn y DU. Mae Rhan 2 o'r Ddeddf Diogelu Data yn gweithredu'r darpariaethau a elwir yn GDPR y DU. Mae adran 3 o'r Ddeddf Diogelu Data yn ymwneud â phrosesu at ddibenion gorfodi'r gyfraith.
<b>Defnyddiwr gwasanaeth</b>	Term cynhwysol sy'n disgrifio'r bobl hynny sy'n dod i gysylltiad â sefydliadau sy'n darparu gwasanaethau yng Nghymru ac sy'n cofnodi gwybodaeth amdanynt. Gall sefydliadau partner gyfeirio at y bobl hynny fel y rhai sy'n destun data, disgyblion, dysgwyr, cleifion, cleientiaid, cynrychiolwyr cyfreithlon, ac ati.
<b>Digwyddiad SchoolBeat</b>	Digwyddiad nad yw'n achos brys lle yr amheuir ymddygiad troseddol ar safle ysgol lle dim ond plant sydd dan sylw.
<b>Dynodyddion personol</b>	Cyfes o fanylion personol sylfaenol sy'n ei gwneud yn bosibl i sefydliad partner nodi pwy yn union y cyfeirir ato, er enghraifft: enw, cyfeiriad, dyddiad geni, cod post.
<b>Gwybodaeth bersonol</b>	Gwybodaeth am unigolyn, sy'n ei gwneud yn bosibl i'r unigolyn hwnnw gael ei nodi'n benodol o'r wybodaeth honno yn unig neu o'r wybodaeth honno neu wybodaeth arall sydd ar gael i'r sefydliad hwnnw. Mae'n cynnwys data personol o fewn ystyr Rhan 1 o'r Ddeddf Diogelu Data a gwybodaeth sy'n ymwneud â'r ymadawedig.
<b>Gwybodaeth bersonol sensitif</b>	Gwybodaeth bersonol sy'n ymwneud â tharddiad hiliol neu ethnig unigolyn, safbwyntiau gwleidyddol, credoau crefyddol neu gredoau eraill o natur debyg, p'un a yw'n aelod o undeb llafur, iechyd corfforol neu iechyd meddwl neu gyflwr corfforol neu feddyliol, bywyd rhywiol, unrhyw drosedd a gyflawnwyd neu unrhyw drosedd a gyflawnwyd yn ôl yr honiad, neu unrhyw weithrediadau mewn perthynas â throsedd a gyflawnwyd neu yr honnwyd iddi gael ei chyflawni, penderfyniadau ar weithrediadau o'r fath neu ddeddfryd unrhyw lys mewn unrhyw weithrediadau o'r fath. Mae'n rhaid i wybodaeth bersonol sensitif gael ei phrosesu at ddiben a bennir yn Atodlen 8 i'r Ddeddf Diogelu Data megis diogelu plant.
<b>Heddlu sy'n bartner</b>	Y pedwar heddlu sy'n bartneriaid o dan Raglen Ysgolion Heddlu Cymru yw: Heddlu De Cymru, Heddlu Dyfed-Powys, Heddlu Gogledd Cymru a Heddlu Gwent.

Term	Diffiniad
<b>Rhaglen Ysgolion Heddlu Cymru (RYHC)</b>	Rhaglen atal troseddau genedlaethol a weithredir gan Lywodraeth Cymru, Heddlu De Cymru, Heddlu Dyfed-Powys, Heddlu Gogledd Cymru a Heddlu Gwent. Mae Rhaglen Ysgolion Heddlu Cymru yn barhad uniongyrchol o Raglen Graidd Cyswllt Ysgolion Cymru Gyfan a chaiff ei hysbysebu'n gyhoeddus ar wefan <b>SchoolBeat.cymru</b> .
<b>Sefydliad partner diogelu</b>	Partner nad yw'n asiantaeth gorfodi'r gyfraith sydd â dyletswydd i ddiogelu plant a/neu unigolion sy'n wynebu risg.
<b>Sefydliad partner gorfodi'r gyfraith</b>	Unrhyw bartner sy'n gweithredu o dan Awdurdod Cymwys Atodlen 7 i'r Ddeddf Diogelu Data at Ddibenion Gorfodi'r Gyfraith Rhan 3 o'r Ddeddf Diogelu Data. Mae heddluoedd yn aml yn gweithredu yn rhinwedd y swyddogaeth hon o dan awdurdod eu Prif Gwnstabl. Mae timau troseddau ieuencid hefyd yn awdurdodau cymwys.
<b>Swyddog Heddlu Ysgolion</b>	Swyddog yr heddlu sy'n gweithio i roi Rhaglen Ysgolion Heddlu Cymru ar waith yn ei heddlu lleol. Cyfeirir at y swyddi hyn fel Swyddogion Heddlu Cymunedol Ysgolion neu Swyddogion Cyswllt ag Ysgolion.
<b>Y Swyddfa Cofnodion Troseddol</b>	Y Swyddfa Cofnodion Troseddol yw'r man lle y caiff pob cofnod troseddol ei storio a'i sgrinio lle y bo'n briodol.
<b>Ymarferydd</b>	Term cynhwysol sy'n disgrifio unrhyw staff sy'n gweithio i'r sefydliadau partner sy'n ymwneud â gofal defnyddiwr gwasanaeth neu sy'n darparu gwasanaethau i'r defnyddiwr gwasanaeth. Er enghraifft: swyddog yr heddlu, athro, gweithiwr iechyd proffesiynol, gweithiwr cymdeithasol, gwirfoddolwr ac ati.

## Atodiad B – Llif Data Enghreifftiol

Mae gan staff yn Ysgol Penyfforest reswm dros gredu bod digwyddiad SchoolBeat\* wedi cymryd lle.

Mae aelod o'r staff yn cysylltu â Swyddog Heddlu Ysgolion ac yn ei hysbysu am natur y digwyddiad.

Er mwyn diogelu'r plant y mae'r digwyddiad wedi effeithio arnynt neu sy'n rhan o'r digwyddiad, mae'r aelod o'r staff yn nodi pwy yw'r disgyblion drwy roi eu henw, cyfeiriad preswyl, dyddiad geni a rhif unigryw'r disgybl.

Mae'r swyddog yn cofnodi'r wybodaeth hon fel y gall yr heddlu ymchwilio i'r digwyddiad.

Ymchwilir i'r digwyddiad yn unol â'r Protocol Trechu Troseddau mewn Ysgolion. O dan y protocol, bydd Swyddogion Heddlu Ysgolion yn ceisio dod o hyd i ateb adferol os oes modd, gan leihau'r risg y bydd pobl ifanc yn cael eu troseddoli am fân droseddau.

Os bydd yr ymchwiliad yn esgor ar wybodaeth sy'n berthnasol at ddibenion diogelu neu weinyddu cyfiawnder, bydd y swyddog yn defnyddio'r data sy'n ofynnol at y diben hwnnw. Er enghraifft, os bydd angen cofnodi trosedd, yna bydd hyn yn digwydd drwy systemau mewnol yr heddlu.

Mae Swyddog Heddlu Ysgolion yn cofnodi natur y digwyddiad a'i ganlyniad ar system llyfr nodiadau digwyddiadau SchoolBeat. Cofnodir y wybodaeth bersonol ganlynol am y disgybl: rhyw, ysgol a fynychir, blwyddyn ysgol, rhif unigryw'r disgybl. Gall y cofnod o'r digwyddiad gael ei ddefnyddio gan yr heddlu i ddogfennu'r camau a gymerir i ymchwilio i'r digwyddiad a diogelu'r plentyn.

**Yn y llif data uchod, rhannodd Ysgol Penyfforest ddata â'i heddlu lleol.**

**Diben prosesu'r data personol o dan Atodlen 8 oedd diogelu plant.**

Rhestrir dibenion Atodlen 8 ar gyfer y Protocol Rhannu Gwybodaeth hwn yn 4.2.

**Rhannodd Ysgol Penyfforest ddata ar sail Erthygl 6 ei bod yn angenrheidiol rhannu data fel rhan o'i dyletswydd gyfreithiol i ddiogelu'r plentyn.**

Rhestrir seiliau Erthygl 6 ar gyfer y Protocol Rhannu Gwybodaeth hwn yn 4.4.

**Mae'r heddlu yn prosesu'r data yn unol ag adran 31 ar gyfer atal troseddau, ymchwilio iddynt, eu canfod neu eu herlyn, gweithredu cosbau troseddol a diogelu rhag bygythiadau i ddiogelwch y cyhoedd.**

*\*Digwyddiad nad yw'n achos brys lle yr amheuir ymddygiad troseddol ar safle ysgol lle plant sydd dan sylw yw digwyddiad SchoolBeat. Yn achos digwyddiad brys dylid bob amser ffonio 999.*

## Atodiad C – Rhestr Wirio Rhannu ar gyfer Partneriaid ym maes Diogelu

O ystyried y sefyllfa rydych yn ei hwynebu a'r wybodaeth sydd gennych, a yw'r canlynol yn gymwys?

**Mae'n angenrheidiol rhannu'r wybodaeth hon er mwyn diogelu plant neu unigolion sy'n wynebu risg.**

**Mae'n angenrheidiol rhannu'r wybodaeth hon er mwyn gweinyddu cyfiawnder.**

**Mae'n angenrheidiol rhannu'r wybodaeth hon er mwyn atal twyll.**

**Mae'n angenrheidiol rhannu'r wybodaeth hon er mwyn diogelu bywyd rhywun.**

**Mae'n angenrheidiol rhannu'r wybodaeth hon er mwyn llywodraethu neu arfer awdurdod swyddogol, cydymffurfio â rhwymedigaeth gyfreithiol arall neu gyflawni tasg benodol er budd y cyhoedd.**

- Mae hyn yn cynnwys rhwymedigaethau statudol a rhwymedigaethau'r gyfraith gyffredin.

**Mae testun y wybodaeth bersonol wedi'i gwneud "yn amlwg yn gyhoeddus".**

- Mae hyn yn golygu bod y person y mae'r wybodaeth yn cyfeirio ato wedi'i gwneud yn gyhoeddus.
- Mae'n rhaid i'r wybodaeth fod ar gael i'r cyhoedd.

Os oes unrhyw un o'r uchod yn gymwys, cewch rannu'r data sydd eu hangen i adnabod yr unigolyn ac ymdrin â'r mater dan sylw o dan Brothocol Rhannu Gwybodaeth Rhaglen Ysgolion Heddlu Cymru.

Gwybodaeth y gellir ei darparu:

- Natur y broblem neu'r pryder
- Enw
- Dyddiad geni
- Cyfeiriad
- Cod post
- Ysgol
- Grŵp blwyddyn ysgol
- Rhif unigryw'r disgybl
- Presenoldeb y disgybl a/neu waharddiad o'r ysgol
- Ethnigrwydd
- Gwybodaeth berthnasol arall

- Gwybodaeth gyfredol am agwedd, ymarwedd, ymddygiad ac ati.
- Euogfarnau blaenorol, problemau camddefnyddio sylweddau, hanes cydberthnasau teuluol, opsiynau diogelwch eraill a ystyriwyd
- Gwybodaeth gyfredol sy'n ymwneud â chyswllt diweddar, cyfarfodydd, achosion o weld unigolyn, galwadau ffôn
- Dod i apwyntiadau neu fethiant i wneud hynny a phwy sy'n bresennol mewn cyfeiriad.
- Gwybodaeth am orchmynion llys, gwaharddebau, amodau mechnïaeth a materion cyfreithiol eraill.


--

Sefydliad	Aelod o staff	Dyddiad

## Atodiad CH – Rhestr Wirio Rhannu ar gyfer Partneriaid ym maes Gorfodi'r Gyfraith

O ystyried y sefyllfa rydych yn ei hwynebu a'r wybodaeth sydd gennych, a yw'r canlynol yn gymwys?

**Mae'n angenrheidiol rhannu'r wybodaeth hon er mwyn diogelu plant neu unigolion sy'n wynebu risg.**

**Mae'n angenrheidiol rhannu'r wybodaeth hon er mwyn gweinyddu cyfiawnder.**

**Mae'n angenrheidiol rhannu'r wybodaeth hon er mwyn atal twyll.**

**Mae'n angenrheidiol rhannu'r wybodaeth hon er mwyn diogelu bywyd rhywun.**

**Mae'n angenrheidiol rhannu'r wybodaeth hon er mwyn diogelu rhag bygythiadau i ddiogelwch y cyhoedd neu eu hatal.**

**Mae'n angenrheidiol rhannu'r wybodaeth hon er mwyn llywodraethu neu arfer awdurdod swyddogol, cydymffurfio â rhwymedigaeth gyfreithiol arall neu gyflawni tasg benodol er budd y cyhoedd.**

- Mae hyn yn cynnwys rhwymedigaethau statudol a rhwymedigaethau'r gyfraith gyffredin.

**Mae testun y wybodaeth bersonol wedi'i gwneud "yn amlwg yn gyhoeddus".**

- Mae hyn yn golygu bod y person y mae'r wybodaeth yn cyfeirio ato wedi'i gwneud yn gyhoeddus.
- Mae'n rhaid i'r wybodaeth fod ar gael i'r cyhoedd.

Os oes unrhyw un o'r uchod yn gymwys, cewch rannu'r data sydd eu hangen i nodi'r unigolyn a disgrifio'r mater dan sylw o dan Brothocol Rhannu Gwybodaeth Rhaglen Ysgolion Heddlu Cymru.





Nodiadur Digwyddiad SchoolBeat (Ffurflen Peilot 1)

Mae'r ffurflen hon yn caniatáu Swyddog Heddlu Ysgolion i gofnodi log o gyfarfodau, camau a chanlyniadau ynglŷn â digwyddiad SchoolBeat mewn ysgol uwchradd. Defnyddir y data ar y ffurflen i goladu ystadegau ac arsylwi tueddiadau er mwyn cynorthwyo trechu troseddau, rheoli camau a gymerwyd wrth ganfod ac ymchwilio troseddau, er mwyn rheoli llwyth gwaith ac er mwyn asesu effeithiolrwydd ein darpariaeth gwasanaeth.

Dyluniwyd y broses yn ofalus i gofnodi'r isafswm o wybodaeth personol am ddefnyddwyr gwasanaeth wrth ein caniatáu i ddeall eu demograffig. Nid yw enwau byth yn cael eu cofnodi ar y ffurflen; yn cyfredinol, ni fyddai unrhyw un ond y swyddog a ysgrifennodd y ffurflen sydd yn gallu adnabod y disgyblion a'u gyfarfu.

<b>Officer</b>	<b>Referral Date</b> YYYY-MM-DD	<b>Incident Number</b> <i>An incident number will be assigned when you save</i>
<b>Individual Meetings</b> NUMBER	<b>Incident Context</b> <i>Please do not include the names of pupils involved.</i> TEXT BOX	
<b>Person A</b>		
<b>About the Individual</b>		
UPS NUMBER <i>(if known)</i>	SBC CODE <i>New code will be assigned when you save</i>	
<b>Demographic Information</b>		<b>School</b>
Female	Year 7	
Male	Year 8	
	Year 9	
	Year 10	
	Year 11	
	Sixth Form	
	Adult	
		<b>Prior SB Incidents</b>
		No Prior History
		Prior History

**Meeting Held**

No

Yes

YYYY-MM-DD

**Time Spent**

HH:MM

**Involvement**

Victim

Aggressor

**Referred By**

School

Parent

Self

Police

Outside Agency

Other

**Parents Informed**

No

Yes

**Incident Type**

A-C Assault (Common)

A-V Assault (Violence)

B-C Bullying (Cyberbullying)

B-D Bullying (Disabilities)

B-H Bullying (Homophobic)

B-R Bullying (Race, Religion or Culture)

B-S Bullying (Sexual, Sexist or Transphobic)

B-SEN Bullying (Special Educational Needs)

B Bullying (ASB / General / Other)

DP Damage to Property

DP-A Damage to Property – Arson

DA Domestic Abuse / Child Protection / Welfare Concern

DB Disruptive Behaviour

G Graffiti

H Harassment

O-G Other – General

SI-I Sexual Issue - Incident

SI-M Sexual Issue - Messages or Images

SI-E Sexual Issue - CSE Concern

SM Substance Misuse

TH Theft

T Truancy

W Possession of a Weapon

Action Taken	Hate Crime	Individual Context
-----	No	<i>Please do not include the names of pupils involved.</i>
Warned pupil as to their conduct	Yes	TEXT BOX
Meeting	<b>Alcohol Related</b>	
Talked with pupil	No	
RJ	Yes	
Gave advice	<b>Solvent Related</b>	
Other Action	No	
Criminal Investigation	Yes	
	<b>Drugs Related</b>	
	No	
	Yes	
	<b>NPS Related</b>	
	No	
	Yes	
Forms	Outcome	Parents Updated
PPN	-----	-----
PIN	No Further Issue	No
ASB Referral	School Sanction (e.g. exclusion, detention)	Yes
Intel. Log	Referred to Multi-Agency Panel	
STORM Form	Alternative Intervention	<b>Closure</b>
<b>NICHE Occurrence</b> <i>(if applicable)</i>	Closed under School Beat Protocol	Has the pupil been involved in another incident?
	Crimed & Closed with Outcome 21	-----
<b>ORIS Log</b> <i>(if applicable)</i>	Crimed (Not SBP or O21)	No
		Yes

## Appendix DD – Rhestr o Ysgolion Ymrestredig

Mae'r ysgolion canlynol wedi ymrestru â Rhaglen Ysgolion Heddlu Cymru ar 09/08/2021.

### Heddlu De Cymru

#### Abertawe

##### Cynradd Prif Ffrwd

Birchgrove Primary (Swansea)  
Bishopston Primary  
Blaenymaes Primary  
Brynmill Primary  
Burlais School  
Cadle Primary  
Casllwchwr Primary  
Christchurch (Swansea)  
Cila Primary  
Clase Primary  
Clwyd Community Primary  
Clydach Primary  
Craigfelen Primary  
Crwys Primary  
Cwmglas Primary  
Cwmrhydyceirw Primary  
Danygraig Primary  
Dunvant Primary  
Gendros Primary  
Glais Primary  
Glyncollen Primary  
Gorseinon Primary  
Gors Primary  
Gowerton Primary  
Grange Primary  
Gwyrosydd Primary  
Hafod Primary (Swansea)  
Hendrefoilan Primary  
Knelston  
Llangyfelach  
Llanrhidian  
Mayals  
Morrison Primary  
Newton Primary (Swansea)  
Oakleigh House School (Ind)  
Oystermouth  
Parklands  
Pen-y-Fro

Penclawdd  
Pengelli  
Penllergaer  
Pennard  
Pentre'r Graig Primary  
Pentrechwyth  
Penyrheol  
Plasmarl  
Pontarddulais Primary  
Pontlliw  
Pontybrenin Primary  
Portmead  
Sea View Community  
Sketty  
St David's RC Primary (Swansea)  
St Helen's Primary (Swansea)  
St Illtyd's RC Primary (Swansea)  
St Joseph's Cathedral RC Primary School  
St Joseph's Primary (Clydach)  
St Thomas  
Talycopa  
Terrace Rd  
Townhill  
Trallwn  
Tre Uchaf  
Waunarllwydd  
Waun Wen Primary  
Whitestone Primary  
YGG Bryniago  
YGG Brynymor  
YGG Gellionnen  
YGG Llwynderw  
YGG Lon-Las  
YGG Pontybrenin  
YGG Tirdeunaw  
YGG y Cwm  
Y Login Fach  
Ynystawe  
Ysgol Tan-y-lan

##### Uwchradd Prif Ffrwd

Birchgrove Comprehensive School  
Bishop Gore School  
Bishopston Comprehensive School  
Bishop Vaughan RC School  
Cefn Hengoed Community School  
Dylan Thomas Community School  
Ffynone House School (Ind)  
Gowerton Comprehensive School  
Keystone Trust (Plymouth Bretheren) (Ind)  
Morrison Comprehensive School

Olchfa School  
Pentrehafod School  
Penyrheol Comprehensive School  
Pontarddulais Comprehensive School  
YG Bryntawe  
YG Gwyr

### Addysg Arbennig

Dan Y Coed  
Pen y Bryn Special School  
Ysgol Crug Glas

### Addysg Bellach

Gower College Swansea

### Darpariaeth Amgen

Maes Derw

### Safle Addysgol Arall

Swansea City Academy

## Bro Morgannwg

### Cynradd Prif Ffrwd

Albert Road Primary  
All Saints Primary (Barry)  
Barry Island Primary  
Bont Faen  
Cadoxton Primary  
Cogan Primary  
Colcot Primary  
Dinas Powys Primary  
Evenlode Primary  
Fairfield Primary  
Gladstone Primary (Barry)  
Gwenfo Primary  
High Street Primary  
Holton Road Primary  
Jenner Park Primary  
Llancarfan Primary School  
Llandough Primary  
Llanfair Primary  
Llangan Primary  
Llansannor Primary  
Oakfield Primary (Barry)  
Palmerston Primary  
Pendoylan Primary  
Peterson-Super-Ely  
Rhws Primary  
Romilly Primary School

St Andrew's C in W Primary (Dinas Powys)  
St Athan Primary  
St Brides Primary  
St David's C in W Primary School  
(Colwinston)  
St Helen's Infants (Barry)  
St Helen's Juniors (Barry)  
St Illtyd's Primary (Llantwit)  
St Joseph's Primary (Penarth)  
St Nicholas  
Sully Primary  
Victoria Primary (Penarth)  
Westbourne Nursery & Junior School (Ind)  
Wick & Marcross Primary  
YG Bro Morgannwg I (Primary)  
YGG Dewi Sant  
YGG Pen-y-Garth  
YGG Sant Baruc  
YGG Sant Curig  
Ysgol Gwaun Y Nant  
Ysgol Iolo Morganwg  
Ysgol Y Ddraig

### Uwchradd Prif Ffrwd

Cowbridge Comprehensive School  
Llantwit Major School  
Pencoedtre High  
Stanwell School  
St Cyres Comprehensive  
St Richard Gwyn RC High School  
Westbourne Secondary College (Ind)  
Whitmore High  
YG Bro Morgannwg II (Secondary)

### Addysg Arbennig

Ysgol Y Deri

### Darpariaeth Amgen

Headlands EBSD  
Landsker Brynsych (Ind)  
Y Daith – Amelia Trust  
Y Daith – Cowbridge

## Caerdydd

### Pob Oedran Prif Ffrwd

Cardiff Steiner School  
Howell's School (Cardiff) (Ind)  
Kings Monkton School (Ind)  
St John's College (Ind)

### Cynradd Prif Ffrwd

Adamsdown Primary School  
Albany Primary School  
Allensbank Primary School  
All Saints C in W Primary (Cardiff)  
Baden Powell Primary School  
Birchgrove Primary (Cardiff)  
Bishop Childs C in W Primary School  
Bryn Celyn Primary School  
Bryn Deri Primary School  
Bryn Hafod Primary School  
Cardiff Montessori  
Cardiff Muslim Primary (Ind)  
Christ The King RC Primary School  
Coed Glas Primary School  
Coryton Primary School  
Creigiau Primary School  
Danescourt Primary School  
Fairwater Primary School  
Gabalfa Primary School  
Gladstone Primary (Cardiff)  
Glan-yr-Afon Primary School  
Glyncoed Primary School (Cardiff)  
Grangetown Primary School  
Greenway Primary School  
Gwaelod Y Garth Primary School  
Hawthorn Primary (Cardiff)  
Herbert Thompson Primary  
Holy Family Primary  
Howardian Primary School  
Hywel Dda Primary School  
Kitchener Primary School  
Lakeside Primary School  
Lansdowne Primary School  
Llandaff City C in W  
Llanedeyrn Primary School  
Llanishen Fach Primary School  
Llysfaen Primary School  
Marlborough Primary School  
Meadowlane Primary School  
Millbank Primary School  
Moorland Primary School  
Mount Stuart Primary

Ninian Park Primary School  
Oakfield Primary (Cardiff)  
Pen-y-Bryn Primary School  
Pencaerau Primary school  
Pentrebane Primary School  
Pentyrch Primary School  
Peter Lea Primary School  
Pontprennau Primary School  
Radnor Primary School  
Radyr Primary School  
Rhiwbina Primary School  
Rhydypenau Primary School  
Roath Park Primary School  
Rumney Primary School  
Severn Primary School  
Springwood Primary School  
Stacey Primary School  
St Alban's RC Primary School  
St Bernadette's RC Primary School  
St Cadoc's Catholic Primary School  
St Cuthbert's RC Primary School  
St David's C in W Primary School (Cardiff)  
St Fagans C in W Primary School  
St Francis RC Primary School  
St John Lloyd RC Primary School  
St Joseph's RC Primary (Cardiff)  
St Mary's RC Primary School (Cardiff)  
St Mary The Virgin C in W Primary School  
St Mellons C in W Primary School  
St Monica's C in W Primary School  
St Patrick's RC Primary School  
St Paul's C in W Primary School  
St Peter's RC Primary School  
St Phillip Evans RC Primary School  
The Cathedral School Primary (Ind)  
Thornhill Primary School  
Ton-yr-Ywen Primary School  
Tongwynlais Primary School  
Tredgarville C in W Primary School  
Trelai Primary School  
Trowbridge Primary School  
Ummul Mumineen Academy  
Whitchurch Primary School  
Willowbrook Primary School  
Windsor Clive Primary School  
YGG Coed-Y-Gof  
YGG Gwaelod-Y-Garth Primary School  
YGG Hamadryad  
YGG Melin Gruffydd  
YGG Mynydd Bychan

YGG Nant Caerau  
YGG Pen-Y-Groes  
YGG Pencae  
YGG Pen Y Pil  
YGG Pwll Coch  
YGG Treganna  
YGG Y Berllan Deg  
Ysgol Bro Eirwg  
Ysgol Creigiau  
Ysgol Glan Ceubal  
Ysgol Glan Morfa  
Ysgol y Wern

### Uwchradd Prif Ffrwd

Bishop Of Llandaff C in W High School  
Cantonian High School  
Cardiff High School  
Cardiff West Community High School  
Cathays High School  
Corpus Christi Catholic High School  
Eastern High School  
Fitzalan High School  
Llanishen High School  
Mary Immaculate High School  
Radyr Comprehensive School  
St Illtyd's Catholic High School  
St Teilo's C in W High School  
The Cathedral School Secondary (Ind)  
Whitchurch High School  
Willows High School  
YG Glantaf  
YG Plasmawr  
Ysgol Bro Edern

### Addysg Arbennig

Greenhill School (Cardiff)  
Meadowbank Primary Special Needs  
Red Rose School  
Riverbank Primary SEN  
The Court Special School  
The Marion Centre  
Ty Coryton  
Ty Gwyn Special School  
Woodlands High School

### Darpariaeth Amgen

Bryn Y Deryn School and Student Support Unit

### Safle Addysgol Arall

Cardiff City Football Academy

## Castell-Nedd Port Talbot

### Cynradd Prif Ffrwd

Abbey Primary School  
Alderman Davies C in W Primary School  
Alltwen Primary School  
Awel Y Mor  
Baglan Primary School  
Blaenbaglan Primary School  
Blaendulais Primary School  
Blaengwrach Primary School  
Blaenhonddan Primary School  
Bryncoch C in W Primary School  
Catwg Primary School  
Central Primary  
Cilffriw Primary School  
Coedffranc Primary School  
Coed Hirwaun Primary School  
Creunant Primary School  
Croeserw Primary School  
Crymlyn Primary School  
Crynallt Primary School  
Cwmafan Junior School  
Cwmnedd Primary School  
Cymer Afan  
Eastern Primary School  
Glyncorrwg Primary School  
Gnoll Primary School  
Godre'rgraig Primary School  
Llangiwig Primary School  
Maesmarchog Community Primary School  
Melin Infant School  
Melin Junior School  
Pen Afan Primary  
Rhos Primary School  
Rhydyfro Primary School  
Sandfields Primary School  
St Joseph's Catholic Infant (NPT)  
St Joseph's Catholic Junior (NPT)  
St Joseph's Catholic Primary (NPT)  
St Therese's Catholic Primary School  
Tairgwaith Primary School  
Tonnau Primary Community School  
Tywyn Primary School  
Wauanceirch Primary School  
YGG Blaendulais  
YGG Castell-nedd  
YGG Cwmllynfell  
YGG Cwm Nedd  
YGG Gwaun Cae Gurwen



YGG Pontardawe  
YGG Rhosafan  
YGG Trebannws  
YGG Tyle'r Ynn  
YGG Ystalyfera  
Ynysfach Primary School  
Ysgol Bae Baglan 1 (Primary)  
Ysgol Carreg Hir  
Ysgol Cwm Brombil 1 (Primary)

### Uwchradd Prif Ffrwd

Cefn Saeson Comprehensive School  
Cwmtawe Community School  
Dwr Y Felin Comprehensive School  
Llangatwg Community School  
St Joseph's Comprehensive (NPT)  
YG Ystalyfera  
YG Ystalyfera Campws Bro Dur  
Ysgol Bae Baglan 2 (Secondary)  
Ysgol Cwm Brombil 2 (Secondary)

### Addysg Arbennig

Maes Y Coed (Neath)  
Ysgol Hendrefelin (Bryncoch)

### Addysg Bellach

Afan College

### Darpariaeth Amgen

Hillside Secure Centre  
Ysgol Hendrefelin (Velindre)

## Pen-y-bont ar Ogwr

### Pob Oedran Prif Ffrwd

St Clare's School (Ind)

### Cynradd Prif Ffrwd

Abercerdin Primary School  
Afon-y-Felin Primary School  
Archdeacon John Lewis Primary School  
Bettws Primary School  
Blaengarw Primary School  
Brackla Primary School  
Bryncethin Primary School  
Brynhyfryd Primary School (Swansea)  
Brynmenyn Primary School  
Bryntirion Infants School  
Caerau Primary School  
Cefn Cribwr Primary School  
Cefn Glas Infant School

Coety Primary School  
Corneli Primary School  
Coychurch (Llangrallo) Primary School  
Croesty Primary School  
Cwm Felin Primary  
Ffaldau Primary School  
Garth Primary School  
Litchard Primary School  
Llangewydd Junior School  
Llangynwyd Primary School  
Maes y Haul Primary School  
Mynydd Cynffig Infants School  
Mynydd Cynffig Junior School  
Nantyffyllon Primary School  
Nantymoel Primary School  
Newton Primary (Bridgend)  
Nottage Primary School  
Ogmore Vale Primary School  
Oldcastle Primary School  
Pencoed Primary School  
Penybont Primary School  
Pen y Fai C in W Primary  
Pil Primary School  
Plasnewydd Primary School  
Porthcawl Primary School  
St Mary's & St Patrick's Catholic Primary School  
St Mary's Catholic Primary School (Bridgend)  
St Robert's RC Primary School  
Tondu Primary School  
Trelales Primary School  
Tremains Primary School  
Tyn-yr-Heol Primary School  
West Park Primary School  
YGG Bro Ogwr  
YGG Cwm Garw  
YGG Cynwyd Sant  
Ysgol Y Ferch o'r Sger

### Uwchradd Prif Ffrwd

Archbishop McGrath Catholic School  
Brynteg School  
Bryntirion Comprehensive School  
Coleg Cymunedol Y Dderwen  
Cynffig Comprehensive School  
Maesteg Comprehensive  
Pencoed Comprehensive School  
Porthcawl Comprehensive School  
YG Llangynwyd

## Addysg Arbennig

Héronsbridge Special School  
Ysgol Bryn Castell

## Addysg Bellach

Bridgend College (Bridgend)  
Bridgend College (Pencoed Campus)

## Darpariaeth Amgen

Bridgend PRU

## Merthyr

### Cynradd Prif Ffrwd

Abercanaid Community School  
Bedlinog Primary School  
Caedraw Primary School  
Coed y Dderwen  
Cyfarthfa Park Primary School  
Dowlais Primary School  
Edwardsville Primary School  
Gellifaelog Primary School  
Goetre Primary School  
Gwaunfarren Primary School  
Heolgerrig Community School  
Pantysgallog Primary School  
St Aloysius RC Primary School  
St Illtyd's RC Primary (Merthyr)  
St Mary's RC Primary School (Merthyr)  
Trelewis Primary School  
Troedyrhiw Primary School  
Twynrodyn Community School  
YGG Rhyd-Y-Grug  
YGG Santes Tudful  
Ynysowen Community Primary School  
Ysgol-Y-Graig Primary School

### Uwchradd Prif Ffrwd

Afon Taf High School  
Bishop Hedley High School  
Cyfarthfa High School  
Penydre High School

## Addysg Arbennig

Greenfield Special Needs

## Darpariaeth Amgen

EOTAS

Ty Dysgu

Ty Homfray

## Rhondda Cynon Taff

### Pob Oedran Prif Ffrwd

Porth Community School  
Tonyrefail Community

### Cynradd Prif Ffrwd

Abercynon Community Primary  
Aberdare Park Primary  
Aberdare Town C in W Primary School  
Abernant Primary School  
Alaw Primary School  
Blaengwawr Primary School  
Bodringallt Primary School  
Brynnau Primary School  
Caegarw Primary School  
Capcoch Primary School  
Caradog Primary School  
Cefn Primary  
Cilfynydd Primary School  
Coedpenmaen County Primary School  
Coed y Lan Primary School  
Craig Yr Hesg Primary School  
Cwmaman Primary School  
Cwmbach C in W Primary School  
Cwmbach Primary School  
Cwmclydach Primary  
Cwmdar Primary School  
Cwmlai Primary School  
Cymmer Primary  
Darran Park Primary  
Darrenlas Primary  
Dolau Primary  
Ffynnon Taf Primary  
Gelli Primary  
Glenboi Community Primary  
Gwauncelyn Primary  
Gwaunmeisgyn Primary  
Hafod Primary (Pontypridd)  
Hawthorn Primary (Pontypridd)  
Hendreforgan Primary  
Heol Y Celyn Primary  
Hirwaun Primary  
Llanharan Primary  
Llanhari Primary  
Llanilltud Faerdref Primary  
Llantrisant Primary  
Llwydcoed Primary  
Llwyncrwn Primary  
Llwynypia Primary  
Maerdy Community Primary

Maesybryn Primary  
Maesycoed Primary (RCT)  
Miskin Primary  
Oaklands Primary  
Our Lady's RC Primary School  
Parc Lewis Primary  
Parc Primary (Cwmparc)  
Penderyn Primary  
Pengeulan Primary  
Penpych Community Primary  
Penrhiwceibr Primary  
Penrhys Primary  
Penygawsi Primary  
Penyreglyn Primary School  
Penywaun Primary  
Perthcelyn Community  
Pontrhondda Primary  
Pontyclun Primary  
Pontygwaith Primary  
Rhigos Primary  
St Gabriel & Raphael RC Primary  
St Margaret's Primary  
St Michael's RC  
Ton Pentre Infants  
Ton Pentre Junior  
Tonysguboriau Primary  
Trallwng Infants  
Trealaw Primary  
Tref-y-Rhyg Primary  
Trehopcyn Primary  
Treorchy Primary  
Trerobart Primary  
Tylorstown Primary  
Williamstown Primary  
YGG Abercynon  
YGG Aberdar  
YGG Bodringallt  
YGG Bronllwyn  
YGG Castellau  
YGG Evan James  
YGG Garth Olwg  
YGG Llanhari  
YGG Llantrisant  
YGG Llwyncelyn  
YGG Llyn y Forwyn  
YGG Pont Siôn Norton  
YGG Tonyrefail  
YGG Ynyswen  
Ynysboeth Primary  
Ynyshir Primary

## Uwchradd Prif Ffrwd

Aberdare Community School  
Bryncelynnog Comprehensive School  
Cardinal Newman RC Comprehensive  
Ferndale Community School  
Hawthorn High School  
Mountain Ash Comprehensive School  
Pontypridd High School  
St John the Baptist C in W High School  
Treorchy Comprehensive School  
YG Cymer Rhondda  
YG Garth Olwg  
YG Rhydywaun  
Y Pant Comprehensive School  
Ysgol Llanhari  
Ysgol Nantgwyn

## Addysg Arbennig

Maesgwyn Special School  
Park Lane Special School  
Ysgol Hen Felin  
Ysgol Ty Coch (SEN)

## Darpariaeth Amgen

Mountain Ash Inclusion Unit  
Tai Centre  
Ty Gwyn Education Centre

## Heddlu Dyfed Powys

### Ceredigion

#### Pob Oedran Prif Ffrwd

Ysgol Bro Pedr  
Ysgol Bro Teifi  
Ysgol Henry Richard

#### Cynradd Prif Ffrwd

Aberaeron Primary  
Aberporth  
Aberteifi  
Bro Sion Cwilt  
Cenarth  
Ciliau Parc CP School  
Comins Coch CP School  
Craig Yr Wylfa  
Dihewyd  
Felinfach  
Llanarth  
Llanfarian

Llanfihangel-y-Creuddyn  
Llangwryfon  
Llanilar  
Llannon  
Llechryd  
Llwyn-Yr-Eos  
Myfenydd  
Mynach CP School  
New Quay Primary School  
Penllwyn  
Penparc CP School  
Penrhyn-Coch  
Plascrug CP School  
Pontrhydfendigaid  
Rhos Helyg & Rhos y Wlad  
Rhydypennau  
St Padarn  
Syr John Rhys  
Tal-y-Bont (Ceredigion)  
Talgarreg  
YGG Plascrug  
Ysgol Dyffryn Cledlyn  
Ysgol T Llew Jones  
Ysgol Y Dderi

### Uwchradd Prif Ffrwd

Aberaeron Comprehensive  
Cardigan Comprehensive  
Penglais Comprehensive School  
Penweddig

### Addysg Arbennig

### Darpariaeth Amgen

Aberaeron PRU  
Canolfan Bro Steffan KS3 PRU  
Canolfan Yr Eos

## Powys

### Cynradd Prif Ffrwd

Abermule CP School  
Arddleen CP School  
Berriew CP School  
Brynhafren CP School  
Builth Wells CP School  
Buttington / Trewern CP School  
Caersws CP School  
Carno  
Carreghofa CP School

Castle Caereinion C in W  
Cefnlllys  
Churchstoke CP School  
Clyro C in W School  
Cradoc CP School  
Crickhowell CP School  
Crossgates CP School  
Forden C in W School  
Franksbridge CP School  
Gladestry C in W School  
Glantwymyn  
Guilsfield CP School  
Hafren CP Junior School  
Hay  
Irfon Valley CP School  
Knighton C in W School  
Ladywell Green Nurs. & Inf. School  
Leighton CP School  
Llanbedr C in W (Aided) School  
Llanbister CP School  
Llanbryn-mair Primary  
Llandinam CP School  
Llandysilio C in W School  
Llanelwedd C in W School  
Llanfaes  
Llanfair Caereinion  
Llanfechain  
Llanfihangel Rhydithon  
Llanfyllin  
Llangattock  
Llangedwyn  
Llangorse  
Llangynidr  
Llanidloes  
Llanrhaeadr  
Llansantffraid  
Llyswen  
Machynlleth Primary  
Maesyrrhandir  
Montgomery  
Mount St Infants  
Mount St Junior  
Newbridge-on-Wye  
Penygloddfa  
Presteigne  
Priory  
Radnor Valley  
Rhayader  
Sennybridge  
St Mary's (Newtown)

St Michael's (Kerry)  
St Nicholas House, Christ College (Ind)  
Trannon  
Trefonnen  
Treowen  
Welshpool C in W Primary School  
YGG Banw  
YGG Dafydd Llwyd  
YGG Pennant  
YGG Pontrobert  
Ysgol Bro Cynllaith  
Ysgol Bro Tawe  
Ysgol Dolafon  
Ysgol Dyffryn y Glowyr  
Ysgol Golwg y Cwm  
Ysgol Gymraeg y Trallwng  
Ysgol Meifod  
Ysgol Rhiw Bechan  
Ysgol y Bannau  
Ysgol Y Cribarth  
Ysgol Y Mynydd Du

#### Uwchradd Prif Ffrwd

Brecon High School  
Builth Wells High School  
Christ College (Ind)  
Crickhowell High School  
Gwernyfed High School  
John Beddoes Campus of Newtown High  
Llandrindod High School  
Llanfair Caereinion High School  
Llanfyllin High School  
Llanidloes High School  
Machynlleth High School  
Maesydderwen  
Newtown High School  
Welshpool High School

#### Addysg Arbennig

Golfa Hall (Amberleigh)  
Ty Bronllys  
Ysgol AA Cedewain

#### Darpariaeth Amgen

Ysgol Neuadd Brynlllywarch Hall School  
Ysgol Penmaes

## Sir Benfro

### Pob Oedran Prif Ffrwd

Ysgol Caer Elen

Ysgol Penrhyn Dewi

### Cynradd Prif Ffrwd

Broad Haven CP School

Brynconin CP School

Castle Prep (Ind)

Cilgerran VCP School

Cleddau Reach VCP School

Coastlands CP School

Cosheston VCP School

Croesgoch CP School

Eglwyswrw

Fenton CP School

Gelliswick CiW VC Primary

Holy Name Catholic Primary School

Hook CP School

Johnston CP School

Lamphey CP School

Llanychllwydog

Maenclochog CP School

Manorbier VCP School

Mary Immaculate Catholic Primary School

Milford Haven Community Primary School

Monkton School

Narberth CP School

Neyland Community School

Pembroke Dock CP School

Pennar Community School

Penrhyn CiW VC School

Prendergast Community School

Puncheston CP School

Redhill (Ind)

Roch CP School

Sageston CP School

Saundersfoot CP School

Spittal VCP School

St Aidan's VAP School

St Dogmaels

Stepaside CP School

St Florence VC School

St Francis Catholic Primary School

St Mark's VAP School

St Oswald's C in W VA School

St Teilo's Catholic Primary School

Tavernspite CP School

Templeton CP School

Tenby VC Primary

Waldo Williams Primary School  
Wolfcastle CP School  
YGG Ger y Llan  
YGG y Frenni  
Ysgol Bro Inqli  
Ysgol Clydau  
Ysgol Gelli Aur/Golden Grove  
Ysgol Glannau Gwaun  
Ysgol Gymunedol Wdig  
Ysgol Hafan y Môr

### Uwchradd Prif Ffrwd

Castle School (Ind)  
Greenhill School (Tenby)  
Haverfordwest High  
Milford Haven School  
Redhill High School  
YG Y Preseli  
Ysgol Bro Gwaun  
Ysgol Harri Tudur

### Addysg Arbennig

Birribi (Hayscastle)  
Penally Centre  
Portfield Special School

### Darpariaeth Amgen

Landsker Penrhiw (Ind)  
Landsker Rosemary Farm (Ind)  
Landsker Sychpant (Ind)  
Neyland PLC  
Pembrokeshire PRS  
St David's Education Unit

### Sir Gaerfyrddin

#### Cynradd Prif Ffrwd

Abergwili VC Primary School  
Bancffosfelen  
Banc y Felin CP School  
Beca  
Betws CP School  
Bigyn CP School  
Bro Banw  
Bryn CP School  
Brynteg (Llanelli)  
Burry Port Primary  
Bynea  
Carwe CP School  
Cynwyl Elfed School

Dafen Primary School  
Dewi Sant  
Five Roads  
Furnace CP School  
Glanyfferi  
Griffith Jones  
Gwenllian  
Gwynfryn CP School  
Half Way CP School  
Hendy CP School  
Hendywyn  
Johnstown CP School  
Laugharne VCP School  
Llandeilo CP School  
Llandovery College Primary (Ind)  
Llandybie CP School  
Llanedi  
Llangadog CP School  
Llangain CP School  
Llangennech Primary School  
Llangynnor CP School  
Llanmiloe CP School  
Llanpumsaint School  
Llansteffan  
Maes Yr Morfa Community Primary School  
Model C in W School  
Mynydd y Garreg  
Myrddin CP School  
Nantgaredig  
Old Road CP Primary School  
Parcyrhun  
Parc Y Tywyn School  
Pembrey CP School  
Peniel Primary School  
Pentip VA C in W Primary School  
Penygaer Primary School  
Pontyates  
Pontyberem CP School  
Pwll CP School  
Rhys Pritchard  
Richmond Park Primary School  
Saron  
Stebonheath CP School  
St Mary's RC Primary School (Carmarthen)  
St Mary's RC Primary School (Llanelli)  
St Michael's Primary (Ind)  
Swiss Valley CP School  
Talley CP School  
Trimsaran CP School  
Ty Croes

Y Castell (Kidwelly)  
Y Dderwen  
YGG Blaenau  
YGG Bro Brynach  
YGG Brynaman  
YGG Brynsaron  
YGG Brynsierfel  
YGG Cae'r Felin Community School  
YGG Carreg Hirfaen  
YGG Cefneithin CP  
YGG Cross Hands  
YGG Cwrthenri  
YGG Ddwylan  
YGG Drefach  
YGG Ffairfach  
YGG Gorslas  
YGG Hafodwenog  
YGG Llanddarog  
YGG Llanllwni  
YGG Llannon  
YGG Llanybydder  
YGG Llechyfedach  
YGG Meidrim  
YGG Penboyr  
YGG Penygroes  
YGG Ponthenri  
YGG Rhydaman  
YGG Teilo Sant  
YGG Y Bedol  
YGG Y Felin  
YGG Y Tymbl  
Ysgol Pen Rhos  
Ysgol Y Fro

### Uwchradd Prif Ffrwd

Amman Valley School  
Coedcae School  
Dyffryn Taf  
Glan y Mor (Burry Port)  
Llandovery College Secondary (Ind)  
Queen Elizabeth High School  
St John Lloyd Catholic Comprehensive School  
St Michael's Secondary (Ind)  
YG Bro Myrddin  
YG Emlyn  
YG Y Strade  
Ysgol Bro Dinefwr  
Ysgol Bryngwyn School  
Ysgol Maes Y Gwendraeth

### Addysg Arbennig

Ysgol Heol Goffa

### Darpariaeth Amgen

Carmarthenshire Secondary Teaching and Learning Centre  
Rhyd Y Gors (Behaviour Support Unit)  
Rhyd Y Gors (Residential)

## Heddlu Gogledd Cymru

### Conwy

#### Cynradd Prif Ffrwd

Babanod Y Foryd  
Betws-y-Coed  
Betws yn Rhos  
Blessed William Davies  
Bodafon  
Bod Alaw  
Bro Aled  
Bro Cernyw  
Bro Gwydir  
Capel Garmon  
Cerrigydrudion  
Craig Y Don  
Cynfran  
Cystennin  
Deganwy  
Dolwyddelan  
Eglwysbach  
Ffordd Dyffryn  
Glan Conwy  
Glan Gele  
Glan Morfa  
Glanwydden  
Hen Golwyn  
Llanddoged  
Llanddulas  
Llandrillo yn Rhos  
Llanefydd  
Llangelynnin  
Maes Owen  
Morfa Rhianedd  
Pant-Y-Rhedyn  
Pencae  
Penmachno  
Pentrefoelas  
Porth y Felin



Rydal Penrhos Prep (Ind)  
San Sior  
St Elfod  
St George  
St Joseph's Primary (Colwyn Bay)  
Talhiaiarn  
T Gwynn Jones  
Tudno  
Y Plas  
Ysbyty Ifan  
Ysgol Awel y Mynydd  
Ysgol Babanod Llanfairfechan  
Ysgol Babanod Mochdre  
Ysgol Capelulo  
Ysgol Dyffryn yr Enfys  
Ysgol Nant Y Groes  
Ysgol Pen y Bryn (Colwyn Bay)  
Ysgol Swn Y Don

### Uwchradd Prif Ffrwd

Aberconwy  
Bryn Elian  
Dyffryn Conwy  
Eirias High School  
Emrys Ap Iwan  
John Bright  
Rydal Penrhos High (Ind)  
St David's College (Ind)  
Y Creuddyn

### Addysg Arbennig

Ysgol Y Gogarth

### Darpariaeth Amgen

Canolfan Addysg Y Ddraig Goch  
Nant y Bryniau Education Centre  
Penmaenrhos Education Centre  
Penrhos Avenue Education Centre

### Gwynedd

Pob Oedran Prif Ffrwd  
Bangor Independent School (Ind)  
St Gerard's School Trust (Ind)  
Ysgol Bro Idris

### Cynradd Prif Ffrwd

Abercaseg  
Abererch  
Baladeulyn

Beddgelert  
Bethel  
Bodfeurig  
Bontnewydd  
Borth y Gest  
Bro Cynfal  
Bro Hedd Wyn  
Bro Lleu  
Bro Plenydd  
Bro Tryweryn  
Brynaerau  
Cae Top  
Cefn Coch  
Chwilog  
Crud y Werin  
Cymerau  
Dolbadarn  
Dyffryn Ardudwy  
Dyffryn Dulas  
Edern  
Eifion Wyn  
Faenol  
Felinheli  
Felinwnda  
Ffridd Y Llyn  
Foel Gron  
Garndolbenmaen  
Garnedd  
Glancegin  
Gwaun Gynfi  
Hendre  
Hirael  
Llanbedr  
Llanbedrog  
Llandwrog  
Llandygai  
Llangybi  
Llanllechid  
Llanllyfni  
Llanrug  
Llanystumdwy  
Maenofferen  
Maesincla  
Manod  
Nebo  
Nefyn  
O.M. Edwards  
Our Ladies  
Penisarwaun  
Pennal



Pentreuchaf  
Pont Y Gof  
Rhiwlas  
Rhosgadfan  
Rhostryfan  
Santes Helen  
Sarn Bach  
Talsarnau  
Talysarn  
Tan Castell  
Tanygrisiau  
Trefarthyr  
Tregarth  
Tudweiliog  
Waunfawr  
Y Garreg  
Y Gorlan  
Yr Eifl  
Ysgol Abersoch  
Ysgol Bro Llifon  
Ysgol Craig y Deryn  
Ysgol Edmwnd Prys (Gellilydan)  
Ysgol Godre'r Berwyn I (Primary)  
Ysgol Morfa Nefyn  
Ysgol Pen-y-Bryn (Bethesda)  
Ysgol Penybryn (Tywyn)  
Ysgol Y Gelli  
Y Traeth

## Uwchradd Prif Ffrwd

Ardudwy  
Botwnnog  
Brynrefail  
Dyffryn Nantlle  
Dyffryn Ogwen  
Glan Y Mor (Pwllheli)  
Syr Hugh Owen  
Tryfan  
Tywyn  
Y Moelwyn  
Ysgol Eifionydd  
Ysgol Friars  
Ysgol Godre'r Berwyn II (Secondary)

## Addysg Arbennig

Pendalar  
Ysgol Hafod Lon

## Darpariaeth Amgen

Hwb Addysg

## Sir Ddinbych

Pob Oedran Prif Ffrwd

Myddelton College (Ind)

## Cynradd Prif Ffrwd

Betws Gwerfil Goch  
Bodfari  
Bodnant Community School  
Borthyn  
Bro Cinmeirch  
Bro Elwern  
Bryn Clwyd  
Bryn Collen  
Bryn Hedydd  
Caer Drewyn  
Carreg Emlyn  
Carrog  
Cefn Meiriadog  
Christchurch (Rhyl)  
Christ the Word (Primary)  
Dewi Sant, Rhyl  
Emmanuel  
Esgob Morgan  
Fairholme Preparatory School (Ind)  
Frongoch  
Gellifor  
Henllan  
Hyraddyg  
Llanbedr DC  
Llanfair DC  
Llywelyn  
Pant Pastynog  
Pen Barras  
Penmorfa  
Pentre Celyn  
Rhos Street CP School  
St Asaph Infants  
St Brigid's School (Primary)  
Trefnant  
Tremeirchion  
Twm o'r Nant  
Y Castell (Rhuddlan)  
Y Faenol  
Ysgol Bro Dyfrdwy  
Ysgol Bro Famau  
Ysgol Clawdd Offa  
Ysgol Dyffryn Ial  
Ysgol Melydd  
Ysgol Pendref  
Ysgol Y Gwernant

Ysgol Y Llys

Ysgol Y Parc Infants

Uwchradd Prif Ffrwd

Christ the Word (Secondary)

Denbigh High School

Dinas Bran

Glan Clwyd

Prestatyn High

Rhyl High School

Ruthin School (Ind)

St Brigid's School

Ysgol Brynhyfryd (Ruthin)

Addysg Arbennig

Tir Morfa

Ysgol Plas Brondyffryn

Darpariaeth Amgen

Branas School

Plas Cefndy

## Sir Fflint

Cynradd Prif Ffrwd

Abermorddu CP School

Broughton Primary School

Bryn Coch

Bryn Deva CP School

Brynford CP School

Cae'r Nant

Cornist Park CP School

Drury CP School

Ewloe Green CP School

Golftyn CP School

Gronant Primary

Gwernymynydd CP School

Hawarden Village Primary School

Kinnerton

Lixwm CP School

Mountain Lane CP School

Nannerch VC Primary School

Nercwys VC Primary School

Northop Hall CP School

Parc Y Llan

Penarlag CP School

Pentrobin St John the Baptist

Penyffordd Junior School

Queensferry CP School

Saltney Ferry CP School

Sandycroft CP School

Sealand CP School

Southdown CP

St Anthony's RC Primary School

St David's RC School

St Ethelwold's Primary School

St Mary's RC Primary School (Flintshire)

St Winefride's RC School

Sychdyn CP School

Trelawnyd VA School

Trelogan

Ven. Edward Morgan RC Primary School

Wepre CP School

Westwood Community Primary School

Wood Memorial CP School

Ysgol Bro Carmel

Ysgol Bryn Garth

Ysgol Bryn Gwalia CP

Ysgol Bryn Pennant CP

Ysgol Croes Atti (Fflint)

Ysgol Croes Atti (Shotton)

Ysgol Derwenfa

Ysgol Estyn CP

Ysgol Glan Aber

Ysgol Glanrafon

Ysgol Gwenffrwd

Ysgol Gwynedd

Ysgol Maesglas

Ysgol Maes Y Felin

Ysgol Merllyn

Ysgol Mornant Picton

Ysgol Mynydd Isa

Ysgol Owen Jones

Ysgol Rhoshelyg

Ysgol Terrig

Ysgol Ty Ffynnon/Wellhouse

Ysgol Y Foel

Ysgol Y Llan VA Primary School

Ysgol Yr Esgob

Ysgol Y Waun (Mold)

Uwchradd Prif Ffrwd

Argoed School

Castell Alun High School

Connah's Quay High School

Elfed High School

Flint High School

Hawarden High School

Holywell High School

St David's High School

St Richard Gwyn Catholic High School

Ysgol Maes Garmon

Ysgol Uwchradd Alun

## Addysg Arbennig

Options Kinsale (Ind)  
The Haven School  
Ysgol Maes Hyfryd Special Education High School  
Ysgol Pen Coch Special Education School

## Darpariaeth Amgen

Ash Grove PRU  
Bryn Tirion Hall (Caergwrle)  
Bryn Tirion PRU (Shotton)  
Troi Rownd  
Ysgol y Rhos PRU

## Wrecsam

### Cynradd Prif Ffrwd

Acrefair  
Acton Park Primary  
Alexandra  
All Saints Primary (Wrexham)  
Barker's Lane  
Black Lane  
Bodhyfryd  
Borderbrook (Talwrn Green)  
Borras Park Infants  
Borras Park Junior  
Bronington  
Brymbo  
Bryn Tabor  
Brynteg (Wrexham)  
Bwlchwyn  
Cefn Mawr  
Deiniol  
Eyton  
Froncysyllte  
Garth  
Gwenfro Primary  
Gwersyllt CP  
Hafod Y Wern Primary  
Holt  
I.D. Hooson  
Llanarmon Dyffryn Ceiriog  
Llay Park Primary  
Madras Penley  
Maes y Llan  
Maes y Mynydd  
Minera

Min y Ddol  
Penrhyn  
Pentre (Wrexham)  
Penycae CP  
Penygelli  
Plas Coch  
Rhosddu  
Rhostyllen  
Rhosymedre CPI  
Rofft  
St Anne's  
St Chad's (Hanmer)  
St Giles Primary  
St Mary's (Overton-on-Dee)  
St Mary's (Ruabon)  
St Mary's (Wrexham)  
St Paul's (Isycoed)  
St Peter's  
Tanyfron  
Victoria Primary (Wrexham)  
Wat's Dyke  
Ysgol Bro Alun  
Ysgol Cynddelw  
Ysgol Heulfan Primary  
Ysgol Sant Dunawd (Bangor on Dee)  
Ysgol yr Hafod  
Ysgol Y Waun (Wrexham)

### Uwchradd Prif Ffrwd

Bryn Alyn  
Darland High School  
Morgan Llwyd  
Rhosnesni High School  
Ruabon High  
St Joseph's Catholic and Anglican High (Wrexham)  
The Maelor School (Penley)  
Ysgol Clywedog  
Ysgol y Grango

## Addysg Arbennig

St Christopher's School

## Darpariaeth Amgen

Haulfan PRU  
Penycae Studio  
The Engagement Centre Gwersyllt

## Ynys Môn

### Cynradd Prif Ffrwd

Amlwch  
Biwmares  
Bodedern  
Bodffordd  
Bryngwran  
Brynsiencyn  
Caergeiliog  
Cemaes  
Corn Hir  
Esceifiog  
Garreglefn  
Goronwy Owen  
Henblas  
Kingsland  
Llanbedrgoch  
Llandegfan  
Llanerch-y-medd  
Llanfairpwll  
Llanfawr  
Llanfechell  
Llangoed  
Moelfre  
Morswyn  
Parc Y Bont  
Pencarnisiog  
Pentraeth  
Penysarn  
Rhosneigr  
Rhosybol  
Santes Fair  
Talwrn  
Treffos School (Ind)  
Y Borth  
Y Ffridd  
Y Graig  
Ysgol Cybi  
Ysgol Gymuned y Fali  
Ysgol Gynradd Santes Gwenfaen  
Rhoscolyn  
Ysgol Rhyd y Llan  
Ysgol Santes Dwynwen  
Y Tywyn

### Uwchradd Prif Ffrwd

David Hughes  
Ysgol Gyfun Llangefni  
Ysgol Syr Thomas Jones  
Ysgol Uwchradd Bodedern  
Ysgol Uwchradd Caergybi  
Addysg Arbennig  
Y Bont

## Heddlu Gwent

### Blaenau Gwent

Pob Oedran Prif Ffrwd  
Ebbw Fawr Learning Community  
Cynradd Prif Ffrwd  
Abertillery Primary School  
All Saints RC Primary (Ebbw Vale)  
Beaufort Hill Primary School  
Blaenycwm Primary School  
Brynbach Primary School  
Coed y Garn Primary School  
Cwm Primary School  
Deighton Primary  
Georgetown CP School  
Glanhowy Primary School  
Glyncoed Primary School (Ebbw Vale)  
Rhos-y-Fedwyn Primary  
Roseheyworth Millennium Primary  
Six Bells Campus (Abertillery)  
Sofrydd Primary School  
St Illtyd's Primary (Abertillery)  
St Joseph's RC Primary (Tredegar)  
St Mary's Brynmawr RC Primary School  
St Mary's C in W VA School  
Willowtown Primary School  
YGG Bro Helyg  
Ystruth Primary  
Uwchradd Prif Ffrwd  
Abertillery Comprehensive School  
Brynmawr Foundation School  
Tredegar Comprehensive School  
Darpariaeth Amgen  
Canolfan yr Afon

## Caerffili

### Pob Oedran Prif Ffrwd

Idris Davies School

### Cynradd Prif Ffrwd

Aberbargoed Primary School  
Abercarn Primary School  
Bedwas Infant School  
Bedwas Junior School  
Blackwood Primary School  
Bryn Awel Primary School  
Bryn Primary (Caerphilly)  
Cefn Fforest Primary School  
Coed Y Brain Primary School  
Crumlin High Level Primary School  
Cwmaber Infant School  
Cwmaber Junior School  
Cwmcarn Primary School  
Cwmfelinfach Primary School  
Cwm Glas Infant School  
Cwm Ifor Primary School  
Cwrt Rawlin Primary School  
Deri Primary School  
Derwendeg Primary School  
Fleur-De-Lys Primary School  
Fochriw Primary School  
Gilfach Fargoed Primary School  
Glyn Gaer CP School  
Graig-y-Rhacca Primary & Nursery  
Greenhill Primary School  
Hendredenny Park Primary School  
Hendre Infants School  
Hendre Junior School  
Hengoed Primary School  
Libanus Primary School  
Llancaeath Junior School  
Llanfabon Infants School  
Machen Primary School  
Maesycwmmwr Primary School  
Markham Primary School  
Nant Y Parc Primary School  
Pantside Primary School  
Park Primary School  
Pengam Primary School  
Penllwyn Primary School  
Pentwynmawr Primary School  
Phillipstown Primary School  
Plas Y Felin Primary School  
Pontllanfraith Primary School  
Rhiw Syr Dafydd Primary

Rhydri Primary School  
Risca Primary School  
St Gwladys Bargoed School  
St Helen's Catholic Primary (Caerphilly)  
St James Primary School  
The Twyn School  
Tir Y Berth Primary School  
Trinant Primary School  
Ty Isaf Infants School  
Tyn-y-Wern Primary  
Tynewydd Primary School  
Ty Sign Primary School  
Upper Rhymney Primary School  
Waunfawr Primary School  
White Rose Primary School  
YGG Bro Allta  
YGG Bro Sannan  
YGG Caerffili  
YGG Cwm Derwen  
YGG Cwm Gwyddon  
YGG Gilfach Fargoed  
YGG Ifor Bach  
YGG Penalltau  
YGG Trelyn  
YGG Y Castell  
YGG Y Lawnt  
Ynysddu Primary School  
Ystrad Mynach Primary

### Uwchradd Prif Ffrwd

Bedwas High School  
Blackwood Comprehensive School  
Heolddu Comprehensive School  
Islwyn High  
Lewis Girls' Comprehensive School  
Lewis School Pengam  
Newbridge School  
Risca Community Comprehensive School  
St Cenydd School  
St Martin's Comprehensive School  
YG Cwm Rhymni  
YG Y Gwyndy

### Addysg Arbennig

Trinity Fields School & Resource Centre

### Darpariaeth Amgen

Glantnant Learning Centre PRU

## Casnewydd

Pob Oedran Prif Ffrwd

Rougemont School (Ind)

Cynradd Prif Ffrwd

Alway Primary

Caerleon Lodge Hill Primary School

Charles Williams C in W Primary School

Clytha Primary School

Crindau Primary School

Eveswell Primary School

Gaer Primary

Glan Llyn Primary School

Glan Usk Primary School

Glasllwch CP School

High Cross Primary

Jubilee Park Primary School

Langstone Primary School

Llanmartin Primary School

Lliswerry Primary School

Maesglas CP School

Maindee CP School

Malpas C in W Primary

Malpas Court Primary School

Malpas Park Primary School

Marshfield Primary School

Millbrook Primary School

Milton Primary School

Monnow Primary School

Mount Pleasant Primary

Pentrepoeth CP School

Pillgwenlly CP School

Ringland Primary

Rogerstone Primary School

Somerton Primary School

St Andrew's Infant & Junior School  
(Newport)

St David's RC Primary School

St Gabriel's RC Primary School

St Joseph's RC Primary (Newport)

St Julian's Primary School

St Mary's RC Primary School (Newport)

St Michael's RC Primary School

St Patrick's RC Primary School

St Woolos Primary School

Tredegar Park Primary

YGG Bro Teyrnnon

YGG Casnewydd

YGG Ifor Hael

## Uwchradd Prif Ffrwd

Bassaleg School

Caerleon Comprehensive School

Llanwern High School

Lliswerry High School

Newport High School

St Joseph's RC High (Newport)

St Julian's Comprehensive School

The John Frost School

YG Gwent Is Coed

Addysg Arbennig

Maes Ebbw School

Darpariaeth Amgen

Bridge Achievement Centre

## Sir Fynwy

Pob Oedran Prif Ffrwd

Monmouth School for Boys (Ind)

Cynradd Prif Ffrwd

Archbishop Rowan Williams C in W  
Primary School

Cantref Primary School

Castle Park Primary School

Cross Ash CP School

Deri View Primary School

Dewstow Primary

Durand Primary School

Gilwern CP School

Goytre Fawr Primary School

Kymin View Primary

Llandogo CP School

Llanfihangel Crucorney School

Llanfoist Fawr Primary School

Llantilio Pertholey C in W Primary School

Magor VA Primary School

Osbaston C in W Primary School

Our Lady & St Michael's School

Overmonnow CP School

Pembroke Primary School

Raglan VC Primary School

Rogiet CP School

Shirenewton Primary School

St Mary's RC Primary School (Chepstow)

The Dell Primary School

Thornwell Primary School

Trellech CP School

Undy CP School

Usk C in W Primary School

YGG Y Fenni

YGG Y Ffin

Uwchradd Prif Ffrwd

Caldicot School

Chepstow Comprehensive School

Haberdashers' Monmouth School For Girls  
(Ind)

King Henry VIII Comprehensive School

Monmouth Comprehensive School

Darpariaeth Amgen

PRS Hanbury House Chepstow

## Torfaen

Cynradd Prif Ffrwd

Blaenavon Heritage VC Primary School

Blenheim Road Primary School

Coed Eva Primary School

Croesyceiliog Primary School

Cwmffrwdor Primary

Garnteg Primary

George Street Primary School

Greenmeadow Primary School

Griffithstown Primary School

Henllys C in W Primary School

Llantarnam Community Primary School

Llanyrafon Primary School

Maendy Primary School

Nant Celyn PS

New Inn Primary School

Our Lady of the Angels RC School

Padre Pio RC Primary

Penygarn Primary School

Ponthir C in W School

Pontnewydd Primary School

St David's RC Primary

Woodlands Primary School

YGG Bryn Onnen

YGG Cwmbrân

YGG Panteg

Uwchradd Prif Ffrwd

Abersychan Comprehensive School

Croesyceiliog School

Cwmbran High School

St Alban's RC High School

West Monmouth School

YG Gwynllyw

Addysg Arbennig

Crownbridge Special School



Canllawiau ar gyfer  
Ysgolion a Swyddogion  
Heddlu Cymunedol Ysgolion  
(SHCY) yn Cydweithio

## Rheoli Digwyddiadau Ymddygiad mewn Ysgolion

Partneriaeth rhwng Llywodraeth Cymru,  
Ysgolion a'r Heddlu



Llywodraeth Cymru  
Welsh Government



# Canllawiau ar gyfer Ysgolion a Swyddogion Heddlu Cymunedol Ysgolion (SHCY) yn Cydweithio

## Rheoli Digwyddiadau Ymddygiad mewn Ysgolion

Partneriaeth rhwng Llywodraeth Cymru, Ysgolion a'r Heddlu

**Ysgrifennwyd y ddogfen hon er mwyn rhoi arweiniad clir o ran pryd y gall ysgolion ddefnyddio gwasanaethau Swyddogion Heddlu Cymunedol Ysgolion (SHCY) ar gyfer ymdrin â digwyddiadau yn yr ysgol sy'n syrthio o dan ymbarél y Protocol Trechu Troseddau Mewn Ysgolion** (Gweler <http://www.schoolbeat.org/cy/athrawon/>)

### A. Rolau a Chyfrifoldebau

Mae yna ddisgwyliad y bydd staff ysgol yn ymdrin â'r holl ddigwyddiadau yn yr ysgol yn unol â pholisïau a gweithdrefnau'r ysgol honno.

**Os yw digwyddiad yn digwydd ar safle'r ysgol, galwch 101 (di-argyfwng) neu 999 (argyfwng) gan ddiybnu ar y difrifoldeb a pha mor gyflym y mae angen ymateb**

**Os mai dim ond cyngor ac arweiniad sydd angen arnoch, cysylltwch â SHCY eich ysgol**

Mae gan Swyddogion Heddlu Cymunedol Ysgolion (SHCY) elfen plismona cefnogol i'w rôl wrth weithio gydag ysgolion.

Rôl SHCY yw gweithio gydag ysgolion ar ôl iddynt ddilyn eu holl bolisïau a gweithdrefnau er mwyn pennu pa un ai dylid datblygu'r digwyddiad yn ymchwiliad heddlu ffurfiol neu ymdrin â'r digwyddiad o fewn yr amgylchedd ysgol y tu allan i'r System Cyfiawnder Troseddol (SCT) o dan y Protocol Trechu Troseddau Mewn Ysgolion.

- Mae defnyddio SHCY rhy gynnar yn y broses ysgol yn disensiteiddio'u rôl a'u gwerth i ysgolion. Gan hynny, mae'n bwysig nad yw SHCY yn cael eu cynnwys mewn polisïau ymddygiad ysgolion nac yn cael eu defnyddio fel strategaeth ymyrryd gychwynnol.
- Ni ddylai ysgolion roi manylion cyswllt y SHCY i rieni. Dylid trefnu cyswllt â'r SHCY drwy'r ysgol. Fel arall, gall rhieni alw'r Heddlu'n uniongyrchol ar 101.

Gellir ond gweithredu'r Protocol Trechu Troseddau Mewn Ysgolion pan mae'r digwyddiad yn digwydd ar dir yr ysgol, pan mae athro'n bresennol yn ystod oriau gwaith arferol yr ysgol, a phan mae'r digwyddiad yn un mân o ran natur ac NID ar y rhestr o Droseddau Difrifol. (Gweler Atodiad A t5)

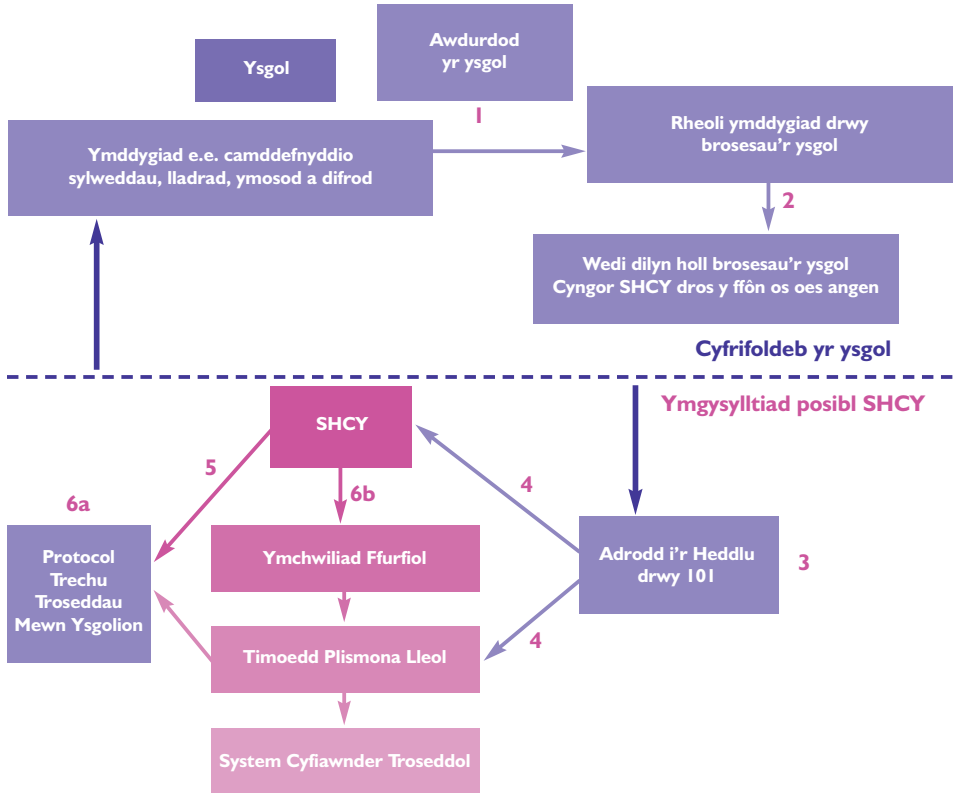
Er nad oes unrhyw ddyletswydd gyfreithiol ar ysgolion i adrodd am droseddau i'r Heddlu, mae'r Protocol Trechu Troseddau Mewn Ysgolion yn manylu'r weithdrefn ar gyfer ymdrin â digwyddiadau mewn ysgolion a'r ddyletswydd a osodir ar Dimoedd Plismona Lleol a Swyddogion Heddlu Cymunedol Ysgolion (ar gyfer ymdrin â digwyddiadau sy'n digwydd mewn ysgolion a'r ddyletswydd a osodir ar Dimoedd Plismona Lleol a Swyddogion Heddlu Cymunedol Ysgolion (SHCY) pan adroddir am ddigwyddiad ar dir ysgol.

Mae'r holl brosesau a gweithdrefnau y sonnir amdanynt isod yno i gynnal system rheoli ymddygiad yr ysgol ac er mwyn sicrhau yr atafaelir pobl ifainc rhag mynd mewn i'r System Cyfiawnder Troseddol.



## B. Rheoli Digwyddiad Nad Yw'n Argyfwng

1. Dylai ysgolion arddel pob mater ymddygiad nad yw'n ddifrifol sy'n digwydd ar dir yr ysgol. Dylid ymdrin ag unrhyw faterion ymddygiad drwy ddilyn polisi ymddygiad yr ysgol yn llawn.



2. Wedi dilyn y broses yn llawn heb ganlyniad boddhaol, gellir cysylltu â'r SHCY drwy Reolwr Ymddygiad yr Ysgol am gyngor ac arweiniad. **Ceir enghreifftiau o weithdrefnau rheoli digwyddiadau arfer gorau ar y cyd yn Atodiad B, t6 - 10.**
3. Efallai mai'r cam nesaf fydd riportio'r digwyddiad i'r Heddlu drwy 101 (pan nad yw'n argyfwng)
4. Yna, bydd 101 (Canolfan Alwadau'r Heddlu) yn pennu'r digwyddiad i'r SHCY neu Dimoedd Plismona Lleol, gan ddibynnu ar argaeledd.
  - ymdrin â'r digwyddiad o dan y Protocol Trechu Troseddau Mewn Ysgolion, sy'n atal troseddoli pobl ifainc, bydd yr ysgol a'r SHCY yn gweithio mewn partneriaeth ar gyfer datrysiaid priodol. D.S. Nid oes adroddiad trosedd ffurfiol wedi'i godi ar hyn o bryd.
5. Bydd y SHCY yn pennu pa un ai a oes angen ymchwiliad heddlu ffurfiol neu a oes modd ymdrin â'r digwyddiad o dan y Protocol Trechu Troseddau Mewn Ysgolion mewn cydweithrediad â Rheolwr Ymddygiad yr Ysgol.
6. Ar ôl penderfynu:
  - ymdrin â'r digwyddiad o dan y Protocol Trechu Troseddau Mewn Ysgolion, sy'n atal troseddoli pobl ifainc, bydd yr ysgol a'r SHCY yn gweithio mewn partneriaeth ar gyfer datrysiaid priodol. D.S. Nid oes adroddiad trosedd ffurfiol wedi'i godi ar hyn o bryd.

# Canllawiau ar gyfer Ysgolion a Swyddogion Heddlu Cymunedol Ysgolion (SHCY) yn Cydweithio Rheoli Digwyddiadau Ymddygiad mewn Ysgolion

- Os yw'r digwyddiad yn anaddas ar gyfer y Protocol Trechu Troseddau Mewn Ysgolion, bydd yn cael ei gyflwyno i'r Tîmoedd Plismona Lleol ar gyfer ymchwilid ffurfiol. Gall y canlyniad arwain at yr unigolyn ifanc yn mynd i mewn i'r System Cyfiawnder Troseddol.

Bydd digwyddiadau y **tu allan** i'r ysgol yn cael eu trin ac, os yn briodol, yn cael eu hymchwilio'n ffurfiol gan swyddogion eraill â gwarant e.e. Tîmoedd Plismona Lleol ac ni ellir ymdrin â nhw o dan y Protocol Trechu Troseddau Mewn Ysgolion. Bydd y swyddogion hyn yn gyfrifol am hysbysu'r ysgol. Bydd y SHCY yn parhau'n bwynt cyswllt drwy gydol yr ymchwiliad a bydd mewn sefyllfa i gyngori a diweddarau'r ysgol ynglŷn â'r broses hon.

## C. Gweithdrefn Brys (galwch 999) (Gweler y Protocol Trechu Troseddau Mewn Ysgolion, t6 am ragor o wybodaeth ar <http://www.schoolbeat.org/cy/athrawon/>)

Os yw'r Pennaeth yn ystyried mai YDY yw'r ateb ar gyfer unrhyw un o'r datganiadau isod, ac yn ystyried y digwyddiad yn un argyfyngus, dylent **alw 999** er mwyn cael presenoldeb heddlu'n syth. Yn gryno, bydd ysgolion yn cysylltu â'r Heddlu drwy alw 999:

- pan mae perygl difrifol brys yn bresennol
- pan mae anaf difrifol wedi digwydd neu mae posibilrwydd clir ar gyfer anaf difrifol
- pan mae trosedd yn digwydd, neu ar fin digwydd
- pan mae rhywun a ddrwgdybir yn bresennol
- pan fod perygl y gellir colli tyst os nad yw'r heddlu'n cyrraedd yn gyflym
- pan mae potensial clir ar gyfer cyflawni trosedd arall
- pan mae dioddefydd trosedd yn dioddef gofid difrifol.

## Ch. Ymateb yr Heddlu

Pan fo'n bosibl:

- bydd swyddogion sy'n ymateb yn ymgysylltu â'r Pennaeth neu unigolyn a enwebir
- ni fydd swyddogion sy'n ymateb yn cofnodi trosedd yn ffurfiol nac yn ei hymchwilio ar dir yr ysgol on bai fod yr ysgol, y dioddefydd neu riant / gwarcheidwad yn gofyn iddynt wneud
- bydd swyddogion sy'n ymateb ond yn arestio plant a phobl ifanc ar dir yr ysgol dan amgylchiadau eithriadol a phan fod gwir angen
- bydd swyddogion sy'n ymateb yn hysbysu'r SHCY

Pan fo swyddogion sy'n gweithio mewn ysgol neu'n bresennol mewn ysgol, neu wedi derbyn adroddiad am drosedd a ddigwyddodd ar dir ysgol, bydd y canlyniad yn berthnasol:

- Ni ddylid cofnodi trosedd i gychwyn, ond dylid dwyn y digwyddiadau i sylw'r Pennaeth mor fuan â phosibl a gwneud penderfyniad ar y cyd.
- Ni fydd swyddog yr heddlu yn cofnodi ac yn ymchwilio'n ffurfiol unrhyw ddiwyddiad mewn ysgol fel trosedd, os na fydd e'n cael cais i'w wneud, neu pan fydd mor ddifrifol i fod yn angenrheidiol. (gweler isod) Os bydd hwn yn dod yn angenrheidiol yna bydd cofnod ffurfiol trosedd yn cael ei greu.
- Lle bo'n bosibl, bydd yr Heddlu'n dilyn dymuniadau'r ysgol ac yn gweithio o fewn polisi'r ysgol.
- Os yw digwyddiad a ddigwyddodd o fewn yr ysgol yn ystod oriau ysgol yn cael ei riportio i'r Heddlu gan rieni y tu allan i'r ysgol, yna dylid trin y digwyddiad yn unol â'r Protocol Trechu Troseddau Mewn Ysgolion a dylid hysbysu'r ysgol am y canlyniad.

## D. Adegau pan mae'n rhaid i'r Heddlu gofnodi digwyddiad ar safle'r ysgol yn ffurfiol ac ymchwilio iddo

Os yw'r digwyddiad yn bodloni unrhyw un o'r meini prawf isod, dylai swyddogion greu adroddiad trosedd, hyd yn oed os yw hyn yn erbyn dymuniadau'r ysgol.

1. Mae'r swyddog o'r farn ei fod yn ddiwyddiad difrifol sydd wedi arwain at neu wedi bwriadu arwain at, neu'n debygol o arwain at neu wedi bygwth arwain at golled neu niwed difrifol i unrhyw blentyn ysgol yn ôl barn y swyddog heddlu, plentyn neu unigolyn ifanc, rhiant neu warcheidwad, neu gynrychiolydd y plentyn.
2. Mae'r ysgol yn gofyn am i'r digwyddiad gael ei ddosbarthu'n ffurfiol fel 'trosedd'.
3. Mae unrhyw ddioddefydd, ei riant/gofalwr neu gynrychiolydd y plentyn yn gofyn i'r heddlu greu cofnod trosedd.
4. Meddiant Cyffur Dosbarth A neu os yw'r sylwedd wedi cael ei gyflenwi neu y bwriedir ei gyflenwi i berson arall ai am elw neu beidio.

## Cofnodi Troseddau (Protocol Ysgolion) Atodiad A

Diffinnir troseddau difrifol o fewn y canllaw 'Swyddogion Heddlu sy'n Gweithio mewn Ysgolion yn Cofnodi Troseddau' fel:

Digwyddiad Difrifol	Y Gyfraith
<b>a</b> Brad	
<b>b</b> Llofruddiaeth	
<b>c</b> Dynladdiad	
<b>ch</b> Herwgydio	
<b>d</b> Achos ffrwydrad sy'n debygol o beryglu bywyd neu eiddo	Deddf Sylweddau Ffrwydrod 1883, a 2
<b>dd</b> Meddu ar arf saethu gyda'r bwriad o beryglu bywyd, ei ddefnyddio ar gyfer gwrthod arest neu gario arf saethu â bwriad troseddol	Deddf Arfau Saethu 1968, ia 16, 17 a 18
<b>e</b> Cymryd gwystl	Deddf Cymryd Gwystlon 1982, a 1
<b>f</b> Herwgio	Deddf Diogelwch Hedfan 1982, a 1
<b>g</b> Artaith	Deddf Cyfiawnder Troseddol 1988, a 134
<b>h</b> Achos marwolaeth drwy yrru peryglus	Deddf Traffig Ffyrdd 1988, a 1
<b>ng</b> Achos marwolaeth drwy yrru diofal dan ddylanwad diod neu gyffuriau	Deddf Traffig Ffyrdd 1988, a 3A
<b>i</b> Peryglu diogelwch mewn meysydd awyr, herwgio llongau, atafaelu neu arfer rheolaeth dros blatfformau sefydlog	Deddf Diogelwch Hedfan a Morwrol 1990, ia 1, 9 a 10
<b>j</b> Herwgio trenau Twannel y Sianel, neu atafaelu neu arfer rheolaeth dros y system dwannel	Gorchymyn (Diogelwch) Twannel y Sianel 1994, erth 4 a 5
<b>l</b> Cymryd, gwneud ayyb luniau anweddus neu ffug-ffotograffau o blant	Deddf Amddiffyn Plant 1978, a 1
<b>m</b> Cyhoeddi deunydd anweddus	Deddf Cyhoeddiadau Anweddus 1959, a 2
<b>n</b> Trosedd o dan Ddeddf Rheoli Tollau Tramor a Chartref 1979, a l 70, o fod yn ymwybodol o fod yn gysylltiedig, mewn perthynas ag unrhyw nwyddau, mewn osgoi twyllodrus neu geisio osgoi gwaharddiad sydd mewn grym mewn perthynas â mewnfario erthyglau anweddus neu anllad;	
<b>o</b> Trais Rhyw	Deddf Troseddau Rhywiol 2003 (DTRh 2003), a 1
<b>p</b> Ymosodiad drwy dreiddiad	DTRh 2003, a 2
<b>ph</b> Achos unigolyn i gymryd rhan mewn gweithgarwch rhywiol sy'n ymwneud â threiddio heb ganiatâd.	DTRh 2003, a 4
<b>r</b> Treisio plentyn o dan 13 oed	DTRh 2003, a 5
<b>rh</b> Ymosod ar blentyn o dan 13 oed drwy dreiddio	DTRh 2003, a 6
<b>s</b> Achos neu annog plentyn o dan 13 oed i gymryd rhan mewn gweithgarwch rhywiol cysylltiedig â threiddio	DTRh 2003, a 8
<b>t</b> Gweithgarwch rhywiol ag anhwylder meddyliol sy'n atal dewis, lle'r oedd y cyffwrdd yn cynnwys treiddio	DTRh 2003, a 30
<b>u</b> Achos neu annog rhywun ag anhwylder meddyliol sy'n atal dewis i gymryd rhan mewn gweithgarwch rhywiol cysylltiedig â threiddio	DTRh 2003, a 31
<b>w</b> Achos neu ganiatáu marwolaeth plentyn neu oedolyn sy'n agored i niwed	Deddf Dioddefwyr Troseddau Trais Domestig 2004, a 5
<b>Y1</b> Masnachu Mewn Cyffuriau	Deddf Elw Troseddau 2002 (DET 2002), Atodlen 2, paragraff 1
<b>Y2</b> Rhai troseddau gwyngalchu arian	DET 2002, s 327, 328 neu 329

Rheolau Cyfrif y Swyddfa Gartref ar gyfer Troseddau Cofnodedig yn effeithiol o Ebrill 2013 (2 o 3) ATODIAD E

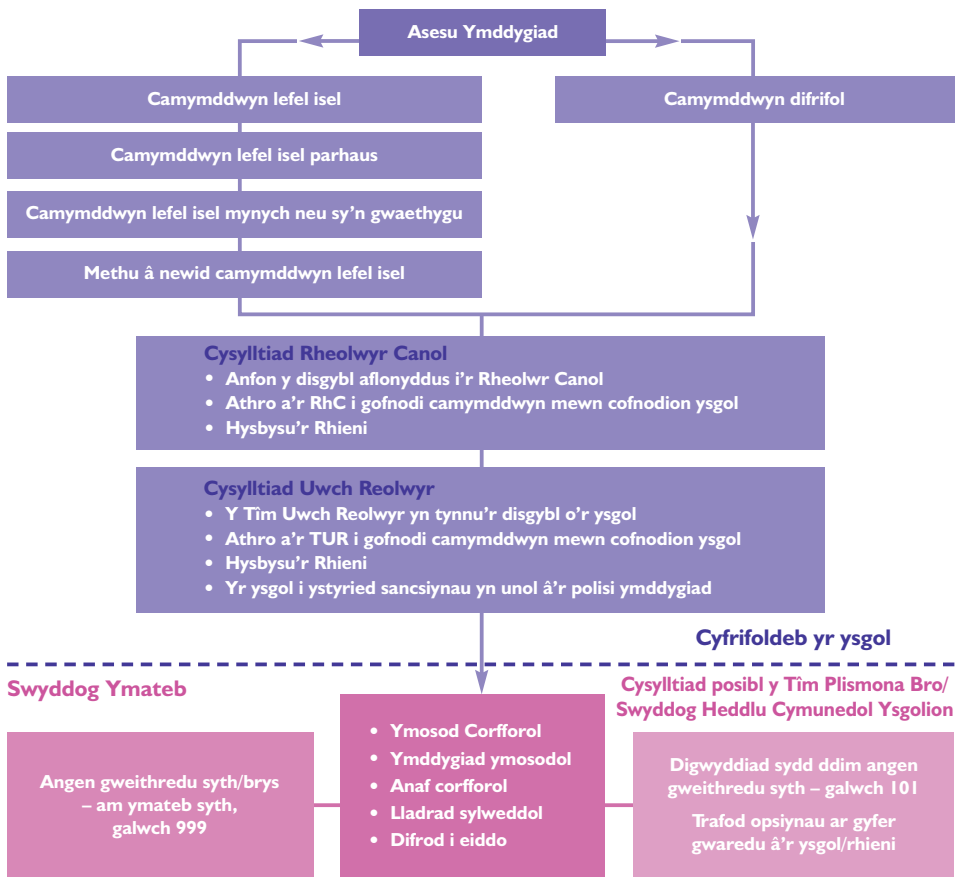
**Ymyrraeth ddiogel ac effeithiol - cyfarwyddyd ar ddefnyddio grym rhesymol a chwilio am arfau**  
<http://learning.wales.gov.uk/docs/learningwales/publications/121128safeen.pdf>

Mae unrhyw drosedd arall ond yn ddirifol os yw ei chomisyni yn wedi arwain at unrhyw un o'r canlyniadau dirifol a nodir isod, neu'n bwriadu arwain at unrhyw un o'r canlyniadau hynny:

- (a) niwed dirifol i ddiogelwch y Wladwriaeth neu i drefn gyhoeddus;
- (b) ymyrraeth ddirifol â gweinyddu cyfiawnder neu ymchwilio i droseddau neu drosedd benodol;

- (c) marwolaeth unrhyw unigolyn;
- (d) niwed dirifol i unrhyw unigolyn;
- (e) elw ariannol sylweddol i unrhyw unigolyn; a
- (f) cholled ariannol ddirifol i unrhyw unigolyn.

### Ymddygiad Annerbyniol Atodiad B



### Triwntiaeth

Mae'r mater o driwntiaeth yn cael ei drin gan y Swyddog Lles Addysg lleol yn unol â pholisïr ysgol.

**Dulliau ymarferol o reoli ymddygiad yn yr ystafell ddosbarth:** <http://learning.wales.gov.uk/resources/practicalapproaches/?lang=cy>

**Llawlyfr ar Reoli Ymddygiad ar gyfer Ysgolion Gynradd:**

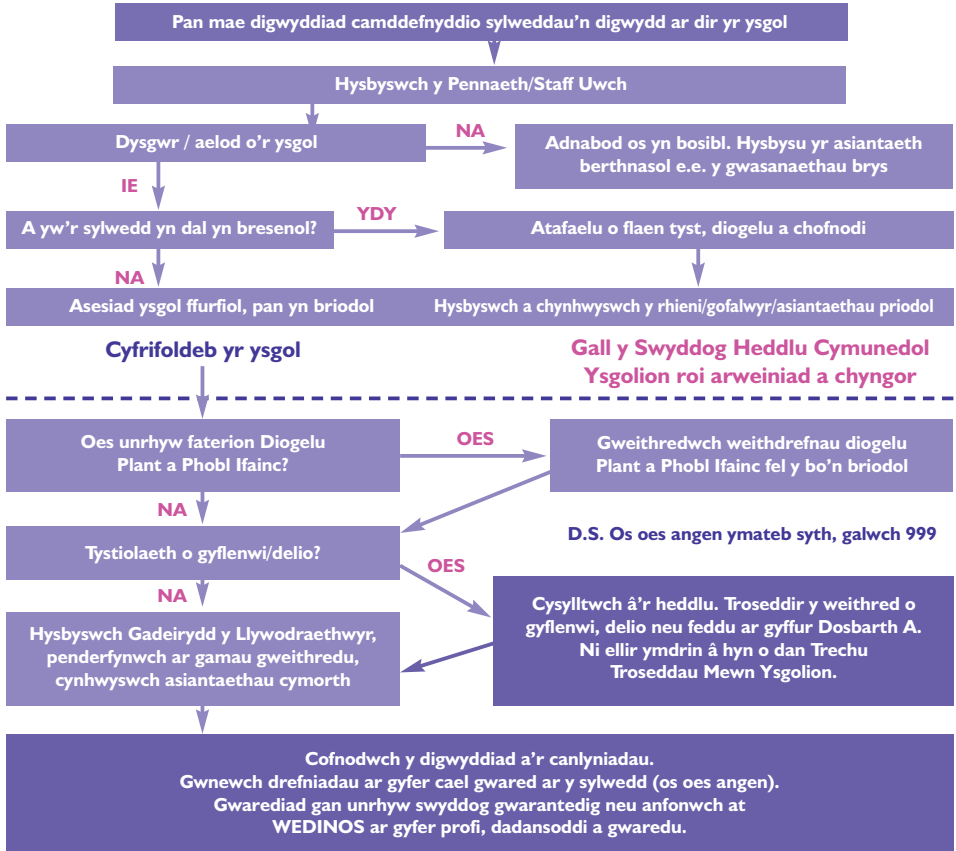
<http://wales.gov.uk/topics/educationandskills/schoolshome/pupilsupport/behaviourmanagement/?lang=cy>

**Grwpiau anogaeth: Llawlyfr i ysgolion** <http://learning.wales.gov.uk/resources/nurturegroups/?lang=cy>

## Camddefnyddio Sylweddau Atodiad B

### Gweithdrefn ymateb a awgrymir: digwyddiad go iawn.

Mae'r weithdrefn hon yn cynnwys sylweddau cyfreithlon ac anghyfreithlon



### Camddefnyddio sylweddau

Rhaid dilyn polisi'r ysgol ar gyfer sibrydion/amheuan a digwyddiadau go iawn.

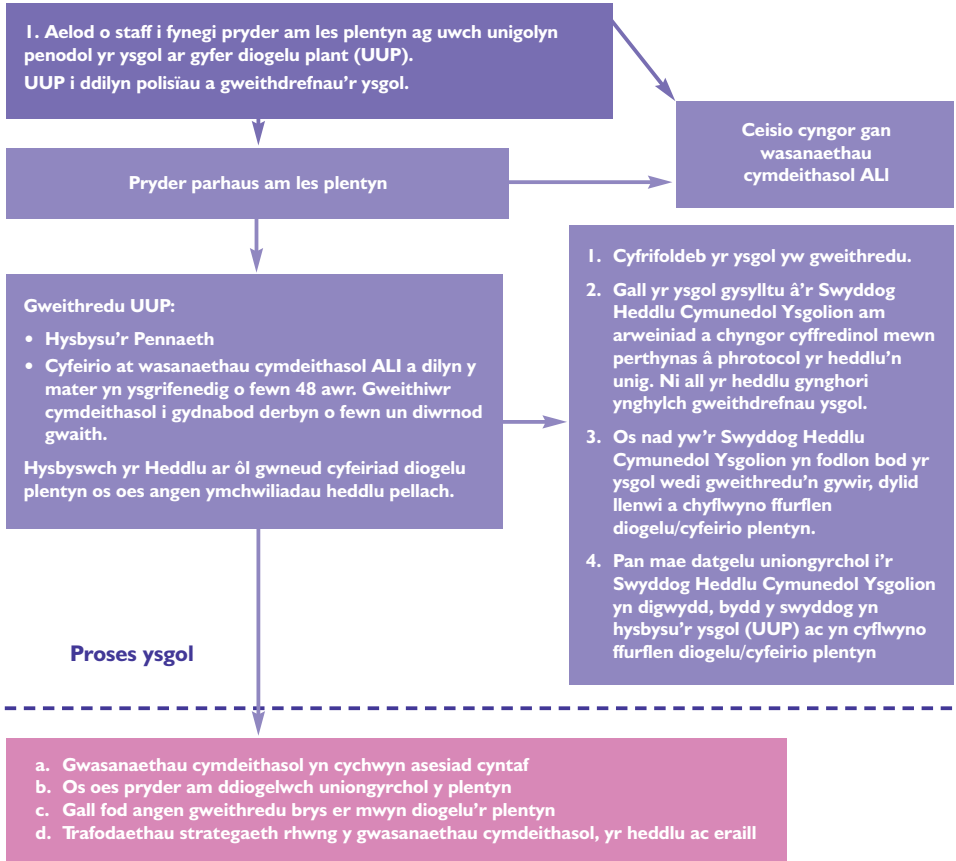
Ni fyddai'r heddlu'n gysylltiedig â digwyddiadau camddefnyddio sylweddau tan y cam 'asesiad ffurfiol' (Dogfen ganllaw ar gyfer Addysg Camddefnyddio Sylweddau dog: 107/2013 p45) Mewn perthynas â'r Swyddog Heddlu Cymunedol Ysgolion, dylai hyn gymryd ffurf arweiniad a chynghor.

Mae'n debyg y bydd unrhyw ymchwiliadau'n cael eu cynnal gan swyddogion eraill e.e. Tîmoedd Ymateb neu Dîmoedd Plismona Lleol.

Wrth wneud trefniadau ar gyfer cael gwared ar sylweddau, gall unrhyw swyddog gwarantiedig fod yn bresennol neu gellir anfon y sylwedd at WEDINOS ar gyfer profi a dadansoddi.

Dylid hysbysu Swyddogion Heddlu Cymunedol Ysgolion am unrhyw ddigwyddiad camddefnyddio sylweddau sy'n digwydd yn yr ysgol.

## Gweithdrefn ymateb wirioneddol ar gyfer diogelu plant mewn Addysg Atodiad B



**D.S.** Rhaid cadw cofnodion yn unol â chanllawiau drafft Llywodraeth Cymru – Diogelu Plant Mewn Addysg 007/2013

### Diogelu

Os yw'r ysgol neu unrhyw un sy'n gweithio yn yr ysgol yn poeni neu'n amau fod plentyn yn dioddef, wedi dioddef, neu'n debygol o fod mewn perygl o niwed, mae ganddynt ddyletswydd statudol i riportio hyn i'w uwch unigolyn penodol yr ysgol ar gyfer diogelu plant (UUP) ar gyfer diogelu plant.

Bydd yr UUP yn adolygu'r dystiolaeth ac yn cyfeirio'r achos i'r awdurdodau priodol. Gellir ymgynghori â Swyddogion Heddlu Cymunedol Ysgolion am gyngor ac arweiniad mewn achosion o'r fath; fodd bynnag, pan hysbysir Swyddog Heddlu Cymunedol Ysgolion, mae ganddo ef/hi ddyletswydd i gyflwyno ffurflen gyfeirio diogelu plentyn (datgelu).

Canllaw diwygiedig ar Diogelu Plant mewn Addysg

<http://wales.gov.uk/consultations/education/reviced-guidance-on-safeguarding-children-in-education/?lang=cy>

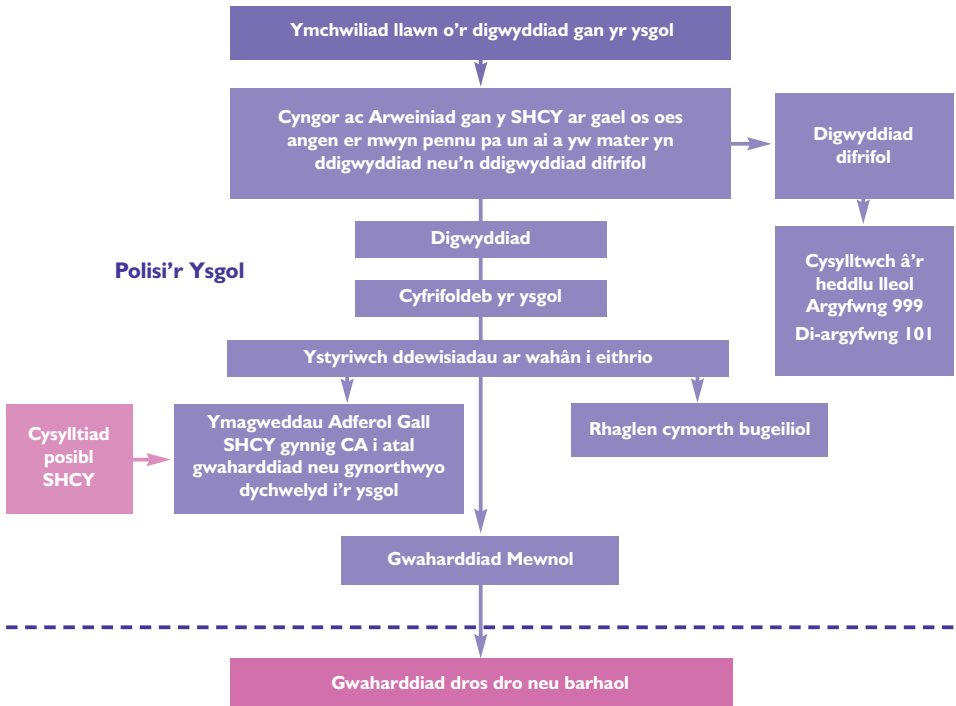
Gwipiau anogaeth: Llawlyfr i ysgolion <http://learning.wales.gov.uk/resources/nurturegroups/?lang=cy>

## Gwaharddiadau Atodiad B

### Dylid ond penderfynu gwahardd dysgwr:

- mewn ymateb i doriadau difrifol i bolisi ymddygiad yr ysgol
- os fyddai caniatáu'r dysgwr i aros yn yr ysgol yn niweidio addysg neu les y dysgwr neu eraill yn yr ysgol yn ddifrifol

Cyn y cam olaf hwn, dylai amrediad eang o strategaethau fod wedi cael eu gweithredu:



### Gwaharddiadau

Dylai ysgol ond benderfynu gwahardd dysgwr:

- mewn ymateb i doriadau difrifol o bolisi ymddygiad yr ysgol
- os fyddai caniatáu i'r dysgwr aros yn yr ysgol yn niweidio addysg neu les y dysgwr neu eraill yn yr ysgol.

Gall y rhain gynnwys trais difrifol gwirioneddol neu fgythyriad yn erbyn dysgwr arall neu aelod o staff, cam-drin neu ymosod rhywiol, cyflenwi cyffur anghyfreithlon neu ddefnyddio arf bygythiol. Mewn

achosion o'r fath, byddai'n briodol i ysgolion hysbysu'r heddlu os ydynt yn credu bod trosedd droseddol wedi digwydd. Os oes angen ymateb ych, galwch 999. Os nad yw'n achos brys, dylid galw 101.

### Dychwelyd i'r ysgol

Gall swyddogion ddefnyddio Arfer Adferol fel arf defnyddiol ar gyfer ail-gymathu pobl ifanc yn ôl i'r gymuned ysgol ac atgyfnerthu dinasyddiaeth gadarnhaol. Mae SHCY wedi'u hyfforddi a gallant gynnig cyfarfodydd neu gynadleddau Cyfiawnder Adferol er mwyn cymathu disgyblion yn ôl i'r sefyllfa ysgol.

### Gwahardd o ysgolion ac unedau cyfeirio disgyblion

<http://wales.gov.uk/topics/educationandskills/schoolshome/pupilsupport/exclusion/?lang=cy>

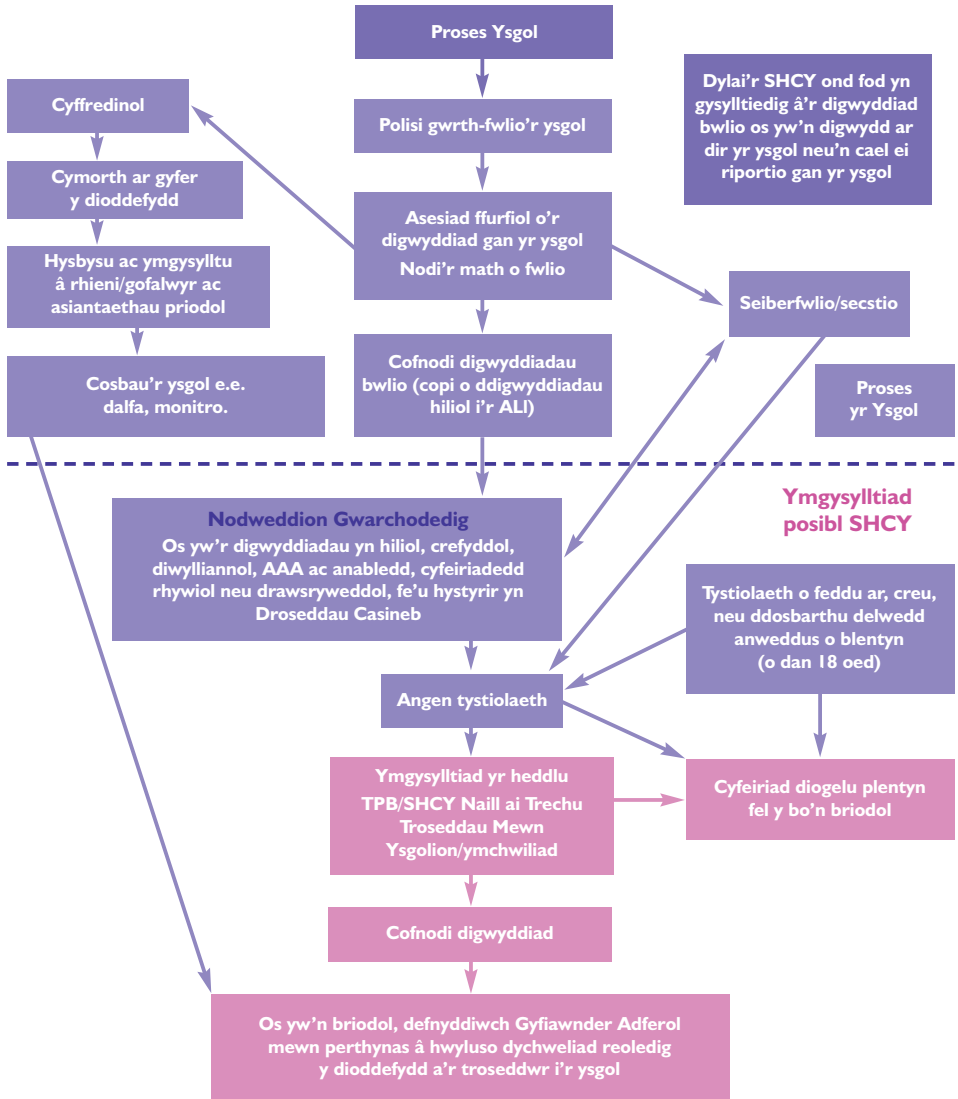
### Ymyriad diogel ac effeithiol - Defnyddio grym rhesymol a chwilio am arfau

<http://learning.wales.gov.uk/resources/safeandeffective/?lang=cy>



Canllawiau ar gyfer Ysgolion a Swyddogion Heddlu Cymunedol Ysgolion (SHCY) yn Cydweithio  
**Rheoli Digwyddiadau Ymddygiad mewn Ysgolion**

**Bwlio**



Nid yw'r SHCY yn yr ysgol ar gyfer ymdrin â bwlio pan y'i hystyrir yn gamymddwyn lefel isel ac nid yw'n ymddygiad troseddol. Dylid ymdrin ag ymddygiad o'r fath yn unol â pholisiau a gweithdrefnau'r ysgol. Pan

ystyrir bwlio'n Drosedd Casineb, aflonyddu, secstio neu'n ymosodiad difrifol, gall yr heddlu fod yn gysylltiedig â'r mater.

Parchu eraill: canllawiau gwrth-fwlio: **gylchlythyr 2003**: <http://learning.wales.gov.uk/resources/respectcircular/?lang=cy>  
 Parchu eraill: canllawiau gwrth-fwlio 2011: <http://learning.wales.gov.uk/resources/respectingothers/?lang=cy>